

**REGNSKABS Bemærkninger**

**2022**

**BEHANDLET I UDVALGENE**

# INDHOLDSFORTEGNELSE

	Side
Økonomi- og Erhvervsudvalget:	
11. Ældreboliger .....	2
12. Kommunale ejendomme .....	4
14. Centralfunktioner .....	8
15. Fælles formål .....	8
16. Tværgående aktiviteter .....	8
Plan- og Vejudvalget:	
24. Kollektiv Trafik .....	11
25. Veje .....	13
28. Entreprenøropgaver .....	25
29. Planlægning og byggemodning .....	27
Kultur-, Fritids-, Outdoor- og Idrætsudvalget:	
34. Kultur og Fritid .....	35
Dagtilbuds-, Skole- og Familieudvalget:	
41. Skoler .....	44
43. Dagpleje og daginstitutioner .....	56
44. Socialtilsynet .....	66
45. Børn og unge med særlige behov .....	68
47. Handicap - sociale overførsler .....	72
Socialudvalget:	
53. Socialpsykiatri og Rusmiddel .....	75
Arbejdsmarkedsudvalget:	
61. Arbejdsmarked – service .....	81
66. Arbejdsmarked – overførsler .....	84
67. Sociale overførsler .....	86
Ældreudvalget:	
73. Ældre .....	90
Klima- og Miljøudvalget:	
81. Natur og Miljø .....	105
Sundheds- og Nærhedsudvalget:	
91. Sundhed .....	112
92. Nærhed .....	119
96. Aktivitetsbestemt medfinansiering .....	121

# **ØKONOMI - OG ERHVERVSUDVALGET**

# 4 (Offentlig) Orientering om regnskab på bevilling 11 Ældreboliger

Sagsbehandler: DR13951

SagsID: EMN-2021-04505

## Resume

Orientering om regnskab på bevilling 11 Ældreboliger.

## Indstilling

Ejendomschefen indstiller til Økonomi- og Erhvervsudvalget,

- at orienteringen om regnskab 2022 for bevilling 11 Ældreboliger tages til efterretning

## Beslutning

Taget til efterretning.

### Ej til stede

Martin Jakobsen (C) i stedet deltog Gitte Willumsen (C)

## Tidligere beslutninger

...

## Sagen

## Beskrivelse af sagen

Med udgangspunkt i Silkeborg Kommunes økonomiske styringsstrategi og Økonomi- og Erhvervsudvalgets beslutning om "Principper for overførsel af budgetbeløb fra 2022 til 2023" (7. februar 2023, sag 3) er der udarbejdet forslag til overførsel af serviceudgifter (centrale og decentrale) fra 2022 til 2023, mens øvrig drift reguleres over kassen. På anlæg foreslås mer- og mindreforbrug for frigivne rådighedsbeløb overført fra 2022 til 2023.

## Regnskab

**Tabel 1.** Regnskab 2022 for bevilling for bevilling 11 Ældreboliger.

	<b>A</b>	<b>B</b>	<b>C</b>	<b>D</b>	<b>E</b>
<b>Drift 1.000 kr.</b>	<b>Oprindeligt Budget 2022</b>	<b>Bevillings- ændringer</b>	<b>Korrigeret Budget 2022</b>	<b>Regnskab 2022</b>	<b>Afvigelse (C-D)*</b>
Ældreboliger	-24.558	0	-24.558	-22.915	-1.643
<b>Samlet drift</b>	<b>-24.558</b>	<b>0</b>	<b>-24.558</b>	<b>-22.915</b>	<b>-1.643</b>

Note: Regnskabet er opgjort udgiftsbaseret

\*- angiver et merforbrug, + angiver et mindreforbrug

Regnskabet på driftsudgifter og anlæg fremgår af ovenstående tabel. Kommunens samlede regnskab for 2022 behandles i april i byrådet.

**Bemærkninger til væsentlige afgivelser i forhold til korrigeret budget**

Merforbruget på bevilling 11 Ældreboliger henføres primært til:

- et merforbrug på 1,740 mio. kr. på el som følge af stigende markedspriser, såvel som diverse afvigelser på opvarmning (0,024 mio. kr.) og vandforbrug (0,121 mio. kr.)

Mindreforbruget på 1,643 mio. kr. vedrørende ældreboliger, reguleres over kassen, da det ikke er en serviceudgift.

# 5 (Offentlig) Orientering om regnskab samt godkendelse af drifts- og anlægsoverførsler fra 2022 til 2023 på bevilling 12 Kommunale ejendomme

Sagsbehandler: DR13951

SagsID: EMN-2021-04505

## Resume

Orientering om regnskab samt godkendelse af drifts- og anlægsoverførsler fra 2022 til 2023 på bevilling 12 Kommunale ejendomme.

I sagen fremgår det, hvilket mer- eller mindreforbrug på serviceudgifter som ønskes overført som driftsbudget i indeværende år på baggrund af regnskabsafvigelsen det foregående år. Ligeledes fremgår det af sagen, hvilket anlægsbudget der ønskes overført i indeværende år på baggrund af regnskabsafvigelsen det foregående år.

## Indstilling

Ejendomschefen indstiller til Økonomi- og Erhvervsudvalget,

- at orienteringen om regnskab 2022 for bevilling bevilling 12 Kommunale ejendomme tages til efterretning

Ejendomschefen indstiller til byrådets samlede sag for alle bevillinger "Godkendelse af overførsel af budgetbeløb fra 2022 til 2023",

- at overførsel af driftsbudget på i alt -0,574 mio. kr. i forhold til en regnskabsafvigelse<sup>1</sup> på -2,232 mio. kr. godkendes, når
  - der korrigeres for udviklingen i priserne for brændsel og drivmidler 1,120 mio. kr. (finansieres af kassebeholdning) jævnfør beslutningen i Økonomi- og Erhvervsudvalget 7. februar 2023.
  - der overføres et mindreforbrug fra bevilling 14 på 0,538 mio. kr.
- at overførsel af anlægsbudget på i alt 30,076 mio. kr. godkendes

## Beslutning

Orientering taget til efterretning.  
Indstillingen godkendt.

### Ej til stede

Martin Jakobsen (C) i stedet deltog Gitte Willumsen (C)

## Tidligere beslutninger

...

---

<sup>1</sup> Regnskabsafvigelse er forskellen mellem korrigeret budget og regnskab (serviceudgifter).

# Sagen

## Beskrivelse af sagen

Med udgangspunkt i Silkeborg Kommunes økonomiske styringsstrategi og Økonomi- og Erhvervsudvalgets beslutning om "Principper for overførsel af budgetbeløb fra 2022 til 2023" (7. februar 2023, sag 3) er der udarbejdet forslag til overførsel af serviceudgifter (centrale og decentrale) fra 2022 til 2023, mens øvrig drift reguleres over kassen. På anlæg foreslås mer- og mindreforbrug for frigivne rådighedsbeløb overført fra 2022 til 2023.

## Regnskab

**Tabel 1.** Regnskab 2022 for bevilling 12 Kommunale Ejendomme.

	<b>A</b>	<b>B</b>	<b>C</b>	<b>D</b>	<b>E</b>
<b>Drift og anlæg 1.000 kr.</b>	<b>Oprindeligt Budget 2022</b>	<b>Bevillings- ændringer</b>	<b>Korrigeret Budget 2022</b>	<b>Regnskab 2022</b>	<b>Afvigelse (C-D)*</b>
Centrale udgifter	220.085	-7.206	212.879	215.111	-2.232
<b>I alt serviceudgifter</b>	<b>220.085</b>	<b>-7.206</b>	<b>212.879</b>	<b>215.111</b>	<b>-2.232</b>
<b>Øvrig drift</b>					
Ældreboliger	1.100	0	1.100	1.011	89
<b>I alt øvrige drift</b>	<b>1.100</b>	<b>0</b>	<b>1.100</b>	<b>1.011</b>	<b>89</b>
<b>Samlet drift</b>	<b>221.185</b>	<b>-7.206</b>	<b>213.979</b>	<b>216.121</b>	<b>-2.142</b>
<b>Samlet anlæg</b>	<b>-3.200</b>	<b>27.137</b>	<b>23.937</b>	<b>-7.365</b>	<b>31.302</b>

Note: Regnskabet er opgjort udgiftsbaseret

\*- angiver et merforbrug, + angiver et mindreforbrug

Regnskabet på driftsudgifter og anlæg fremgår af ovenstående tabel. Kommunens samlede regnskab for 2022 behandles i april i byrådet.

### Serviceudgifter

#### **Forbrug (el, vand og varme), merforbrug 1,120 mio. kr.**

Merforbruget på el, vand og varme henføres især til stigende priser på fjernvarme og naturgas. Merforbruget på varme har delvist kunne dækkes af mindreforbrug på el og vand sammen med et godt år for salg af solcellestrøm. Merforbruget vedr. nettoforbrugsudgifterne for 2022 finanseres af kassebeholdningen jf. beslutningen i Økonomi- og Erhvervsudvalget 7. februar 2023.

#### **Diverse, netto merforbrug 1,112 mio. kr.**

Netto merforbruget henføres til diverse mer- og mindreforbrug vedrørende ejendomsdriften af de kommunale ejendomme og arealer.

### Øvrige driftsudgifter

#### **Ældreboliger, netto mindreforbrug 0,089 mio. kr.**

Det samlede mindreforbrug på ældreboliger henføres til et merforbrug i forbindelse med lejetab på integrationsboliger der domineres af et mindreforbrug på ydelsesstøtte til private ældreboliger.

### **Driftsoverførsler**

På baggrund af driftsregnskabsresultatet søges midler overført som angivet i tabel 2.

**Tabel 2.** Overførsel af driftsbudget til bevilling 12 Kommunale ejendomme.

<b>A</b>	<b>B</b>	<b>C</b>
<b>Serviceudgifter 1.000 kr.</b>	<b>Ansøgt overførsel til bevilling</b>	<b>Evt. kommentar</b>
<b>Centrale overførsler</b>		
Ejendomsdrift	-131	Udgifter til forundersøgelser der forventes realiseret i 2023 eller senere.
Ejendomsdrift	244	Kommunale lysanlæg
Ejendomsdrift	-687	Diverse netto merforbrug, delvist finansieret af mindreforbrug på bevilling 14
<b>Centrale overførsler i alt</b>	<b>-574</b>	
<b>Samlet overførsel</b>	<b>-574</b>	

Merforbrug vedr. nettoforbrugsudgifterne for 2022 finanseres af kassebeholdningen jævnfør beslutningen i Økonomi- og Erhvervsudvalget 7. februar 2023.

Mindreforbrug på 0,089 mio. kr. vedrørende ældreboliger reguleres over kassen, da det ikke er en serviceudgift.

### **Anlægsoverførsler**

Mer- eller mindreforbrug af frigivne rådighedsbeløb til anlæg søges overført som angivet i tabel 3.

**Tabel 3.** Overførsel af anlægsbudget til bevilling 12 Kommunale ejendomme.

<b>A</b>	<b>B</b>
<b>Anlæg 1.000 kr.</b>	<b>Ansøgt overførsel til bevilling</b>
<b>Køb</b>	
Mindre areal ved Brunbakkevej (A. Lindgrens Vej)	-283
Pulje til opkøb	1.646
Areal ved Astrid Lindgrens Vej til børnehave	1.708
Delareal af matr. 7a Funder by - areal til daginstitution	3
Delareal af matr. 14r Funder By - areal til daginstitution Sejlgården	39
Matr.nr. 17b, Hårup By ved Linåvej 13	28
Virklundvej 15, 8600 Silkeborg	2.045
Virklundvej 17a og 17b. 8600 Silkeborg	18
Frikøb af lejekontrakt, Kejlstrupvej 99D	0
Køb af Aalborgvej 9 i Kjellerup til skovrejsning	1.022
<b>Køb i alt</b>	<b>6.226</b>
<b>Anlægsprojekter</b>	
Pulje til energibesparende projekter 2022	4.500
Pulje til affalsopbevaring 2019-2023	5.285
Pulje til indeklimate og ventilation 2022	699
Pulje til lovpligtig energimærkning 2019-2022	-81
Nedrivning af kommunale ejendomme 2022	3.225
Pulje til mindre renoveringsprojekter 2022	139
Etablering af vaskeri til Rengøring	5.244
Reetablering af fritidsarealer og samlingspunkt i Gødvad (Bytorv Gødvad, Dybkærskolen)	980



Infrastruktur i Sejs-Svejbæk, områdestudier	296
Anlægstilskud Grauballe Forum, renovering og istandsættelse af hal	793
Silkeborg Bad, genopretning	490
Fårvang Plejecenter, Nedrivning af bygninger på Lærkevej	111
Etablering af ladestandere	420
Jobcenter Stagehøjvej, renovering	-181
Bydelscenter Eriksborg, områdestudie	912
Områdestudie Alderslyst - forundersøgelse til lokalplan og rådgivning ifm. udbud af grund - friplejehjem	838
Pulje til brandsikring på institutioner på Social og Ældreområdet	180
<b>Anlægsprojekter i alt</b>	<b>23.850</b>
<b>Samlet overførsel</b>	<b>30.076</b>

Indtægterne for salg i 2022 er på 56,55 mio. kr. mod de budgetterede indtægter på 56,85 mio. kr. Afvigelsen på 0,3 mio. kr. mellem det korrigerede budget og regnskabet søges ikke overført.

# 7 (Offentlig) Godkendelse af bevillingsflytning for bevillingerne 14 Centralfunktioner, 15 Fælles formål og 16 Tværgående aktiviteter

Sagsbehandler: Dr11520

SagsID: EMN-2023-01632

## Resume

I forbindelse med implementering af nyt økonomisystem pr. 1. januar 2023 er et af målene i opbygning af kontoplanen at sikre større gennemsigtighed og tilgængelighed af oplysninger.

Her har der været særligt fokus på at styrke mulighederne for den tværgående økonomistyring og fokus på opdeling/anvendelse af bevillingerne 14 Centralfunktioner, 15 Fælles formål og 16 Tværgående aktiviteter. Kontoplanen og anvendelse af disse 3 bevillinger er over årene løbende blevet udbygget og tilrettet, hvilket betyder, at det i dag er vanskeligt at gennemskue hvad ressourcerne anvendes på og herunder, hvad der er administration og hvad der er andet.

Der er derfor et stort behov for at nytænke strukturen for at sikre en større gennemsigtighed både i den løbende styring, men også for at give Økonomi- og Erhvervsudvalget større indsigt/overblik over brugen af kommunens ressourcer på de administrative bevillinger.

## Indstilling

Økonomichefen indstiller til Økonomi- og Erhvervsudvalget,

- at ny formålsstruktur for stabsfunktionernes anvendelse af bevillingerne 14, 15 og 16 godkendes
- at budgetomplacering i alt netto 11,6 mio. kr. fra bevilling 14 til bevilling 15 vedrørende drift af større IT-systemer, netværk, serverdrift, boudlæg, gebyrer, revision mv. godkendes
- at øvrige budgetomplaceringer følger på årets budgetopfølgninger i takt med at ny struktur opbygges

## Beslutning

Indstillingen godkendt.

### Ej til stede

Lars Hansen (F)

## Tidligere beslutninger

...

# Sagen

## Beskrivelse af sagen

Kontoplanen og anvendelse af bevillingerne 14 Centralfunktioner, 15 Fælles formål og 16 Tværgående aktiviteter er over årene løbende blevet udbygget og tilrettet, hvilket betyder, at det i dag er vanskeligt at gennemskue, hvad der er placeret hvor og herunder særligt svært at gennemskue, hvad der rent faktisk er administrative udgifter til at drive stabene, og hvad der er andet.

Det betyder også, at der er tråde mellem bevillingerne, der er svære at holde styr på og er vanskelige at formidle både i forbindelse med budgetlægningen, budgetopfølgninger og overførselssagen. F.eks. i forbindelse med procentvise besparelser, hvor størstedelen af besparelsen er beregnet på udgifter, der ikke direkte vedrører driften af stabene. Det har løbende givet anledning til en del ekstra arbejde med at få besparelserne på plads, uden at ramme medarbejderdelen uforholdsmæssigt hårdt.

Økonomi- og It-staben ser derfor et stort behov for at nytænke strukturen for at sikre en større gennemsigtighed både i den løbende styring, men også for at give Økonomi- og Erhvervsudvalget større indsigt/overblik over brugen af kommunens ressourcer på de administrative bevillinger.

Den nye opdeling vil gøre det muligt direkte at aflæse hvad der konkret er af udgifter til:

### **Bevilling 14: Drift af stabene**

Det omfatter løn- og personaleudgifter til medarbejdere og de udgifter der i øvrigt knytter sig direkte til driften af Staben f.eks. IT-licenser og anskaffelser, IT-systemer der understøtter driften i staben mv.

### **Bevilling 15: Tværgående udgifter**

Midler der administreres af stabene på organisationens vegne. F.eks. Tværgående udgifter til understøttelse af organisationen / driften ude i fagafdelingerne, det kan være IT systemer, Personalepuljer mv.

### **Bevilling 16: Politisk organisation og politiske puljer**

Midler afsat til drift af den politiske organisation samt politiske tilskud, puljer mv.

Det er vigtigt at understrege, at der bagved ikke konteres anderledes i forhold til den autoriserede kontoplan og her, hvorvidt det er administration konto 6 eller fagdrift konto. 3,5 mv. Det er udelukkende en anden fordeling på bevillingerne. Bevillingsstrukturen er kommunens egen (noget vi selv har fundet på) og kan ændres efter behov.

Arbejdet med den nye struktur kræver et lidt større oprydningsarbejde og flytning af såvel budgetter og udgifter. I nærværende sag godkendes i første omgang flytning af budgetter fra bevilling 14 til bevilling 15 på Økonomi og IT-stabens område. På efterfølgende budgetopfølgninger følger budgetflytninger på Organisation og personales område fra bevilling 14 til bevilling 15 samt flytninger mellem bevilling 15 og bevilling 16 for begge stabe.

# **PLAN- OG VEJUDVALGET**

# 10 (Offentlig) Orientering om regnskab samt godkendelse af driftsoverførsler fra 2022 til 2023 på bevilling 24 Kollektiv trafik

Sagsbehandler: DR10838

SagsID: EMN-2022-01890

## Resume

Orientering om regnskab samt godkendelse af drifts- og anlægsoverførsler fra 2022 til 2023 på bevilling 24 Kollektiv trafik.

I sagen fremgår det, hvilket mer- eller mindreforbrug på serviceudgifter som ønskes overført som driftsbudget i indeværende år på baggrund af regnskabsafvigelsen det foregående år. Ligeledes fremgår det af sagen, hvilket anlægsbudget som ønskes overført i indeværende år på baggrund af regnskabsafvigelsen det foregående år.

## Indstilling

Teknik- og Miljøchefen indstiller til Plan- og Vejudvalget,

- at orienteringen om regnskab 2022 for bevilling 24 Kollektiv trafik tages til efterretning.

Teknik- og Miljøchefen indstiller til byrådets samlede sag for alle bevillinger "Godkendelse af overførsel af budgetbeløb fra 2022 til 2023", når

- at overførsel af driftsbudget på i alt 0 kr. i forhold til en regnskabsafvigelse<sup>1</sup> på udgifter på -2,560 mio. kr. godkendes når,
  - merforbruget på -2,560 mio. kr. ikke søges overført (finansieres af kassebeholdningen) jævnfør beslutning i Økonomi og Erhvervsudvalget 7. februar 2023.

## Beslutning

Indstillingen godkendt.

**Ej til stede**

## Tidligere beslutninger

...

## Sagen

## Beskrivelse af sagen

---

<sup>1</sup> Regnskabsafvigelse er forskellen mellem korrigeret budget og regnskab (serviceudgifter).

Med udgangspunkt i Silkeborg Kommunes økonomiske styringsstrategi og Økonomi- og Erhvervsudvalgets beslutning om "Principper for overførsel af budgetbeløb fra 2022 til 2023" (7. februar 2023, sag 3) er der udarbejdet forslag til overførsel af serviceudgifter (centrale og decentrale) fra 2022 til 2023, mens øvrig drift reguleres over kassen.

## Regnskab

**Tabel 1.** Regnskab 2022 for bevilling 24 Kollektiv trafik.

	<b>A</b>	<b>B</b>	<b>C</b>	<b>D</b>	<b>E</b>
<b>Drift og anlæg 1.000 kr.</b>	<b>Oprindeligt Budget 2022</b>	<b>Bevillings- ændringer</b>	<b>Korrigeret Budget 2022</b>	<b>Regnskab 2022</b>	<b>Afgivelse (C-D)*</b>
Centrale udgifter	43.468	11.078	54.546	57.106	-2.560
<b>Samlet drift</b>	<b>43.468</b>	<b>11.078</b>	<b>54.546</b>	<b>57.106</b>	<b>-2.560</b>

Note: Regnskabet er opgjort udgiftsbaseret

\*- angiver et merforbrug, + angiver et mindreforbrug

Inflation og stigende udgifter til brændstof har haft konsekvenser på betalingen til busentreprenører. Betalingen reguleres hver måned efter et omkostningsindeks.

Specielt gasomkostningsindekset er steget meget i løbet af 2022.

I januar 2022 var indeks på 135,7, i oktober var det oppe på 181,8 en stigning på ca. 34%. I december faldt indekset til 143,9.

Regnskabet på driftsudgifter fremgår af ovenstående tabel. Kommunens samlede regnskab for 2022 behandles i byrådet i april 2023.

## Driftsoverførsler

På baggrund af driftsregnskabsresultatet søges midler overført som angivet i tabel 2.

**Tabel 2.** Overførsel af driftsbudget til bevilling 24 Kollektiv trafik.

<b>A</b>	<b>B</b>	<b>C</b>
<b>Serviceudgifter 1.000 kr.</b>	<b>Ansøgt overførsel til bevilling</b>	<b>Evt. kommentar</b>
Letbane, Silkeborg - Aarhus	0	
Realtid, Internet og markedsføring	0	
Kollektiv trafik	0	
<b>Samlet overførsel</b>	<b>0</b>	

# 11 (Offentlig) Orientering om regnskab samt godkendelse af drifts- og anlægsoverførsler fra 2022 til 2023 på bevilling 25 Veje

Sagsbehandler: DR10838

SagsID: EMN-2022-01890

## Resume

Orientering om regnskab samt godkendelse af drifts- og anlægsoverførsler fra 2022 til 2023 på bevilling 25 Veje.

I sagen fremgår det, hvilket mer- eller mindreforbrug på serviceudgifter som ønskes overført som driftsbudget i indeværende år på baggrund af regnskabsafvigelsen det foregående år. Ligeledes fremgår det af sagen, hvilket anlægsbudget som ønskes overført i indeværende år på baggrund af regnskabsafvigelsen det foregående år.

## Indstilling

Teknik- og Miljøchefen indstiller til Plan- og Vejudvalget,

- at orienteringen om regnskab 2022 for bevilling 25 Veje tages til efterretning.
- at de afsluttede regnskaber godkendes jf. bilag

Teknik- og Miljøchefen indstiller til byrådets samlede sag for alle bevillinger "Godkendelse af overførsel af budgetbeløb fra 2022 til 2023",

- at overførsel af driftsbudget på i alt 1,426 mio. kr. i forhold til en regnskabsafvigelse<sup>2</sup> på udgifter på -1,113 mio. kr. godkendes når,
  - merforbruget på 2,446 mio. kr. vedrørende vintertjeneste ikke søges overført (finansieres af kassebeholdningen)
  - der korrigeres for udviklingen i priserne for brændsel og drivmidler med 0,093 mio. kr. (finansieres af kassebeholdningen) jævnfør beslutning i Økonomi og Erhvervsudvalget 7. februar 2023
- at overførsel af anlægsbudget på i alt 62,145 mio. kr. godkendes.

## Beslutning

Indstillingen godkendt.

**Ej til stede**

## Tidligere beslutninger

...

---

<sup>2</sup> Regnskabsafvigelse er forskellen mellem korrigeret budget og regnskab (serviceudgifter).

# Sagen

## Beskrivelse af sagen

Med udgangspunkt i Silkeborg Kommunes økonomiske styringsstrategi og Økonomi- og Erhvervsudvalgets beslutning om "Principper for overførsel af budgetbeløb fra 2022 til 2023" (7. februar 2023, sag 3) er der udarbejdet forslag til overførsel af serviceudgifter (centrale og decentrale) fra 2022 til 2023, mens øvrig drift reguleres over kassen. På anlæg foreslås mer- og mindreforbrug for frigivne rådighedsbeløb overført fra 2022 til 2023.

## Regnskab

**Tabel 1.** Regnskab 2022 for bevilling 25 Veje.

	<b>A</b>	<b>B</b>	<b>C</b>	<b>D</b>	<b>E</b>
<b>Drift og anlæg 1.000 kr.</b>	<b>Oprindeligt Budget 2022</b>	<b>Bevillings- ændringer</b>	<b>Korrigeret Budget 2022</b>	<b>Regnskab 2022</b>	<b>Afgivelse (C-D)*</b>
Centrale udgifter	93.642	-12.966	80.676	81.789	-1.113
<b>Samlet drift</b>	<b>93.642</b>	<b>-12.966</b>	<b>80.676</b>	<b>81.789</b>	<b>-1.113</b>
<b>Samlet anlæg</b>	<b>69.900</b>	<b>116.117</b>	<b>186.017</b>	<b>123.629</b>	<b>62.388</b>

Note: Regnskabet er opgjort udgiftsbaseret

\*- angiver et merforbrug, + angiver et mindreforbrug

Regnskabet på driftsudgifter og anlæg fremgår af ovenstående tabel. Kommunens samlede regnskab for 2022 behandles i april i byrådet.

## Driftsoverførsler

På baggrund af driftsregnskabsresultatet søges midler overført som angivet i tabel 2.

**Tabel 2.** Overførsel af driftsbudget til bevilling 25 Veje.

<b>A</b>	<b>B</b>	<b>C</b>
<b>Serviceudgifter 1.000 kr.</b>	<b>Ansøgt overførsel til bevilling</b>	<b>Evt. kommentar</b>
Fælles formål, fast ejendom		-216
Arbejder for fremmed regning		-9
Driftsbygninger og -pladser		24
Parkering		1.699
Kommunale veje, vedligeholdelse		888
Belægninger m.v.		-928
Vintertjeneste		0
Tjenestemandspension		-32
<b>Samlet overførsel</b>		<b>1.426</b>

Bemærkninger til parkering



Overskuddet på parkering skyldes en takststigning pr. 15. september 2022 fra 10 -15 kr./timen og fra 3.600 – 4.800 kr./ årligt for et parkeringskort. Prisen på parkeringskortet blev på byrådsmødet 28. november 2022 yderligere hævet til 5.500 kr./år.

#### Bemærkninger til vintertjeneste

Merforbruget på vintertjenesten skyldes bl.a. 10-15% højere indeksreguleringer på både salt og kørsel end normalt. Desuden har der været 1.785 aktiviteter (en saltning eller snerydning på en rute) i løbet af vintersæsonen. Det er 320 aktiviteter mere end sidste sæson og 1.160 aktiviteter mere end sæsonen 2019/2020.

Økonomistaben oplyser, at 1,6 mio. kr. af reduktioner på i alt 10 mio. kr. besluttet af Økonomi- og Erhvervsudvalget i juni 2022 samt Byrådet i august 2022, i denne dagsorden finansieres af kassen. Vintertjenesten blev på Plan- og Vejudvalgets møde i august reduceret med 1,6 mio. kr. Merforbruget i forhold til korrigeret budget søges tilført fra kassen jævnfør gældende beslutning om, at mer-/mindreforbrug på vintertjeneste reguleres over kassen.

#### Anlægsoverførsler

Mer- eller mindreforbrug af frigivne rådighedsbeløb til anlæg søges overført som angivet i tabel 3.

**Tabel 3.** Overførsel af anlægsbudget til bevilling 25 Veje.

<b>A</b>	<b>B</b>	<b>C</b>
<b>Anlæg 1.000 kr.</b>	<b>Ansøgt overførsel til bevilling</b>	<b>Evt. kommentar</b>
<b>Arbejder for fremmed regning</b>		
Rundkørsel Nørreskov Bakke, Eriksborg Allé og Bakkeborg samt ny stamvej til byggemodningsområde øst for Nørreskov Bakke	3.212 -3.211	
Stitunnel Nordre Højmarksvej (Dalvejen)	0	
<b>Vejanlæg</b>		
Nordskovvej - Drewsensvejs østlige forlængelse til Århusvej	1.858	Der skal etableres erstatningsnatur, hedearealer og §3 vandhuller skal udvides
Hårupvej, forlægning vest om Hårup	9.553	Afventer Fredningsnævnet
Rundkørsel Nørreskov Bakke, Eriksborg Alle og Bakkeborg samt ny stamvej til byggemodningsområde øst for Nørreskov Bakke	3.866 -1.898	
Søtorvet - forlægning af Chr. 8 vej og Søvej	7.886	Projektering af forlægningen gennemføres i 2023
Cykelstier med medfinansiering 2019 og 2020	-118	Udbetaling af erstatning – afventer Taksationskommissionen

Stitunnel Nordre Højmarksvej (Dalvejen)	4.613 75	
Anlæg af veje, stier og p-plads (områdestudie i Hvinningdal)	961	Færdiggørelsesarbejder og matrikulær berigtigelse mangler.
Ny ringvejsbro over Gudenåen - etablering (medfinansiering fra Staten/Vejdirektoratet)	17.721	Projekter er i fuld gang og broen forventes ibrugtaget i 2023
Etablering af adgangsvej til Børnehuset Vestergade, Kjellerup	2.124	Afventer byggeri af daginstitution
Undersøgelse af omfartsvej ved Skægkær	368	Undersøgelser relateret til VVM rapport
Etablering af Funder Allé	212 -900	Færdiggørelse mangler
Etablering af Astrid Lindgrens Vej, etape 2 - incl. støjdrage	1.128	Afventer etablering af sidste del af Astrid Lindgrens Vej, etape 2.
Etablering af Vestre Højmarksvej, Eidervej til tilslutningsanlæg 33 i Funder	1.303	Der er igangsat arkæologi, miljøkonsekvensvurdering mv.
Høje Kejlstrupvejs forlængelse til Eriksborg - skitseprojekt og undersøgelser	1.569	Vi er i gang med undersøgelser (miljøkonsekvensvurdering og lokalplaner)
Cykelbaner Ry, forberedende arbejder etape 2	1.489	Der skal igangsættes forundersøgelse og kantsikring
Forlængelse af Damgårdsvej	132	
<b>Standardforbedringer</b>		
Udbygning af Christian 8.s Vej - etape nord og etape syd 2	-2.369 3	Afventer indtægt
Forbedringer for kunderne i den kollektive trafik	206 -16	
Renovering af gågaderne i Silkeborg	186	
Ombygning af krydset Viborgvej/ Nordre Ringvej	-2.747	Afventer opgørelse af slutregning
Etablering af forbindelsesvej ved Stagehøjvej og signalreguleret kryds på Nordre Ringvej (Erhvervskorridoren)	316	
Supercykelsti fra Trafikterminalen til Lysbro	2.106	Igangværende
Torvemiljø i Kragelund	58	
Etablering af 2-1 vej på Lemming Skolevej	603	
Trafiksikkerhedsplanen 2017, 2021	1.921	Til udpeget besluttede punkter

Parkering ved outdoorfaciliteter, herunder Søbade	850	
Erhvervskorridoren etape 2	2.851	Til arealerhvervelse af ejendom og færdigprojektering.
Stibelysning i Skæggær og krydsningshelle ved Kjellerup	328	
Forbedring af kapacitet på Nordre Højmarksvej og Astrid Lindgrens vej	1.753	
Trafiksikkerhedsplanen 2017, 2022	433	
Trafiksikkerheds- og cykelprojekter	3.720	
<b>Samlet overførsel</b>	<b>62.145</b>	

Der afsluttes fem anlægsprojekter, som bliver behandlet af byrådet i april 2023 i en samlesag. Der er til orientering vedlagt en liste med de afsluttede regnskaber.

## Bilag

- 1 (Afsluttede anlæg under 2 mio. kr. i 2022, bevilling 25 Veje - 10024587)
- 2 (Bilag Bevilling 25 Veje - 10024936)

## **11 Orientering om regnskab samt godkendelse af drifts- og anlægsoverførsler fra 2022 til 2023 på bevilling 25 Veje**

**11.1 - Bilag:** Afsluttede anlæg under 2 mio. kr. i 2022, bevilling 25 Veje

DokumentID: 10024587

**AFSLUTTEDE ANLÆGSARBEJDER UNDER 2 MIO. KR.  
REGNSKABSÅR 2022**

Bevil- ling	Ident	Navn	Anlægs- bevilling	Forbrug i alt	Afvigelse	Regnskabsbemærkning
<b>25</b>		<b>Veje</b>				
	211001-23	Regatta 2022 - Renholdelse og skiltning	600.000	518.445	81.555	Bevillingen er brugt til renholdelse og skiltningen under regattaen i august 2022
	222002-40	Etablering af toilet på Søndertorv	1.000.000	1.007.736	-7.736	Bevillingen er brugt på toiletbygning på Søndertorv i forbindelse med renoveringen af Søndertorv
	223002-35	Bymiljøer 2020	1.000.000	944.871	55.129	Bevillingen er brugt på Byplads i Gjessø, Busholdeplads og mødested i Ans, Søplads i Vole og Kunst i rundkørsel i Kjellerup
	223002-38	Torvemiljø i Ans	750.000	762.533	-12.533	Bevillingen er brugt på busvente- oa toiletbvanina.
	223002-52	Trafiksikkerhed Kabbes Grønne Ring	400.000	399.020	980	Bevillingen er brugt til etabl. Af krydningshelle
		I alt	3.750.000	3.632.605	117.395	Mer-/mindreforbrug reguleres via kassen

# 11 Orientering om regnskab samt godkendelse af drifts- og anlægsoverførsler fra 2022 til 2023 på bevilling 25 Veje

**11.2 - Bilag:** Bilag Bevilling 25 Veje

DokumentID: 10024936

## Bilag 2 - Bevilling 25 Veje

### AFSLUTTEDE ANLÆGSARBEJDER UNDER 2 MIO. KR. REGNSKABSÅR 2022

#### Regatta 2022 - Renholdelse og skiltning

Bevillingen er brugt til renholdelse og skiltningen under regattaen i august 2022.



#### Etablering af toilet på Søndertorv

Bevillingen er brugt på toiletbygning på Søndertorv i forbindelse med renoveringen af Søndertorv



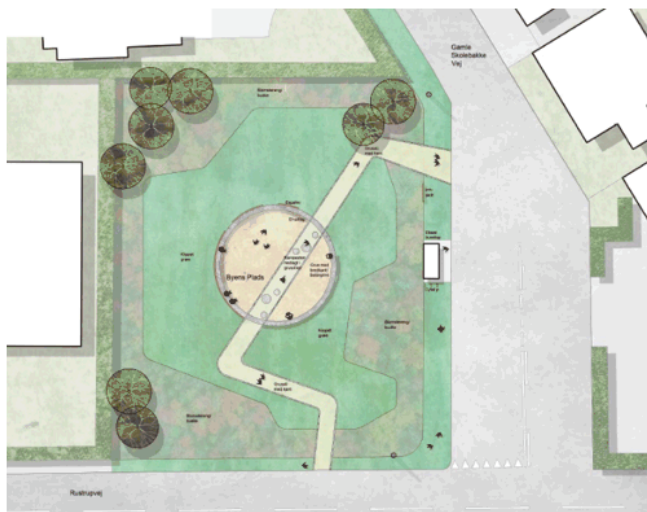
Visualisering



## Bymiljøer 2020

Bevillingen er brugt på: Byplads i Gjessø Lokalråd, Busholdeplads og mødested i Ans, Søplads i Voel og Kunst i rundkørsel i Kjellerup

”Gjessø Bypark” (nu kaldet ”Tingstedet”).



## Ans Lokalråd:

Ans Lokalråd søgte om midler til at forskønne byens torv/busholdeplads og indrette en 5. maj mindelund.





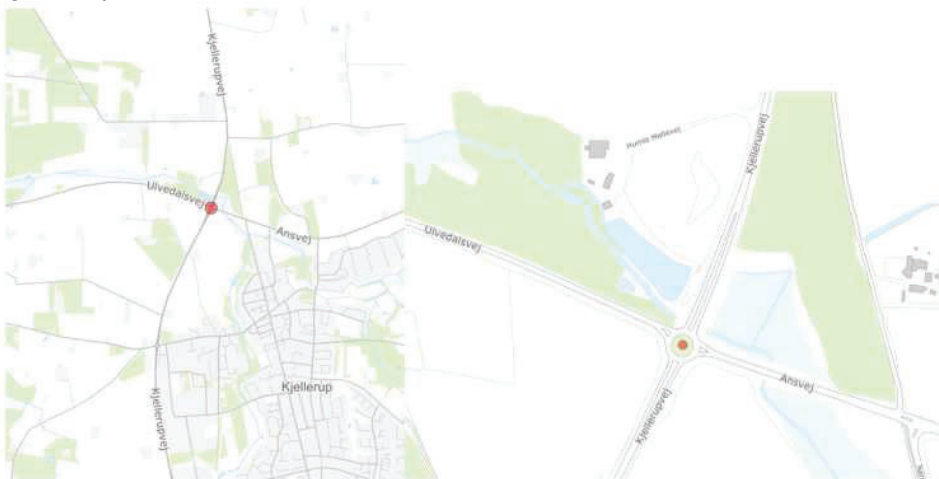
### Voel Lokalråd:

Voel Lokalråd søgte midler til at forskønne et kommunalt areal ved en vendeplads på Toftegårdsvej.



### Kjellerup Lokalråd:

Kjellerup Lokalråd søgte midler til at forskønne den anden store rundkørsel nord for Kjellerup.



### **Torvemiljø i Ans**

Bevillingen er brugt på busvente- og toiletbygning.



## Trafiksikkerhed Krabbes Grønne Ring

Bevillingen er brugt til etablering af krydsningshelle på Silkeborgvej i Kjellerup.



# 16 (Offentlig) Orientering om regnskab samt godkendelse af driftsoverførsler fra 2022 til 2023 på bevilling 28 Entreprenøropgaver

Sagsbehandler: DR10838

SagsID: EMN-2022-01890

## Resume

Orientering om regnskab samt godkendelse af drifts- og anlægsoverførsler fra 2022 til 2023 på bevilling 28 Entreprenøropgaver.

I sagen fremgår det, hvilket mer- eller mindreforbrug på serviceudgifter som ønskes overført som driftsbudget i indeværende år på baggrund af regnskabsafvigelsen det foregående år. Ligeledes fremgår det af sagen, hvilket anlægsbudget som ønskes overført i indeværende år på baggrund af regnskabsafvigelsen det foregående år.

## Indstilling

Teknik- og Miljøchefen indstiller til Plan- og Vejudvalget,

- at orienteringen om regnskab 2022 for bevilling 28 Entreprenøropgaver tages til efterretning

Teknik- og Miljøchefen indstiller til byrådets samlede sag for alle bevillinger "Godkendelse af overførsel af budgetbeløb fra 2022 til 2023",

- at overførsel af driftsbudget på i alt 0,149 mio. kr. i forhold til en regnskabsafvigelse<sup>3</sup> på 0,096 mio. kr. godkendes, når
  - der korrigeres for udviklingen i priserne for brændsel og drivmidler med 0,053 mio. kr. (finansieres af kassebeholdningen) jævnfør beslutning i Økonomi og Erhvervsudvalget 7. februar 2023.

## Beslutning

Indstillingen godkendt.

### Ej til stede

## Tidligere beslutninger

...

## Sagen

## Beskrivelse af sagen

---

<sup>3</sup> Regnskabsafvigelse er forskellen mellem korrigeret budget og regnskab (serviceudgifter).

Med udgangspunkt i Silkeborg Kommunes økonomiske styringsstrategi og Økonomi- og Erhvervsudvalgets beslutning om "Principper for overførsel af budgetbeløb fra 2022 til 2023" (7. februar 2023, sag 3) er der udarbejdet forslag til overførsel af serviceudgifter (centrale og decentrale) fra 2022 til 2023, mens øvrig drift reguleres over kassen.

## Regnskab

**Tabel 1.** Regnskab 2022 for bevilling 28 Entreprenøropgaver.

	<b>A</b>	<b>B</b>	<b>C</b>	<b>D</b>	<b>E</b>
<b>Drift og anlæg 1.000 kr.</b>	<b>Oprindeligt Budget 2022</b>	<b>Bevillings- ændringer</b>	<b>Korrigeret Budget 2022</b>	<b>Regnskab 2022</b>	<b>Afgivelse (C-D)*</b>
Centrale udgifter	0	4.173	4.173	4.077	96
<b>Samlet drift</b>	<b>0</b>	<b>4.173</b>	<b>4.173</b>	<b>4.077</b>	<b>96</b>

Note: Regnskabet er opgjort udgiftsbaseret

\*- angiver et merforbrug, + angiver et mindreforbrug

Bemærkninger til regnskabet:

1. Der er investeret i grønne køretøjer først på året for ca. 2 mio. kr.
2. Forhøjede priser for drivmidler dækket af Entreprenørgårdens buffer fremfor at hæve prisen for vores kunder. Da vi forventede, at det var en kortvarig stigning inden markedet faldt til ro igen. Ca. 1,6 mio. kr.
3. Aflønning af medarbejdere, da kunderne pga. besparelser ikke havde råd til at købe opgave hos os. Ca. 0,5 mio. kr.

Regnskabet på driftsudgifter og anlæg fremgår af ovenstående tabel. Kommunens samlede regnskab for 2022 behandles i byrådet i april 2023.

## Driftsoverførsler

På baggrund af driftsregnskabsresultatet søges midler overført som angivet i tabel 2.

**Tabel 2.** Overførsel af driftsbudget til bevilling 28 Entreprenøropgaver.

<b>A</b>	<b>B</b>	<b>C</b>
<b>Serviceudgifter 1.000 kr.</b>	<b>Ansøgt overførsel til bevilling</b>	<b>Evt. kommentar</b>
Arbejder for fremmed regning	149	
<b>Samlet overførsel</b>	<b>149</b>	

1. Entreprenørgården ønsker fremadrettet at opbygge en buffer på 0,5 – 1 mio. kr. for at kunne klare uforudsete udfordringer. (Energikrise, besparelse, Corona m.v.).

# 17 (Offentlig) Orientering om regnskab samt godkendelse af drifts- og anlægsoverførsler fra 2022 til 2023 på bevilling 29 Byggemodning

Sagsbehandler: Dr10838

SagsID: EMN-2022-01890

## Resume

Orientering om regnskab samt godkendelse af drifts- og anlægsoverførsler fra 2022 til 2023 på bevilling 29 Byggemodning.

I sagen fremgår det, hvilket mer- eller mindreforbrug på serviceudgifter som ønskes overført som driftsbudget i indeværende år på baggrund af regnskabsafvigelsen det foregående år. Ligeledes fremgår det af sagen, hvilket anlægsbudget som ønskes overført i indeværende år på baggrund af regnskabsafvigelsen det foregående år.

## Indstilling

Teknik- og Miljøchefen indstiller til Plan-og Vejudvalget,

- at orienteringen om regnskab 2022 for bevilling 29 Byggemodning tages til efterretning
- at de afsluttede regnskaber godkendes jf. bilag

Teknik- og Miljøchefen indstiller til byrådets samlede sag for alle bevillinger "Godkendelse af overførsel af budgetbeløb fra 2022 til 2023",

- at overførsel af anlægsbudget på i alt 19,732 mio. kr. godkendes.

## Beslutning

Indstillingen godkendt.

**Ej til stede**

## Tidligere beslutninger

...

## Sagen

### Beskrivelse af sagen

Med udgangspunkt i Silkeborg Kommunes økonomiske styringsstrategi og Økonomi- og Erhvervsudvalgets beslutning om "Principper for overførsel af budgetbeløb fra 2022 til 2023" (7. februar 2023, sag 3) er der udarbejdet forslag til overførsel af serviceudgifter (centrale og decentrale) fra 2022 til 2023, mens øvrig drift reguleres over kassen. På anlæg foreslås mer- og mindreforbrug for frigivne rådighedsbeløb overført fra 2022 til 2023.

## Regnskab

**Tabel 1.** Regnskab 2022 for bevilling 29 Byggemodning

	<b>A</b>	<b>B</b>	<b>C</b>	<b>D</b>	<b>E</b>
<b>Drift og anlæg 1.000 kr.</b>	<b>Oprindeligt Budget 2022</b>	<b>Bevillings- ændringer</b>	<b>Korrigeret Budget 2022</b>	<b>Regnskab 2022</b>	<b>Afgivelse (C-D)*</b>
<b>Samlet anlæg</b>	<b>32.600</b>	<b>18.872</b>	<b>54.472</b>	<b>31.332</b>	<b>20.140</b>

Note: Regnskabet er opgjort udgiftsbaseret

\*- angiver et merforbrug, + angiver et mindreforbrug

## Anlægsoverførsler

Mer- eller mindreforbrug af frigivne rådighedsbeløb til anlæg søges overført som angivet i tabel 3.

**Tabel 3.** Overførsel af anlægsbudget til bevilling 29 Byggemodning

<b>A</b>	<b>B</b>	<b>C</b>
<b>Anlæg 1.000 kr.</b>	<b>Ansøgt overførsel til bevilling</b>	<b>Evt. kommentar</b>
<b>Boligformål mv.</b>		
Romervej, Grauballe, 1. etape	0	
Bryrup Nord	0	
Romervej, Grauballe - etape 2	0	
Gødvad Enge	1.602	Til færdiggørelsesarbejder
Sikavej, Ans	1.011	Til færdiggørelsesarbejder
Astrid Lindgrensvej (Løvehjertevej, Tvebaksvej, Jonatansvej og Balle Bygade)	3.076 -2.249	Færdiggørelse afventer bebyggelse af solgte byggegrunde
Gudenåskrænten	1 -300	
Astrid Lindgrensvej, etape 1 del II	11.566	Projekteringen blev genoptaget ultimo 2022, efter projektet blev stoppet politisk i 2021. Etableringen forventes påbegyndt medio 2023, så større forbrug kommer først herefter.
Agertoften, Kjellerup	125	
Holmmøllevej, Lemming	1.008	Til færdiggørelsesarbejder
Hedevej, Fårvang	1.124	Anlægsarbejdet pågår
Lergravsvej og Gravmosevej, Kjellerup	422	Færdiggørelsesarbejder afventer salg af grunde
Svinget, Sorring	344	
Langdalshøjen og Langdalstøften, Sejs- Svejbæk	-2.480	Overforbruget skyldes, at der er valgt at færdiggøre byggemodningen med kantsten, fortov og stier, så det er let at komme til området, især da, der også

		er en børnehave i byggemodningsområdet.
Engesvangvej 14c, Kragelund	790	Forventet beløb til udlægning af slidlag.
Tingbakken etape 4, Hornvej 14	1.380	Tilslutningsbidrag til storparcellen afventer salg og konkret projekt.
<b>Erhvervsformål</b>		
Fabriksvej, Kjellerup	1.231	Til færdiggørelsesarbejder og drænledninger i forbindelse med salg, grundsoignering
Hårup Østervej, Hårup	113	Res. Slidlag
Færdiggørelse af Dybkærcentret, 1. etape (erhvervsformål)	214	
Kejlstrup Tværvæg, Kejlstrup vest, etape 1	372	
Ebstrup Tværvæg, Kejlstrup Vest etape 2	455	
Erhvervsbyggemodning Hårup - Linåvej og Purhusvej	-73	
<b>Samlet overførsel</b>	<b>19.732</b>	

Der afsluttes to anlægsprojekter, som bliver behandlet af byrådet i april 2023 i en samlesag. Der er til orientering vedlagt en liste med de afsluttede regnskaber.

Bevilling for byggemodning strækker sig altid over flere år, områderne "grov byggemodnes" først, dvs. der etableres vejadgang og forsyningsledninger føres frem – grundene sælges og de nye ejere bygger – områderne færdiggøres herefter med slidlag, belægningssten, beplantning mv.

Tidspunktet for hvornår færdiggørelserne udføres og dermed forbruget er meget afhængig af konjunktoren (grundsælget). Derfor kan der gå flere år inden forbruget forekommer.

## Bilag

1 (Afsluttede anlæg under 2 mio. kr. i 2022, bevilling 29 Byggemodning - 10023525)

2 (Bilag 2 Bevilling 29 Byggemodning - 10024951)

## **17 Orientering om regnskab samt godkendelse af drifts- og anlægsoverførsler fra 2022 til 2023 på bevilling 29 Byggemodning**

**17.1 - Bilag:** Afsluttede anlæg under 2 mio. kr. i 2022, bevilling 29 Byggemodning

DokumentID: 10023525



**AFSLUTTEDE ANLÆGSARBEJDER UNDER 2 MIO. KR.  
REGNSKABSÅR 2022**

Bevil- ling	Ident	Navn	Anlægs- bevilling	Forbrug i alt	Afvigelse	Regnskabsbemærkning
<b>29</b>		<b>Byggemodning</b>				
001759-35		Højgårdsvej, Thorning	203.000	202.943	57	Bevillingen er brugt til færdiggørelser af vendeplads.
001628-35		Forundersøgelse ifbm. kommunale bvaemodninaer 2019	139.000	138.924	76	Forundersøgelse ifbm. lokalplanlæanina.
		I alt	342.000	341.867	133	Mer-/mindreforbrug reguleres via kassen

## **17 Orientering om regnskab samt godkendelse af drifts- og anlægsoverførsler fra 2022 til 2023 på bevilling 29 Byggemodning**

**17.2 - Bilag:** Bilag 2 Bevilling 29 Byggemodning

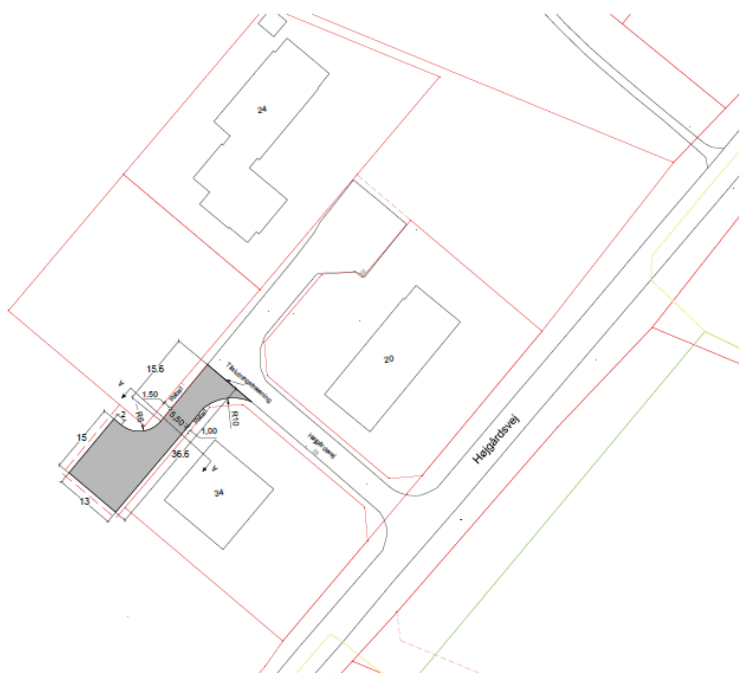
DokumentID: 10024951

## Bilag 2 - Bevilling 29 Byggemodning

### AFSLUTTEDE ANLÆGSARBEJDER UNDER 2 MIO. KR. REGNSKABSÅR 2022

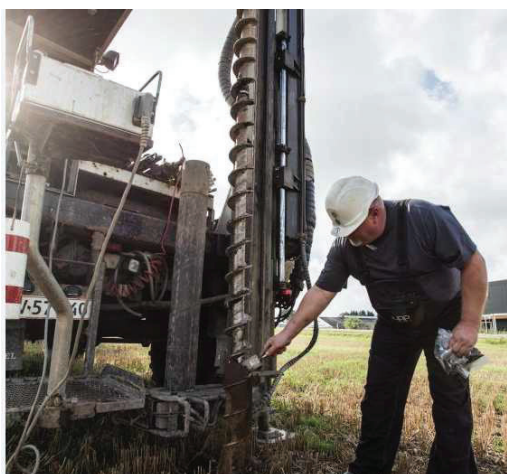
#### Højgårdsvej, Thorning

Færdiggørelser af vendeplads.



#### Forundersøgelse ifbm. kommunale byggemodninger 2019

Forundersøgelse ifbm. lokalplanlægning.



# **KULTUR-, FRITIDS-, OUTDOOR- OG IDRÆTSUDVALGET**

# 6 (Offentlig) Orientering om regnskab samt godkendelse af drifts- og anlægsoverførsler fra 2022 til 2023 på bevilling 34 Kultur og Fritid

Sagsbehandler: Dr26624

SagsID: EMN-2022-05319

## Resume

Orientering om regnskab samt godkendelse af drifts- og anlægsoverførsler fra 2022 til 2023 på bevilling 34 Kultur og Fritid.

I sagen fremgår det hvilket mer- eller mindreforbrug på serviceudgifter som ønskes overført som driftsbudget i indeværende år på baggrund af regnskabsafvigelsen det foregående år.

Ligeledes fremgår det af sagen, hvilket anlægsbudget som ønskes overført i indeværende år på baggrund af regnskabsafvigelsen det foregående år.

## Indstilling

Kultur- og borgerservicechefen indstiller til Kultur-, Fritids-, Outdoor- og Idrætsudvalget,

- at orienteringen om regnskab 2022 for bevilling 34 Kultur og Fritid tages til efterretning

Kultur- og borgerservicechefen indstiller til byrådets samlede sag for alle bevillinger "Godkendelse af overførsel af budgetbeløb fra 2022 til 2023",

- at overførsel af driftsbudget på i alt 5,656 mio. kr. i forhold til en regnskabsafvigelse<sup>1</sup> på 5,656 mio. kr. godkendes
- at overførsel af anlægsbudget på i alt 14,884 mio. kr. godkendes

## Beslutning

Indstillingens punkt 1: Tages til efterretning.

Indstillingens punkt 2 og 3: Indstillingen anbefales.

**Ej til stede**

## Tidligere beslutninger

...

## Sagen

### Beskrivelse af sagen

Med udgangspunkt i Silkeborg Kommunes økonomiske styringsstrategi og Økonomi- og Erhvervsudvalgets beslutning om "Principper for overførsel af budgetbeløb fra 2022 til 2023" (7. februar 2023, sag 3) er der udarbejdet forslag til overførsel af serviceudgifter (centrale og

---

<sup>1</sup> Regnskabsafvigelse er forskellen mellem korrigeret budget og regnskab (serviceudgifter).

decentrale) fra 2022 til 2023, mens øvrig drift reguleres over kassen. På anlæg foreslås mer- og mindreforbrug for frigivne rådighedsbeløb overført fra 2022 til 2023.

## Regnskab

**Tabel 1.** Regnskab 2022 for bevilling 34 Kultur og Fritid

	<b>A</b>	<b>B</b>	<b>C</b>	<b>D</b>	<b>E</b>
<b>Drift og anlæg 1.000 kr.</b>	<b>Oprindeligt Budget 2022</b>	<b>Bevillings- ændringer</b>	<b>Korrigeret Budget 2022</b>	<b>Regnskab 2022</b>	<b>Afgivelse (C-D)*</b>
Centrale udgifter	104.890	454	105.344	100.887	4.457
Decentrale udgifter	50.454	2.420	52.874	51.675	1.199
<b>I alt serviceudgifter</b>	<b>155.344</b>	<b>2.874</b>	<b>158.218</b>	<b>152.562</b>	<b>5.656</b>
<b>Samlet anlæg</b>	<b>13.650</b>	<b>27.694</b>	<b>41.344</b>	<b>25.481</b>	<b>15.863</b>

Note: Regnskabet er opgjort udgiftsbaseret

\*- angiver et merforbrug, + angiver et mindreforbrug

Regnskabet på driftsudgifter og anlæg fremgår af ovenstående tabel. Kommunens samlede regnskab for 2022 behandles i april i byrådet.

### Afvigelsesbemærkninger

Ved budgetopfølgning pr. 31.10.2022 forventedes et mindre forbrug på 3,755 mio. kr. på bevilling 34 Kultur og Fritid. Mindreforbruget er beskrevet i budgetopfølgingssagen. Regnskabsafvigelsen for 2022 er på 5,656 mio. og og dermed 1,9 mio. kr. større end forventet pr. 31.10.2022.

Forskellen på forventningen pr. 31.10 og det endelige regnskabsresultat skyldes bl.a.:

- Forbedring af resultat på Den Kreative Skoles drift, samt uforbrugte midler på projektet Grib Kreativiteten. Mindreforbruget på Den Kreative Skole er således 0,187 mio. kr. større end forventet pr. 31.10.
- Puljen til energibesparende og klimaforbedrende tiltag i selvejende haller og forsamlingshuse er bevilget til forskellige projekter, men ikke alle bevillinger er udbetalt. Ved budgetopfølgning pr. 31.10 forventedes alle tilskud udbetalt, men tre bevillingsmodtagere har ikke anmodet om udbetaling på samlet 0,231 mio. kr.
- Puljen til honorarstøtte er bevilget til forskellige rytmiske musikforeninger, men ikke alle bevillinger er udbetalt i 2022. Ved budgetopfølgningen pr. 31.10 forventede vi at udbetale alle tilskud. Samlet giver det en manglende udbetaling i 2022 på 0,171 mio. kr.
- Der har været færre udgifter til service ved udendørs arrangementer, ekstraopgaver og plejeplaner ved parker og drift af Skateparken. Derudover har der været en merindtægt ved benyttelse af parker. Samlet set et bedre resultat på 0,307 end forventet pr. 31.10.
- Midlertidigt ubesatte stillinger på 0,344 mio. kr., som ikke var med i forventningen pr. 31.10.
- Projektet Fritidspas – Aktiv Fritid ikke har brugt alle de midler der er udbetalt fra Socialstyrelsen i 2022. Vi forventede pr. 31.10 at der ville være uforbrugte midler, men det beløbet af uforbrugte midler er endnu højere end forventet og resultatet er derfor 0,167 mio. kr. højere end forventet. Det samlede mindreforbrug overføres til fortsat brug i 2023 som krævet af Socialstyrelsen.

### Driftsoverførsler

På baggrund af driftsregnskabsresultatet søges midler overført som angivet i tabel 2.

**Tabel 2.** Overførsel af driftsbudget til bevilling 34 Kultur og Fritid

<b>A</b>	<b>B</b>	<b>C</b>
<b>Serviceudgifter 1.000 kr.</b>	<b>Ansøgt overførsel til bevilling</b>	<b>Evt. kommentar</b>
<b>Centrale overførsler</b>		
Honorarstøtte til Musikrampen	99	MusikRampen har først fået udbetalt deres honorarstøtte for 2022 efter at det ikke længere var muligt at bogføre i 2022. Udgifter belaster derfor budget 2023.
Creative Europe – Our voices	30	Projektpenge som videreføres til 2023.
Elitepuljen ved EliteSilkeborg	11	EliteSilkeborg ønsker restbeløbet i puljen for 2022 overført.
Teknologisk Institut / Udendøre idrætsanlæg	200	Kunstgræs, forskningsprojekt med Teknologisk Institut.
Opsætning af hegn	600	Opsætning af hegn og granulatsikring ved kunstgræsbaner på Søholt.
Det Sker i Silkeborg	38	Budget til annoncering og udviklingsløsninger.
Østjysk Vækstbånd	66	Innovationsforum for Kulturskoleledere.
Outdoorsamarbejde med museum Silkeborg (Fortidens Fodspor)	-251	Merforbruget overføres da der kommer budget til dækning af underskuddet fra museet i 2023.
Aktiv Fritid – Fritidspas	363	Mindreforbrug overføres til 2023, da det er projektmidler som er finansieret af Socialstyrelsen.
Elitepuljen ved EliteSilkeborg	50	Ny aftale indgået i 2022. Budget 2023 er ikke fuldt ud reguleret med det større tilskud.
Festival of Wonder	36	Udgifter til festival 2022 er afholdt i 2023 og skal derfor dækkes af en overførsel.
Adgang til Østre Søbad fra Jernbanebroen (Grøn ordning)	30	Projektpenge som er givet fra Energistyrelsens Grøn Ordning
Tildelingsmodel for selvejende haller	-309	Tildelingsmodellen gav et mindreforbrug i 2022 som reducerer merforbruget på 639.000 kr. som er overført fra 2021.
Kulturpas pulje – egenfinansiering	200	
JYSK Arena	1.000	
Bestyrelsesuddannelser	150	

Procesbistand til udarbejdelse af politikker	100	
Kontingenthjælp	10	
Pulje til energibesparende og klimaforbedrende tiltag til forsamlingshuse og selvejende haller	230	Tilskuddene er bevilget i 2022, men ikke udbetalt. De overføres til udbetaling i 2023.
Afprøvning af aktiviteter på Søvej inkl. Gadekunstfestival	260	
Søbade og saunaer	750	
Drift af toilet v. Schoubys Sø i 2023	44	
Finansiering af ny forpagtning ved Gudenåens Camping	750	
<b>Centrale overførsler i alt</b>	<b>4.457</b>	
<b>Decentrale overførsler</b>		
Silkeborg Bibliotekerne inkl. medborgerhuse	1.001	Overførslen er under 5 pct.
Campus Bindslevs Plads	300	
Nordvest inkl. varmtvandsbadeanstalten	-1.090	KFOIU har behandlet korrigerende handler på udvalgsmøde i januar.
Den Kreative Skole	238	Overførslen er under 5 pct.
Den Kreative Skole – Kulturklassebank	140	Opsparing til kulturklasserne
Den Kreative Skole – Sange med Mødre, vol. 2	112	Projektet videreføres i 2023
Den Kreative Skole – DanseKRAFT	323	Projektet videreføres i 2023
Den Kreative Skole – Europæisk Kulturregion	30	Projektet videreføres i 2023
Den Kreative Skole – Grib Kreativiteten	145	Projektet videreføres i 2023
<b>Decentrale overførsler i alt</b>	<b>1.199</b>	
<b>Samlet overførsel</b>	<b>5.656</b>	

### Anlægsoverførsler

Mer- eller mindreforbrug af frigivne rådighedsbeløb til anlæg søges overført som angivet i tabel 3.

**Tabel 3.** Overførsel af anlægsbudget til bevilling 34 Kultur og Fritid

<b>A</b>	<b>B</b>	<b>C</b>
<b>Anlæg 1.000 kr.</b>	<b>Ansøgt overførsel til bevilling</b>	<b>Evt. kommentar</b>
Toiletter ved Silkeborg Bad	1.960	Projektet er igangsat og fortsættes i 2023
Etablering af projekt børneskove	350	Projektet er igangsat og fortsættes i 2023



Etablering af trailcenter og outdoorfaciliteter	3.204	Trailcentret er færdigt og der skal søges udbetaling af fondsmidler fra LOA i 2023. Projekterne vedr. outdoorfaciliteter fortsættes i 2023.
Etablering af trialcenter og outdoorfaciliteter	-2.375	Trailcentret er færdigt og der skal søges udbetaling af fondsmidler fra LOA i 2023. Projekterne vedr. outdoorfaciliteter fortsættes i 2023.
Forbedring af forhold på Ellingbanen – speedway	702	Projektet er igangsat og fortsættes i 2023
Omklædningsfaciliteter på Søholt (fodboldens hus)	435	Projektet er igangsat og fortsættes i 2023
Anlægstilskud til Silkeborg Speedwayklub til etablering af toilet og omklædningsfaciliteter på Ellingbanen	1.150	Projektet er igangsat og fortsættes i 2023
Akut behov for udskiftning af bolværker i havnearealet i Indelukket (lånefinansieret)	3	Projektet er igangsat og fortsættes i 2023
Hal 2 i Hvinningdal	55	Projektet er igangsat og fortsættes i 2023
Ny hal i Sejs-Svejbæk	-420	Projektet er igangsat og fortsættes i 2023
Realisering af helhedsplan for Søholt samt ny lokation for Bueskytteforeningen	5.756	Projektet er igangsat og fortsættes i 2023
VM/World Cup MTB Spor	334	Projektet er igangsat og fortsættes i 2023
Hal 2, multihus og sale i Gødvad – projektering og opførelse	268	Projektet er igangsat og fortsættes i 2023
Hal 2, multihus og sale i Gødvad – projektering og opførelse	-22	Projektet er igangsat og fortsættes i 2023
Museum Jorn – renovering	258	Projektet er igangsat og fortsættes i 2023
Nyindretning af De Små Fisk	4.275	Projektet er igangsat og fortsættes i 2023
Nyindretning af De Små Fisk	-2.225	Projektet er igangsat og fortsættes i 2023
Kunst i byrummet – Silkeborg Gadekunstfestival	187	Projektet er igangsat og fortsættes i 2023
Kunst i byrummet – Silkeborg Kommunes Kunststrategi	392	Projektet er igangsat og fortsættes i 2023
Lunden, optimering af bygningen	597	Projektet er igangsat og fortsættes i 2023
<b>Bevilling 34 i alt</b>	<b>14.884</b>	
<b>Samlet overførsel</b>	<b>14.884</b>	

Årsagen til at der er forskel imellem regnskab og overførsel på anlægsområdet skyldes, at der afsluttes nogle anlægsregnskaber ultimo 2022, og disse overføres dermed ikke til 2023.

Sektionsleder Simon Ø. Foldager deltager i behandling af punktet.

## **5 Godkendelse af anlægsregnskaber for bevilling 34 Kultur og Fritid for 2022**

**5.1 - Bilag:** Afsluttede anlæg under 2 mio. kr.

DokumentID: 10013491

**AFSLUTTEDE ANLÆGSARBEJDER UNDER 2 MIO. KR.  
REGNSKABSÅR 2022**

Bevil- ling	Ident	Navn	Anlægs- bevilling	Forbrug i alt	Afvigelse	Regnskabsbemærkning
<b>34</b>		<b>(bevillingens navn)</b>				
	341500-30	Udskiftning af broer og bolværker i Indelukket	330.000	330.017	-17	
	318001-52	Idrætsfaciliteter i Voel, områdestudie	500.000	119.515	380.485	Projektet er sat i bero og afsluttes derfor
	362001-21	Perronteatret - vedligehold og	60.000	62.955	-2.955	
	020001-58	Udskiftning af legeredskaber	900.000	928.512	-28.512	
	020001-63	Udskiftning af legeredskaber 2021	600.000	531.026	68.974	
	031405-33	Handicapadgang på Østre Søbad	500.000	486.520	13.480	
	035115-26	Forbedring af parkeringsforhold og etablering af cykelbarkerne ved	440.000	363.594	76.406	
					0	
		I alt	3.330.000	2.822.139	507.861	Mer-/mindreforbrug reguleres via kassen

**DAGTILBUDS-,  
SKOLE- OG  
FAMILIEUDVALGET**

# 10 (Offentlig) Orientering om regnskab samt godkendelse af drifts- og anlægsoverførsler fra 2022 til 2023 på bevilling 41 Skole

Sagsbehandler: Dr00648

SagsID: EMN-2022-05967

## Resume

[Orientering om regnskab samt godkendelse af drifts- og anlægsoverførsler fra 2022 til 2023 på bevilling 41 Skole.

I sagen fremgår det, hvilket mer- eller mindreforbrug på serviceudgifter som ønskes overført som driftsbudget i indeværende år på baggrund af regnskabsafvigelsen det foregående år. Ligeledes fremgår det af sagen, hvilket anlægsbudget som ønskes overført i indeværende år på baggrund af regnskabsafvigelsen det foregående år. ]

## Indstilling

[Skolechefen indstiller til Dagtilbuds-, Skole- og Familieudvalget,

- at orienteringen om regnskab 2022 for bevilling 41 Skole tages til efterretning
- ! at mindreforbrug over 5% overføres til decentrale institutioner, hvor mindreforbruget er opstået

Skolechefen indstiller til byrådets samlede sag for alle bevillinger "Godkendelse af overførsel af budgetbeløb fra 2022 til 2023",

- ! at overførsel af driftsbudget på i alt 5,464 mio. kr. i forhold til en regnskabsafvigelse<sup>[1]</sup> på 5,649 mio. kr. godkendes, når
  - 52 tusind kr. vedrørende IT-udgifter, som ikke opkrævet i 2022 overføres til Bevilling 14 Centralfunktioner
  - 133 tusind kr. vedrørende for høj kompensation vedrørende COVID-19 udgifter tilføres kassen
- at overførsel af anlægsbudget på i alt 7,066 mio. kr. godkendes]

## Beslutning

Indstillingens punkt 1: Orientering tages til efterretning.

Indstillingens punkt 2: Indstillingen godkendes.

Indstillingens punkt 3 og 4: Indstillingerne anbefales.

**Ej til stede**

## Tidligere beslutninger

---

[<sup>1</sup>] Regnskabsafvigelse er forskellen mellem korrigeret budget og regnskab (serviceudgifter).

## Sagen

### Beskrivelse af sagen

Med udgangspunkt i Silkeborg Kommunes økonomiske styringsstrategi og Økonomi- og Erhvervsudvalgets beslutning om "Principper for overførsel af budgetbeløb fra 2022 til 2023" (7. februar 2023, sag 3) er der udarbejdet forslag til overførsel af serviceudgifter (centrale og decentrale) fra 2022 til 2023, mens øvrig drift reguleres over kassen. På anlæg foreslås mer- og mindreforbrug for frigivne rådighedsbeløb overført fra 2022 til 2023.

### Regnskab

**Tabel 1.** Regnskab 2022 for bevilling 41 Skole

	<b>A</b>	<b>B</b>	<b>C</b>	<b>D</b>	<b>E</b>
<b>Drift og anlæg 1.000 kr.</b>	<b>Oprindeligt Budget 2022</b>	<b>Bevillings- ændringer</b>	<b>Korrigeret Budget 2022</b>	<b>Regnskab 2022</b>	<b>Afvigelse (C-D)*</b>
Centrale udgifter	189.437	-51.464	137.973	144.194	-6.221
Decentrale udgifter	799.638	56.829	856.467	844.782	11.685
<b>I alt serviceudgifter</b>	<b>989.075</b>	<b>5.365</b>	<b>994.440</b>	<b>988.976</b>	<b>5.464</b>
<b>I alt anlæg</b>	<b>108.357</b>	<b>-14.927</b>	<b>93.430</b>	<b>86.364</b>	<b>7.066</b>

Note: Regnskabet er opgjort udgiftsbaseret

\*- angiver et merforbrug, + angiver et mindreforbrug

Regnskabet på driftsudgifter og anlæg fremgår af ovenstående tabel. Kommunens samlede regnskab for 2022 behandles i april i byrådet.

De største merforbrug på de centrale konti skyldes søskenderabatter/fripladser, befordring og mellemkommunale betalinger. Afvigelserne er beskrevet i vedlagte bilag.

### Driftsoverførsler

På baggrund af driftsregnskabsresultatet søges midler overført som angivet i tabel 2.

**Tabel 2.** Overførsel af driftsbudget til bevilling 41 Skole

<b>A</b>	<b>B</b>	<b>C</b>
<b>Serviceudgifter 1.000 kr.</b>	<b>Ansøgt overførsel til bevilling</b>	<b>Evt. kommentar</b>
<b>Centrale overførsler</b>		
Kompetenceløft, Statslige midler	1.825	Evt. ikke forbrugte midler (inden 2025) skal returneres til Staten
Kompetenceløft, Fondsmidler	-894	Tilskuddet fra AP Møller Fonden kommer i 2023
Opretholdelse af nuværende antal Læringsvejledere i perioden 01.08.23 – 31.12.23	900	Midlerne søges overført til 2023, så indsatsen kan fortsætte på samme niveau i hele 2023

Diverse Projekter	764	Eksterne midler til projekter søges overført til 2023, da de vedr. skoleåret 2022/23
Overførselskonto	-8.816	Når ovenstående 4 områder bliver overført, vil det centrale merforbrug stige fra -6,221 mio.kr. til -8,816 mio. kr.
<b>Centrale overførsler i alt</b>	<b>-6.221</b>	
<b>Decentrale overførsler</b>		
Følkeskoler, almen og modt.kl	-445	
Følkeskoler, specialklasser	4.277	
SFO, almen	6.773	
SFO, special	1.577	
Dybkær Specialskole	-864	
Silkeborg Ungdomsskole	-1.017	
Tandplejen	1.384	
<b>Decentrale overførsler i alt</b>	<b>11.685</b>	
<b>Samlet overførsel</b>	<b>5.464</b>	

Skolechefen orienterer om korrigerende handlinger for budget 2023 på centrale regulerbare områder. På mødet den 8. maj 2023 skal udvalget, i forbindelse med behandlingen af budgetopfølgningen pr. 31. maj 2023, beslutte håndteringen af det overførte merforbrug på - 8,816 mio. kr.

### Anlægsoverførsler

Mer- eller mindreforbrug af frigivne rådighedsbeløb til anlæg søges overført som angivet i tabel 3.

**Tabel 3.** Overførsel af anlægsbudget til bevilling 41 Skole

<b>A</b>	<b>B</b>	<b>C</b>
<b>Anlæg 1.000 kr.</b>	<b>Ansøgt overførsel til bevilling</b>	<b>Evt. kommentar</b>
Dybkærskolen, istandsæt- telse og kapacitetsudv.	821	
Ny skole, Dybkær, projektering	4.558	
Frisholm Skole, erstatnings- byggeri	1.737	
Funder-Kragelund Skole, afdeling Funder, om- og tilbygning	-3.719	
Sejs Skole, kapacitets- udfordringer	3.320	
Skægkærskolen, udbygning af inklusionscenter	349	
<b>Bevilling 41 i alt</b>	<b>7.066</b>	
<b>Samlet overførsel</b>	<b>7.066</b>	

Afvigelsesbemærkninger er uddybet i vedlagte bilag. ]



## **Bilag**

1 (Bilag regnskab 2022 bev. 41 v2 - 10043497)

2 (Regnskab 2022 - decentrale inst - 10043500)

## **10 Orientering om regnskab samt godkendelse af drifts- og anlægsoverførsler fra 2022 til 2023 på bevilling 41 Skole**

**10.1 - Bilag:** Bilag regnskab 2022 bev. 41 v2

DokumentID: 10043497

## Regnskab 2022 for bevilling 41 Skoler Opfølgning på økonomi drift

### Forventet regnskab

Forventninger til afvigelse mellem korrigeret budget og forventet regnskab.

Oversigt (i 1.000 kr.)	Oprindeligt budget	Korrigeret budget	Faktisk Forbrug	Resultat 31.12.22	Overførsel
<b>Områder der fordeles til skolerne</b>	<b>47.747</b>	<b>19.597</b>	<b>17.579</b>	<b>2.018</b>	<b>931</b>
Specialområdet, inkl. interne skoler	22.788	13.393	13.114	279	
Kompetenceløft	3.722	4.934	2.464	2.470	931
Rammer til dækning af langtidssygdom	6.103	-1.586	-15	-1.571	
Ejendomsudgifter og afledt drift	3.947	1.633	508	1.125	
Elevtalsreguleringskonto	442	-478	0	-478	
Øvrige centrale konti der fordeles til skolerne	10.745	1.701	1.509	192	
<b>Ekstern afregning og takst-områder</b>	<b>72.564</b>	<b>59.688</b>	<b>69.833</b>	<b>-10.145</b>	<b>0</b>
Privat og efterskoler	92.731	92.731	92.777	-46	
Forældrebetaling/tildeling til SFO	-81.315	-82.112	-80.797	-1.315	
Søskenderabatter og Fripladser	29.625	29.625	32.586	-2.961	
Befordring	25.953	27.953	30.477	-2.524	
Tjenestemandspensioner	8.509	0	0	0	
Øvrige centrale områder, der ikke kan spares på	-2.939	-8.509	-5.210	-3.299	
<b>Øvrige centrale områder</b>	<b>69.126</b>	<b>58.688</b>	<b>56.783</b>	<b>1.905</b>	<b>-7.152</b>
PPL mm.	41.792	43.655	40.810	2.845	
IT-puljer	10.135	9.404	9.253	151	
Rammereguleringskonto	11.069	-2.700	0	-2.700	
Øvrige centrale konti (bl.a. projekter)	6.130	8.329	6.721	1.608	764
Læringsvejledere					900
Overførselskonto	0	0	0	0	-8.816
<b>Centralt, i alt</b>	<b>189.437</b>	<b>137.973</b>	<b>144.194</b>	<b>-6.221</b>	<b>-6.221</b>
<b>Decentrale områder</b>					
Folkeskolen, almen og modt.kl.	491.434	516.960	517.405	-445	-445
Folkeskolen, specialklasser	91.173	102.818	98.541	4.277	4.277
SFO, almen	89.666	104.063	97.290	6.773	6.773
SFO, special	11.755	13.606	12.029	1.577	1.577
Dybkær Specialskole	48.566	49.379	50.243	-864	-864
Silkeborg Ungdomsskole	32.871	34.314	35.331	-1.017	-1.017
Tandplejen	34.173	35.327	33.943	1.384	1.384
<b>Decentralt, i alt</b>	<b>799.638</b>	<b>856.467</b>	<b>844.782</b>	<b>11.685</b>	<b>11.685</b>
<b>Bevilling 41 Skoler, i alt</b>	<b>989.075</b>	<b>994.440</b>	<b>988.976</b>	<b>5.464</b>	<b>5.464</b>

\* - angiver et merforbrug + angiver et mindre forbrug og afvigelse er angivet i forhold til korrigeret budget

### **Afvigelsesbemærkninger til drift**

På bevilling 41 Skoler er der et oprindeligt budget på 989,075 mio. kr., mens regnskabet ender på 988,976 mio. kr. Det giver et mindreforbrug på 0,099 mio. kr. i forhold til oprindeligt budget.

I forhold til det korrigerede budget er der samlet set et mindreforbrug på 5,464 mio. kr. Det fordeler sig med et merforbrug på -6,221 mio. kr. centralt og et mindreforbrug på 11,685 mio. kr. decentralt.

Der blev overført et mindreforbrug på 24,469 mio. kr. fra 2021 til 2022, hvoraf de 6,186 mio. kr. var centralt og 18,283 mio. kr. var decentralt.

### **Centrale afvigelser**

#### **Områder der fordeles til skolerne**

**2.018**

#### **Specialområdet, inkl. interne skoler**

Mindreudgifterne på specialområdet på 0,279 mio. kr. skyldes primært følgende:

- tildeling til specialklasser, 2,587 mio. kr., mindreforbruget opstår ved at medfinansieringen fra afgivne skoler overstiger tildelingen. Dette skyldes bl.a., at inklusionscentrene på Silkeborg Ungdomsskole og Hvinningdal-skolen har fast tildeling.
- på puljen til Løft af den decentrale specialpædagogiske indsats er der en ikke disponeret rest på 1,288 mio. kr.
- betaling til regionale tilbud, -0,909 mio. kr., merforbruget skyldes 1 elev mere end budgetlagt og højere takster end budgetlagt.
- interne opholdssteder, -2,251 mio. kr., merforbruget skyldes 6 elever mere end budgetlagt.
- på puljen til praktisk hjælp er der et merforbrug på -0,295 mio. kr., hvilket skyldes at flere elever har haft brug for praktisk hjælp end budgetlagt.

#### **Kompetenceløft**

Mindreforbrug skyldes primært en ikke disponeret rest på 1,825 mio. kr. af de statslige midler, som Silkeborg Kommune har modtaget til finansiering af kompetenceløft af det pædagogiske personale ifm. implementeringen af skolereformen. Fristen for at bruge disse midler er forlænget til 2025, herefter skal ikke forbrugte midler afleveres til Staten.

Herudover er der et mindreforbrug på 1,540 mio. kr. af egne kompetenceløftsmidler.

Endeligt er der et forbrug på 0,894 mio. kr. på Fondsmidler til "Alle skal med", hvor tilskuddet fra AP Møller Fonden ikke er nået at komme med på regnskab 2022.

I alt et mindreforbrug på 2,470 mio. kr.

#### **Rammer til dækning af langtidssygdom**

Merforbruget på -1,571 mio. kr. skyldes flere langtidssygemeldte end budgetlagt, til trods for at budgettet i 2022 blev hævet med 0,5 mio. kr.

#### **Ejendomsudgifter og afledt drift**

Det er en ikke disponeret rest på 1,125 mio. kr.

Kontoen bruges bl.a. til handicapforanstaltninger og specialudstyr på skolerne. Det er også på denne konto hvor bevillingsflytning til/fra Ejendomme afstemmes, når Skoleafdelingen får/afgiver lokaler på skolerne. I de kommende år må det formodes, at Skoleafdelingen skal afgive en del midler til Ejendomme, idet der formentlig skal bygges mange nye lokaler på skolerne.

### **Elevtalsreguleringskonto**

Skolernes budgetter er reguleret i de første 5 måneder af skoleåret 2022/23 i forhold til elevtalsprognosen fra marts 2022 og igen i forhold til elevtallet pr. 5. september 2022. Dette giver et merforbrug på -0,478 mio. kr.

### **Øvrige centrale konti der fordeles til skolerne**

Mindreforbrugt på 0,192 mio. kr. skyldes primært et mindreforbrug på diverse lønpuljer på 0,207 mio. kr. (bla. færre i fleksjob og mindredgift til modersmålsundervisning i rumænsk og litauisk).

### **Ekstern afregning og takst-områder**

**-10.145**

### **Forældrebetaling/tildeling til SFO**

Der er et merforbrug på -1,315 mio. kr. til forældrebetaling og tildeling af budget til SFO'erne, hvilket primært skyldes, at der er 16 flere indmeldte børn i special-sfo end budgetlagt.

### **Søskenderabatter og Fripladser**

Merforbruget til søskenderabatter og fripladser på -2,961 mio. kr. skyldes primært merudgifter til søskenderabatter, idet der er flere børn i dagtilbud (man får rabat på den billigste takst).

### **Befordring**

Merforbruget på -2,524 mio. kr. på befordring skyldes:

- ekstra udgifter til HB-Cares specialkørsel på ca. -0,9 mio. kr.
- ny afregningmodel fra Midttrafik, hvor skolekortene betales for et helt skoleår adgangen, ca. -1,6 mio. kr.

### **Øvrige centrale områder, der ikke kan spares på**

Der er et merforbrug på -3,299 mio. kr., hvilket bl.a. skyldes følgende:

- mellemkommunale betalinger, almen skoler: Der er et merforbrug på -3,466 mio. kr., hvilket skyldes: regninger fra andre kommuner på 22 elever mere end budgetlagt, regninger fra andre kommuner på ekstra støttetimer til elever, som ikke var budgetlagt, regninger fra andre kommuner vedr. 2021, 12 elever færre i vores skoler, som var budgetlagt, og som vi ikke kan sende regninger på.
- Mellemkommunale betalinger, specialskoler: 0,316 mio. kr., 1 elev mindre på udenbys specialskoler end budgetlagt.
- Mellemkommunale betalinger, specialundervisning: -0,789 mio. kr., 1 udenbys elev mere på vores skole og flere elever i andre kommuner med specialundervisning end budgetlagt.
- mellemkommunale SFO'er: 0,360 mio. kr., 12 flere udenbys elever, som vi kan sende regning på.

## Øvrige centrale områder

1.905

### **PPL mm.**

Det forventede mindreforbrug på 2,845 skyldes bl.a. overførslen fra 2021 på 0,969 mio. kr., reserveret 0,500 mio. kr. til projektansættelse af medarbejder i 2023 og opbremsning for at hjælpe med at reducere kommunens forventede regnskab 2022 (bl.a. vakante stillinger).

### **IT-puljer**

Der er et mindreforbrug på 0,151 mio. kr., hvilket skyldes opbremsning for at hjælpe med at reducere kommunens forventede regnskab 2022.

### **Rammereguleringskonto**

Der er flyttet 0,442 mio. kr. fra elevtalsreguleringskontoen, hvilket giver et budget på 11,511 mio. kr. Budgettet er herefter fordelt således jf. BUU-beslutningen 06.12.2021:

Budget	11.511.000 kr.
Flyttes til bev. 43	-5.300.000 kr.
Tildelt til skolerne	-5.911.000 kr.
Tildelt til sfo'erne	<u>-3.000.000 kr.</u>
Ikke udmøntet besparelse	-2.700.000 kr.

### **Øvrige centrale konti**

Der er et mindreforbrug på 1,608 mio. kr., hvilket bl.a. skyldes et mindreforbrug på diverse projekter på 0,764 mio. kr. og ca. 0,267 mio. kr. i ikke forbrugte midler afsat til kørsel i forbindelse med åben-skole aktiviteter. Herudover er der lavet en opbremsning på flere konti for at hjælpe med at reducere kommunens forventede regnskab 2022.

## **I alt centralt**

**-6.282**

## Decentrale områder

Folkeskolen, almen og modt.kl.	-445
Folkeskolen, specialklasser	4.277
SFO, almen	6.773
SFO, special	1.577
Dybkær Specialskole	-864
Silkeborg Ungdomsskole	-1.017
Tandplejen *)	<u>1.384</u>
<b>Decentralt, i alt</b>	<b>11.685</b>

Tre skoler har et mindreforbrug på mere end 5%.

Ingen decentrale skoler/tandplejen har et merforbrug på mere end -5%.

\*) Tandplejens mindreforbrug på 1,384 mio. kr. skyldes, at tilskud på 1,468 mio. kr. fra Den Kommunale Kompetencefond vedr. kurser i 2023 er kommet i 2022.

## **I alt bevilling 41 Skoler**

**5.464**

# Opfølgning på økonomi anlæg

## Forventet regnskab

Forventninger til afvigelse mellem korrigeret budget og forventet regnskab.

1.000 kr.	Oprindeligt budget	Korrigeret budget*	Forbrug pr. 31.10.2022	Afvigelse**
Anlæg	108.357	93.430	86.364	7.066
Bevilling 41 Skoler i alt	108.357	93.430	86.364	7.066

\* Korrigeret budget er inkl. bevillingsændringer og -flytninger på denne budgetopfølgning

\*\* - angiver et merforbrug + angiver et mindre forbrug og afvigelse er angivet i forhold til korrigeret budget

### *Afvigelsesbemærkninger til anlæg*

#### **Dybkærskolen, istandsættelse og kapacitetsudvidelse** **821**

Pengene skal bruges til at holde den nuværende Dybkærskole "kørende" indtil den ny Dybkærskole står klar i 2024. Mindreforbruget søges overført til 2023.

#### **Ny skole, Dybkær, projektering** **4.558**

Entreprenøren har udfaktureret mindre end forventet og udgifterne kommer i 2023 i stedet for. Mindreforbruget søges overført til 2023.

#### **Frisholm Skole, erstatningsbyggeri** **1.737**

Arbejdet med udearealer er igangsat, øvrige udgifter falder i 2023. Mindreforbruget søges overført til 2023.

#### **Funder-Kragelund Skole, afdeling Funder, om- og udbygning** **-3.719**

Et par store faktura nåede at komme i 2022, hvor de var forventet i 2023. Merforbruget søges overført til 2023.

#### **Sejs Skole, kapacitetsudfordringer** **3.320**

På DSFU-møde 14. november 2022 blev der frigivet yderligere 2,5 mio. kr. Mindreforbruget søges overført til 2023.

#### **Skægkærskolen, udbygning af inklusionscenter** **349**

Køb af inventar er igangsat, øvrige udgifter falder i 2023. Mindreforbruget søges overført til 2023.

### ***Bevillingsændringer***

#### **Anlæg**

Der søges om bevilling vedrørende: IT udgifter, som ikke opkrævet i 2022 overføres til Bevilling 14 Centralfunktioner **-133**

Der søges om bevilling vedrørende: for høj kompensation vedrørende COVID-19 udgifter tilføres kassen **-52**

## **10 Orientering om regnskab samt godkendelse af drifts- og anlægsoverførsler fra 2022 til 2023 på bevilling 41 Skole**

**10.2 - Bilag:** Regnskab 2022 - decentrale inst

DokumentID: 10043500



## Regnskab 2022 - decentrale institutioner

Regnskab (i 1.000 kr.)	Oprindeligt	Korrigeret	Forbrug	Over-/under-	Overførsels	Overførsel
	B 2021	B 2021	31-12-2022	skud	procent	fra 2021
Ans Skole	52.319	57.300	56.083	1.217	2%	2.378
Balleskolen	36.651	38.617	38.568	49	0%	1.610
Bryrup Skole	15.962	17.646	17.071	575	4%	870
Buskelundskolen	29.104	30.348	30.087	261	1%	450
Dybkærskolen	37.010	40.276	39.768	508	1%	730
Frisholm Skole	24.053	24.915	24.974	-59	0%	502
Funder-Kragelund Skole	36.285	37.789	36.951	838	2%	1.253
Fårvang Skole	19.459	22.941	23.581	-640	-3%	2.024
Gjern Skole	10.703	11.747	11.234	513	5%	293
Gjessø Skole	9.370	10.047	9.719	328	4%	481
Grauballe Skole	9.502	9.835	9.838	-3	0%	191
Gødvadskolen	19.672	21.710	20.164	1.546	8%	1.538
Hvinningdalskolen	43.665	44.917	44.675	242	1%	-290
Langsøskolen	47.360	51.517	50.528	989	2%	1.211
Resenbro Skole	10.822	11.300	11.501	-201	-2%	147
Sejs Skole	41.522	42.031	43.658	-1.627	-4%	-360
Skægkærskolen	32.373	37.481	37.442	39	0%	873
Sorring Skole	12.071	14.070	11.976	2.094	17%	1.171
Sølystskolen	52.786	60.682	59.102	1.580	3%	1.245
Thorning Skole	26.468	30.216	27.890	2.326	9%	1.397
Trekløverskolen	47.877	50.728	50.242	486	1%	-214
Vestre Skole	29.040	29.544	29.558	-14	0%	787
Virklund Skole	27.920	28.914	27.955	959	3%	920
Voel Skole	12.034	12.876	12.704	172	1%	636
Silkeborg Ungdomsskole	32.871	34.314	35.331	-1.017	-3%	-923
Dybkær Specialskole	48.566	49.379	50.243	-864	-2%	-472
Tandplejen *)	34.173	35.327	33.943	1.384	4%	-165

\*) Tandplejens mindreforbrug på 1,384 mio. kr. skyldes, at tilskud på 1,468 mio. kr. fra Den Kommunale Kompetencefond vedr. kurser i 2023 er kommet i 2022.

# 11 (Offentlig) Orientering om regnskab samt godkendelse af drifts- og anlægsoverførsel fra 2022 til 2023 på bevilling 43

Sagsbehandler: [DR22123]

SagsID: EMN-2023-00045

## Resume

[Orientering om regnskab samt godkendelse af drifts- og anlægsoverførsler fra 2022 til 2023 på bevilling 43 Dagpleje og daginstitutioner.

I sagen fremgår det, hvilket mer- eller mindreforbrug på serviceudgifter som ønskes overført som driftsbudget i indeværende år på baggrund af regnskabsafvigelsen det foregående år. Ligeledes fremgår det af sagen, hvilket anlægsbudget som ønskes overført i indeværende år på baggrund af regnskabsafvigelsen det foregående år. ]

## Indstilling

[Børne- og Familiechefen indstiller til Dagtilbuds-, Skole- og Familieudvalget,

- ! at orienteringen om regnskab 2022 for bevilling 43 Dagpleje og daginstitutioner tages til efterretning
- ! at mindreforbrug over 5% overføres til decentral institution, hvor mindreforbruget er opstået

Børne- og Familiechefen indstiller til byrådets samlede sag for alle bevillinger "Godkendelse af overførsel af budgetbeløb fra 2022 til 2023",

- ! at overførsel af driftsbudget på i alt 0,973 mio. kr. i forhold til en regnskabsafvigelse<sup>1</sup> på 1,615 mio. kr. godkendes,
  - o når mindreforbrug på 0,642 mio. kr. vedrørende reguleringsmodel for antal passede børn tilføres kassen
- ! at overførsel af anlægsbudget på i alt 52,933 mio. kr. godkendes ]

## Beslutning

Indstillingens punkt 1: Taget til efterretning.  
Indstillingens punkt 2: Indstillingen godkendt.  
Indstillingens punkt 3 og 4: Indstillingerne anbefales.

**Ej til stede**

## Tidligere beslutninger

...

---

<sup>1</sup> Regnskabsafvigelse er forskellen mellem korrigeret budget og regnskab (serviceudgifter).

# Sagen

## Beskrivelse af sagen

Med udgangspunkt i Silkeborg Kommunes økonomiske styringsstrategi og Økonomi- og Erhvervsudvalgets beslutning om "Principper for overførsel af budgetbeløb fra 2022 til 2023" (7. februar 2023, sag 3) er der udarbejdet forslag til overførsel af serviceudgifter (centrale og decentrale) fra 2022 til 2023, mens øvrig drift reguleres over kassen. På anlæg foreslås mer- og mindreforbrug for frigivne rådighedsbeløb overført fra 2022 til 2023.

## Regnskab

**Tabel 1.** Regnskab 2022 for bevilling 43 Dagleje og daginstitutioner

	<b>A</b>	<b>B</b>	<b>C</b>	<b>D</b>	<b>E</b>
<b>Drift og anlæg 1.000 kr.</b>	<b>Oprindeligt Budget 2022</b>	<b>Bevillings- ændringer</b>	<b>Korrigeret Budget 2022</b>	<b>Regnskab 2022</b>	<b>Afvigelse (C-D)*</b>
Centrale udgifter	-46.729	-20.242	-66.971	-67.364	393
Decentrale udgifter	514.520	38.445	552.965	551.744	1.222
<b>I alt serviceudgifter</b>	<b>467.791</b>	<b>18.203</b>	<b>485.994</b>	<b>484.379</b>	<b>1.615</b>
<b>Samlet drift</b>	<b>467.791</b>	<b>18.203</b>	<b>485.994</b>	<b>484.379</b>	<b>1.615</b>
<b>Samlet anlæg</b>	<b>93.500</b>	<b>87.751</b>	<b>181.251</b>	<b>128.430</b>	<b>52.821</b>

Note: Regnskabet er opgjort udgiftsbaseret

\*- angiver et merforbrug, + angiver et mindreforbrug

Regnskabet på driftsudgifter og anlæg fremgår af ovenstående tabel. Kommunens samlede regnskab for 2022 behandles i april i byrådet.

På bevilling 43 Dagleje og daginstitutioner er der samlet set et mindreforbrug på 1,615 mio. kr. i 2022. I det samlede mindreforbrug indgår et mindreforbrug fra overførslen fra 2021 til 2022 på 14,938 mio. kr.

### Centrale konti

Der er et centralt merforbrug på 0,249 mio. kr. I det samlede merforbrug er indeholdt mindreforbrug og merforbrug. I merforbruget er indeholdt, at der tilføres 0,642 mio. kr. til kassen vedrørende reguleringsmodel for antal passede børn Det samlede merforbrug søges overført som ét beløb, men nedenfor er angivet de væsentligste afvigelser for henholdsvis mer- og mindreforbrug på de centrale konti.

På en rammekonto er der i budget 2022 placeret -11,897 mio.kr. Ved budgetopfølgning 31.03.2022 blev der ved budoverførsel fra bevilling 41 Skoler tilført 5,3 mio. kr. til håndtering af rammeudfordringen (heraf 2,3 mio. kr. til nulstilling af u-udmøntet besparelse til børn i særlige dagtilbud efter Serviceloven §32). Den resterende rammeudfordring er en del af det samlede merforbrug for de centrale konti.

Der er et merforbrug på 2,599 mio. kr., som skyldes flere børn i særlige dagtilbud efter Serviceloven §32. Der var forudsat 20 børn i budgettet og der er passet 26 børn i 2022. For meritpædagoguddannelsen er der et merforbrug på 1,4 mio. kr. For det nuværende hold af meritpædagogstuderende, som startede på den 3-årige uddannelse februar 2022, var der i første studieår beregnet et merforbrug på 1 mio. kr., herunder at hele uddannelsen over den 3-årige periode var i balance.

Der er et centralt mindreforbrug på 5 mio. kr., som vedrører normeringsløft 2022, som ikke er udmøntet til daginstitutionerne, men i stedet placeret på en central konto jf. Byrådsbeslutning 20. juni 2022.

#### *De decentrale institutioner*

Der er et mindreforbrug på de decentrale institutioner på 1,222 mio. kr. I mindreforbruget er indeholdt et overført mindreforbrug fra 2021 til 2022 på 8,1 mio. kr. Hvis der ses bort fra overførslen fra 2021 på 8,1 mio. kr., forventer de decentrale enheder isoleret set et merforbrug i 2022 på 6,878 mio. kr.

Jf. Silkeborg Kommunes regler om økonomisk decentralisering, kan decentrale institutioner overføre et mindreforbrug på op til 5 % af oprindeligt budget. Af det decentrale mindreforbrug på 1,222 mio. kr. er 0,94 mio. kr. udover 5 %. Det indstilles til Dagtilbud, Skole og Familieudvalget, at mindreforbrug over 5% overføres til den decentrale institution, hvor mindreforbruget er opstået.

To af de decentrale institutioner har et mindreforbrug med en afvigelse på mere end 5 % af det oprindelige budget. Afvigelsen i forhold til oprindeligt budget fremgår i parentes. Det er Daginstitutionen 3-Høje (6,0 %) og Daginstitutionen Kjellerup-Levring (7,9%). Institutionerne har fået ekstra budgetmidler på baggrund af flere børn og har i samme henseende været tilbageholdende med forbrug i 2022 på baggrund af udmelding omkring imødegåelse af budgetudfordringer i 2022.

Tre af de decentrale institutioner har et merforbrug med en afvigelse på mere end 5 % af det oprindelige budget. Afvigelsen i forhold til oprindeligt budget fremgår i parentes. Det er Gjessø Børnehave (-8,6%), Daginstitutionen Søhøjlandet (-7,6%) og Daginstitutionen Naturstien (-5,9%). I samarbejde med sektionsleder for dagtilbud er der lavet handleplan for institutionerne med merforbrug over 5%.

For den samlede dagpleje er der i 2022 et merforbrug på 3,3 mio. kr. For dagplejen Søhøjlandet er merforbruget på niveau med overførslen fra 2021, hvor der var uforudsete udgifter i forbindelse med afskedigelse af langtidssygemeldte dagplejere. For dagplejen Silkeborg er hovedårsagerne til merforbruget i 2022, at flere dagplejere har haft tomme pladser, da børnene meldes ud af dagplejen inden opstart i børnehave og dagplejere, som på grund af overenskomst-mæssige forhold ikke kan modtage gæstedagplejebørn.

#### **Driftsoverførsler**

På baggrund af driftsregnskabsresultatet søges midler overført som angivet i tabel 2.

**Tabel 2.** Overførsel af driftsbudget til bevilling 43 Dagpleje og daginstitutioner

<b>A</b>	<b>B</b>	<b>C</b>
<b>Serviceudgifter 1.000 kr.</b>	<b>Ansøgt overførsel til bevilling</b>	<b>Evt. kommentar</b>
<b>Centrale overførsler</b>		
Central overførsel	-249	
<b>Centrale overførsler i alt</b>	<b>-249</b>	
<b>Decentrale overførsler</b>		
Dagplejen Silkeborg	-2.478	Resultatet udgør -2,6% i forhold til korrigeret budget. Oprindeligt budget for dagplejen var ikke opdelt mellem Dagplejen Silkeborg og Dagplejen Søhøjlandet.

Dagplejen Søhøjlandet	-796	Resultatet udgør -9,2% i forhold til korrigeret budget. Oprindelig budget for dagplejen var ikke opdelt mellem Dagplejen Silkeborg og Dagplejen Søhøjlandet.
Daginstitutionen Blicheregnet	441	Resultatet udgør 3,7%
Daginstitutionen 3-Høje	2.645	Resultatet udgør 6,0%
Tyttebærhuset	-110	Resultatet udgør 5,4% af korrigeret budget
Gjessø Børnehave	-209	Resultatet udgør -2,6%
Daginstitutionen Kjellerup/Levring	1.391	Resultatet udgør -8,6%
Daginstitutionen Gudenåen	-455	Resultatet udgør -6,6% af korrigeret budget
Daginstitutionen Søhøjlandet	-2.497	Resultatet udgør 7,9%
Daginstitutionen Skovgården	-127	Resultatet udgør 6,8% af korrigeret budget
Daginstitutionen På Toppen	-252	Resultatet udgør -2,2%
Daginstitutionen Buskelund	699	Resultatet udgør -7,6%
Daginstitutionen Gødvad	1.543	Resultatet udgør -6,8% af korrigeret budget
Daginstitutionen Alderslyst	100	Resultatet udgør -0,4%
Daginstitutionen Sejs-Laven	902	Resultatet udgør -0,8%
Daginstitutionen Naturstien	-1.122	Resultatet udgør 3,0%
Daginstitutionen Virklund/Sydbyen	-89	Resultatet udgør 4,0%
Daginstitutionen Århusbakken/Midtbyen	-1.250	Resultatet udgør 0,3%
§32 i Skolegades Børnehave og Solsikken §32	2.886	Resultatet udgør 3,0%
<b>Decentrale overførsler i alt</b>	<b>1.222</b>	Resultatet udgør -5,9%
		Resultatet udgør -5,2% af korrigeret budget
<b>Fra andre bevillinger</b>		Resultatet udgør -0,3%
Regulering som følge af antal børn	0	Resultatet udgør -3,9%
		Mindreforbruget overføres til budget 2023.
		Økonomi- & Erhvervsudvalget godkendte i maj 2020 en model for børnetalsregulering. Børnetalsudviklingen for 2022 kan ses i bilaget til sagen. Børnetalsreguleringen svarer pr. 31. december 2022 til 642 t. kr. på grund af 10 færre børn.

<b>Fra andre bevillinger i alt</b>		
<b>Samlet overførsel</b>	<b>1.222</b>	

### Anlægsoverførsler

Mer- eller mindreforbrug af frigivne rådighedsbeløb til anlæg søges overført som angivet i tabel 3.

**Tabel 3.** Overførsel af anlægsbudget til bevilling 43 Dagpleje og daginstitutioner

<b>A</b>	<b>B</b>	<b>C</b>
<b>Anlæg 1.000 kr.</b>	<b>Ansøgt overførsel I til bevilling</b>	<b>Evt. kommentar</b>
Daginstitutionen Kjellerup - renovering	885	
Daginstitutionensbyggeri i Kjellerup, Hasselvej (børnehus 1)	14.681	Projektet er endnu ikke færdiggjort.
Daginstitutionensbyggeri i Kjellerup, Vestergade (børnehus 2)	-1.669	Projektet er endnu ikke færdiggjort.
Funder Børnehus, etape 2 (tilbygning og legeplads)	1.115	Der forventes regnskabsaflæggelse sammen med projekterne 'Ombygning af Lærkehuset til 80 børnehavepladser' og 'Etablering af dagtilbud i Linå', når de er færdiggjort.
Funder Børnehus, midlertidige pladser 2019	18	
Etablering af nyt Børnehus i Funder - Funder Allé (Børnehus 1)	2.172	Projektet er ibrugtaget. Afventer udvendige arbejder og 1-års gennemgang, før det kan afsluttes.
Ombygning af Lærkehuset til 80 børnehavepladser	-155	Projektet er ibrugtaget. Afventer 1-års gennemgang, før det kan afsluttes. Der forventes regnskabsaflæggelse sammen med projekterne 'Funder

		Børnehus, etape 2 (tilbygning og legeplads)' og 'Etablering af dagtilbud i Linå'
Etablering af nyt børnehus 2 i Funder	472	Projektet er endnu ikke færdiggjort.
Skæggær børnehus, udvidelse med 40 pladser	6.847	Projektet er endnu ikke færdiggjort.
Resenbro Børnehus, etablering af midlertidig udvidelse af pladser	10.654	Projektet er endnu ikke færdiggjort.
Etablering af nyt Børnehus i Balle - Birksvej (Børnehus 1)	1.622	Projektet er ibrugtaget. Afventer udvendige arbejder og 1-års gennemgang, før det kan afsluttes.
Højgården, etablering af nyt børnehus etape 1 og 2	4.020	Projektet er ibrugtaget. Afventer 1-års gennemgang, før det kan afsluttes.
Nyt børnehus 2 i Balle-Buskelund-Hvinningdal	681	Projektet er endnu ikke færdiggjort.
Etablering af nyt Børnehus i Gødvad - Harsnablundvej, Fritidsgården (Børnehus 1)	513	Projektet er endnu ikke færdiggjort.
'Tumlehøjen, etablering af midlertidige dagtilbudspladser - modulbyggeri 72 pladser	111	Projektet er ibrugtaget. Afventer 1-års gennemgang, før det kan afsluttes.
Opførelse af ny daginstitution i Sejs-Svejbæk	-2.467	Projektet er ibrugtaget. Afventer 1-års gennemgang, før det kan afsluttes.
Etablering af dagtilbud i Linå	-847	Der forventes regnskabsaflæggelse sammen med projekterne 'Ombygning af Lærkehuset til 80 børnehavpladser' og 'Funder Børnehus, etape 2 (tilbygning og legeplads)', når de er færdiggjort.
Frisholm/Them, projektering af udvidelse af varige dagtilbudspladser	490	Projektet er endnu ikke færdiggjort.

Them Børnehus, midlertidig kapacitetsudvidelse på dagtilbudsområdet	514	Projektet er ibrugtaget. Afventer de sidste arbejder før det kan afsluttes.
Virklund Børnehus, etablering af krybberum	859	Projektet er endnu ikke færdiggjort.
Virklund, etablering af midlertidig kapacitetsudvidelse på dagtilbudsområdet	10.737	Projektet er endnu ikke færdiggjort.
Skolegades Børnehus, etablering af produktionskøkken inkl. lovliggørende tiltag	1.680	Projektet er endnu ikke færdiggjort.
<b>Bevilling 43 i alt</b>	<b>52.933</b>	
<b>Samlet overførsel</b>	<b>52.933</b>	

Anlæg bevilling 43 Dagpleje og daginstitutioner: forklaring på forskel mellem 'Afvigelse (C-D)' i tabel 1 og 'Samlet overførsel' i tabel 3: Der er en afvigelse mellem Korrigeret budget 2022 og Regnskab 2022 på 52,821 mio. kr. Afvigelsen består af frigivne ikke forbrugte rådighedsbeløb på 52,933 mio. kr., der søges overført til 2023. Derudover er der et merforbrug på 0,113 mio. kr. i forbindelse med afslutning af anlægsregnskaber og jf. punktet 'Godkendelse af anlægsregnskaber på bevilling 43 Dagpleje og daginstitutioner', der behandles på samme møde i Dagtilbuds-, Skole- og Familieudvalget. ]

## Bilag

1 (Bilag regnskab og overførsel 2022 for bev. 43 - 10035992)



# 11 Orientering om regnskab samt godkendelse af drifts- og anlægsoverførsel fra 2022 til 2023 på bevilling 43

**11.1 - Bilag:** Bilag regnskab og overførsel 2022 for bev. 43

DokumentID: 10035992

Bilag: Regnskab 2022 over børnetal fordelt på pasningstyper

Afvigelse i børnetal på 0-2 årige	Oprindeligt børnetal, budget 2022	Antal passede børn pr. 31.03.22	Antal passede børn pr. 31.05.22	Antal passede børn pr. 31.10.2022	Antal passede børn pr. 31.12.2022	Ændring i antal passede børn i forhold til oprindeligt budget 2022
Vuggestuepladser	1.210	1.406	1.414	1.406	1.405	+195
Dagplejepladser	852	856	849	817	814	-38
2-årige i børnehave	0	56	56	52	55	+55
Børn i private institutioner	105	121	121	118	117	+12
Børn i privat pasning	215	192	198	202	203	-12
Børn i ordningen 'pasning af egne børn'	40	50	53	53	51	+11
Børn i ordningen 'pasning over kommunegrænser'	7	-1	-2	-6	-8	-15
Børn hvor pasningstilbuddet er ukendt	88	0	0	0	0	-88
Børn i §32-pladser	6	4	4	5	5	-1
<b>0-2 årige i alt</b>	<b>2.523</b>	<b>2.684</b>	<b>2.693</b>	<b>2.647</b>	<b>2.642</b>	<b>+119</b>

Afvigelse i børnetal på 3-6 årige	Oprindeligt børnetal, budget 2022	Antal passede børn pr. 31.03.22	Antal passede børn pr. 31.05.22	Antal passede børn pr. 31.10.2022	Antal passede børn pr. 31.12.2022	Ændring i antal passede børn i forhold til oprindeligt budget 2022
Børnehavepladser	3.408	3.385	3.356	3.346	3.342	-66
3-årige i dagpleje eller vuggestuer	0	5	6	10	10	+10
Børn i private institutioner	315	347	355	375	372	+57
Børn i privat pasning	4	2	3	5	5	+1
Børn i ordningen 'pasning af egne børn'	12	13	13	12	12	0
Børn i ordningen 'pasning over kommunegrænser'	-5	-8	-9	-5	-4	+1
Børn hvor pasningstilbuddet er ukendt	112	0	0	0	0	-112
Børn i §32-pladser	14	19	20	20	21	+7
<b>3-6 årige i alt</b>	<b>3.860</b>	<b>3.763</b>	<b>3.744</b>	<b>3.763</b>	<b>3758</b>	<b>-102</b>

Afvigelse i børnetal opdelt på alder	Oprindeligt børnetal, budget 2022	Antal passede børn pr. 31.03.22	Antal passede børn pr. 31.05.22	Antal passede børn pr. 31.10.2022	Antal passede børn pr. 31.12.2022	Ændring i antal passede børn i forhold til oprindeligt budget 2022
0-2 årige	2.523	2.684	2.693	2.647	2.642	+119
3-6 årige	3.860	3.763	3.744	3.763	3758	-102
<b>Børnetal i alt</b>	<b>6.383</b>	<b>6.447</b>	<b>6.437</b>	<b>6.410</b>	<b>6.400</b>	<b>+17</b>

Bilag: Regnskab 2022 for decentrale institutioner

Almen dagtilbud	Oprindelig budget	Korrigeret budget 2022	Regnskab 2022	Mer/mindreforbrug	Afvigelses i % af oprindeligt budget	Afvigelses i % af korrigeret budget
Silkeborg Dagpleje	106.838.000	93.678.725	96.156.840	- 2.478.115	-2%	-3%
Søhøjlandet Dagpleje	-	8.691.275	9.487.820	- 796.545		-9%
Daginstitutionen Blichereggen	12.035.000	13.980.000	13.538.820	441.180	4%	3%
Daginstitutionen 3-Høje	44.408.000	48.805.000	46.160.387	2.644.613	6%	5%
Tyttebærhuset	4.260.000	4.513.468	4.623.269	- 109.801	-3%	-2%
Gjessø Børnehave	2.432.000	3.165.532	3.375.019	- 209.487	-9%	-7%
Daginstitutionen Kjellerup / Levring	17.501.000	20.554.000	19.163.022	1.390.978	8%	7%
Daginstitutionen Gudenåen	20.222.000	20.398.000	20.852.768	- 454.768	-2%	-2%
Daginstitutionen Søhøjlandet	32.730.000	36.931.608	39.428.592	- 2.496.984	-8%	-7%
Daginstitutionen Skovgården	31.090.000	34.113.000	34.240.026	- 127.026	0%	0%
Daginstitutionen På Toppen	30.700.000	31.313.000	31.565.351	- 252.351	-1%	-1%
Daginstitutionen Buskelund	23.058.000	26.602.000	25.902.845	699.155	3%	3%
Daginstitutionen Firkløveret, Gødvad	38.854.000	47.432.000	45.889.010	1.542.990	4%	3%
Daginstitutionen Alderslyst	38.260.000	42.186.000	42.085.609	100.391	0%	0%
Daginstitutionen Sejs-Laven	30.210.000	33.266.000	32.363.950	902.050	3%	3%
Daginstitutionen Naturstien	19.084.000	21.761.000	22.883.203	- 1.122.203	-6%	-5%
Daginstitutionen Virklund / Sydbyen	31.026.000	31.999.608	32.088.366	- 88.758	0%	0%
Daginstitutionen Århusbakken / Midtbyen	31.812.000	32.462.000	33.711.650	- 1.249.650	-4%	-4%
<b>Særlige dagtilbud §32</b>		<b>Korrigeret budget 2022</b>	<b>Regnskab 2022</b>	<b>Mer/mindreforbrug</b>		
Skolegades bh. §32	-	33.000	- 1.343.578	1.055.000		
Solsikken §32	-	1.080.000	- 429.443	1.447.000		

# 12 (Offentlig) Orientering om regnskab samt godkendelse af driftsoverførsel fra 2022 til 2023 på bevilling 44

Sagsbehandler: [DR22123]

SagsID: EMN-2023-00045

## Resume

[Orientering om regnskab samt godkendelse af driftsoverførsler fra 2022 til 2023 på bevilling 44 Socialtilsyn Midt.

I sagen fremgår det, hvilket mer- eller mindreforbrug på serviceudgifter som ønskes overført som driftsbudget i indeværende år på baggrund af regnskabsafvigelsen det foregående år. ]

## Indstilling

[Direktør Peter Sinding Poulsen indstiller til Dagtilbuds-, Skole- og Familieudvalget,  
! at orienteringen om regnskab 2022 for bevilling 44 Socialtilsyn Midt tages til efterretning

Direktør Peter Sinding Poulsen indstiller til byrådets samlede sag for alle bevillinger  
"Godkendelse af overførsel af budgetbeløb fra 2022 til 2023",  
! at overførsel af driftsbudget på i alt 0,722 mio. kr. i forhold til en regnskabsafvigelse<sup>2</sup> på  
0,722 mio. kr. godkendes ]

## Beslutning

Indstillingens punkt 1: Tages til efterretning.  
Indstillingens punkt 2: Indstillingen anbefales.

**Ej til stede**

## Tidligere beslutninger

...

## Sagen

### Beskrivelse af sagen

[Med udgangspunkt i Silkeborg Kommunes økonomiske styringsstrategi og Økonomi- og Erhvervsudvalgets beslutning om "Principper for overførsel af budgetbeløb fra 2022 til 2023" (7. februar 2023, sag 3) er der udarbejdet forslag til overførsel af serviceudgifter (centrale og decentrale) fra 2022 til 2023, mens øvrig drift reguleres over kassen.

---

<sup>2</sup> Regnskabsafvigelse er forskellen mellem korrigeret budget og regnskab (serviceudgifter).

## Regnskab

**Tabel 1.** Regnskab 2022 for bevilling 44 Socialtilsyn Midt

	<b>A</b>	<b>B</b>	<b>C</b>	<b>D</b>	<b>E</b>
<b>Drift og anlæg 1.000 kr.</b>	<b>Oprindeligt Budget 2022</b>	<b>Bevillings- ændringer</b>	<b>Korrigeret Budget 2022</b>	<b>Regnskab 2022</b>	<b>Afvigelse (C-D)*</b>
Centrale udgifter	0	1.507	1.507	785	722
Decentrale udgifter	0	0	0	0	0
<b>I alt serviceudgifter</b>	<b>0</b>	<b>1.507</b>	<b>1.507</b>	<b>785</b>	<b>722</b>
<b>Samlet drift</b>	<b>0</b>	<b>1.507</b>	<b>1.507</b>	<b>785</b>	<b>722</b>

Note: Regnskabet er opgjort udgiftsbaseret

\*- angiver et merforbrug, + angiver et mindreforbrug

Regnskabet på driftsudgifter og anlæg fremgår af ovenstående tabel. Kommunens samlede regnskab for 2022 behandles i april i byrådet.

Regnskabet for Socialtilsyn Midt, og det fælles faglige IT-system for alle 5 Socialtilsyn i Danmark, udviser samlet set et overskud på 0,722 mio. kr.

Regnskabet dækker over en overførsel fra 2021 på 1,5 mio. kr. og et underskud i løbet af 2022 på ca. 0,8 mio. kr.

## Driftsoverførsler

På baggrund af driftsregnskabsresultatet søges midler overført som angivet i tabel 2.

**Tabel 2.** Overførsel af driftsbudget til bevilling 44 Socialtilsyn Midt

<b>A</b>	<b>B</b>	<b>C</b>
<b>Serviceudgifter 1.000 kr.</b>	<b>Ansøgt overførsel til bevilling</b>	<b>Evt. kommentar</b>
<b>Centrale overførsler</b>		
06.45.50 Administrationsbygninger	88	
06.45.51 Sekretariat og forvaltninger	634	
<b>Centrale overførsler i alt</b>	<b>722</b>	
<b>Samlet overførsel</b>	<b>722</b>	

]

# 13 (Offentlig) Orientering om regnskab samt godkendelse af driftsoverførsel fra 2022 til 2023 på bevilling 45

Sagsbehandler: DR13298

SagsID: EMN-2021-04121

## Resume

Orientering om regnskab samt godkendelse af drifts- og anlægsoverførsler fra 2022 til 2023 på bevilling 45 Børn og unge med særlige behov.

I sagen fremgår det, hvilket mer- eller mindreforbrug på serviceudgifter som ønskes overført som driftsbudget i indeværende år på baggrund af regnskabsafvigelsen det foregående år.

## Indstilling

Børne- og familiechefen indstiller til Dagtilbuds-, Skole- og Familieudvalget,

- ! at orienteringen om regnskab 2022 for bevilling 45 Børn og unge med særlige behov tages til efterretning

Børne- og familiechefen indstiller til byrådets samlede sag for alle bevillinger "Godkendelse af overførsel af budgetbeløb fra 2022 til 2023",

- ! at overførsel af driftsbudget på i alt -17,173 mio. kr. i forhold til en regnskabsafvigelse<sup>3</sup> på -17,173 mio. kr. godkendes

## Beslutning

Børne- og familiechefen oplyste på mødet, at der er sket en fejl i sammentællingen i tabel 2, således at det samlede beløb der, søges overført fra 2022 til 2023 skal være -10,735 mio. kr. og ikke -17,173 mio. kr.

Indstillingens punkt 1: Tages til efterretning.

Indstillingens punkt 2: Indstillingen anbefales, idet overførslen udgør -10,735 mio. kr.

## Ej til stede

## Tidligere beslutninger

...

## Sagen

## Beskrivelse af sagen

---

<sup>3</sup> Regnskabsafvigelse er forskellen mellem korrigeret budget og regnskab (serviceudgifter).

Med udgangspunkt i Silkeborg Kommunes økonomiske styringsstrategi og Økonomi- og Erhvervsudvalgets beslutning om "Principper for overførsel af budgetbeløb fra 2022 til 2023" (7. februar 2023, sag 3) er der udarbejdet forslag til overførsel af serviceudgifter (centrale og decentrale) fra 2022 til 2023, mens øvrig drift reguleres over kassen. På anlæg foreslås mer- og mindreforbrug for frigivne rådighedsbeløb overført fra 2022 til 2023.

## Regnskab

**Tabel 1.** Regnskab 2022 for bevilling 45 Børn og unge med særlige behov

	<b>A</b>	<b>B</b>	<b>C</b>	<b>D</b>	<b>E</b>
<b>Drift og anlæg 1.000 kr.</b>	<b>Oprindeligt Budget 2022</b>	<b>Bevillings- ændringer</b>	<b>Korrigeret Budget 2022</b>	<b>Regnskab 2022</b>	<b>Afvigelse (C-D)*</b>
Centrale udgifter	214.476	18.672	233.148	240.268	-7.102
Decentrale udgifter	0	-2.844	-2.844	765	-3.609
<b>I alt serviceudgifter</b>	<b>214.476</b>	<b>15.828</b>	<b>230.304</b>	<b>241.033</b>	<b>-10.918</b>
<b>Øvrig drift</b>					
Indtægter fra den særlige refusionsordning	-13.875	-27.125	-41.000	-34.556	-6.444
<b>I alt øvrige drift</b>	<b>-13.875</b>	<b>-27.125</b>	<b>-41.000</b>	<b>-34.556</b>	<b>-6.444</b>
<b>Samlet drift</b>	<b>200.601</b>	<b>-11.297</b>	<b>189.304</b>	<b>206.477</b>	<b>-17.173</b>

Note: Regnskabet er opgjort udgiftsbaseret

\*- angiver et merforbrug, + angiver et mindreforbrug

Regnskabet på driftsudgifter og anlæg fremgår af ovenstående tabel. Kommunens samlede regnskab for 2022 behandles i april i byrådet.

### Sundhedsplejen

Sundhedsplejen har ved regnskab 2022 et mindreforbrug på 0,541 mio. kr.

Mindreforbruget skyldes primært at rammen for budget 2022 er blevet udvidet med 1,673 mio. kr. Der er tale om et engangsbeløb i budget 2022.

### Familie og børnehandicap

På Familie og Børnehandicap forventes der inden for serviceudgiftsrammen et merforbrug på - 11,280 mio. kr. fordelt med -3,609 mio. kr. vedrørende decentrale institutioner og -7,671 mio. kr. vedrørende centrale funktioner. Ud af merforbruget vedr. de decentrale institutioner er 0,605 mio. kr. hensat til takstregulering i 2023.

Det samlede merforbrug består af en række mer- og mindreforbrug. De områder, hvor der er væsentligt afvigelser er:

- ! Anbringelser med -26,072 mio. kr.
- ! Forebyggende foranstaltninger med 17,516 mio. kr.
- ! Betaling for ophold på krisecenter med med 1,352 mio. kr.
- ! Solbo med -2,908 mio. kr.
- ! Silkeborg Krisecenter med -0,701 mio. kr.

I 2022 blev området tildelt en tillægsbevilling på 20 mio. kr. Dette beløb blev af tekniske årsager placeret på forebyggende foranstaltninger.

I forhold til merforbrug på Solbo udarbejder Sektionsleder og institutionsleder en handleplan for at skabe balance i driftbudgettet for Solbo.

Der er i 2022 en mindreindtægt i forhold til refusion vedr. særligt dyre enkeltsager på 6,444 mio. kr. Denne mindreindtægt er ikke en del af serviceudgitsrammen. Der forventes en berigtigelse i foråret 2023 på ca. samme niveau som mindreindtægten.

## Driftsoverførsler

På baggrund af driftsregnskabsresultatet søges midler overført som angivet i tabel 2.

**Tabel 2.** Overførsel af driftsbudget til bevilling 45 Børn og unge med særlige behov

<b>A</b>	<b>B</b>	<b>C</b>
<b>Serviceudgifter 1.000 kr.</b>	<b>Ansøgt overførsel til bevilling</b>	<b>Evt. kommentar</b>
<b>Centrale overførsler</b>		
04.62.89 Sundhedsplejen	541	Mindreforbruges søges overført til bevilling 45 i 2023
05.28.21 Forebyggende foranstaltninger	17.548	
05.28.26 Afgørelser efter lov om bekæmpelse af ungdomskriminalitet – forebyggende foranstaltninger	-32	
<i>Forebyggende foranstaltninger i alt (05.28.21, andel af 05.28.26)</i>	17.516	<i>Det samlede mindreforbrug vedr. forebyggende foranstaltninger søges overført til bevilling 45 i 2023</i>
05.28.20 Opholdssteder mv. for børn og unge	-11.297	
05.28.22 Plejefamilier	-1.336	
05.28.23 Døgninstitutioner for børn og unge	-5.287	
05.28.24 Sikrede døgninstitutioner mv. for børn og unge	-4.486	
05.28.26 Afgørelser efter lov om bekæmpelse af ungdomskriminalitet - anbringelser	-3.666	
<i>Anbringelser i alt (05.28.20, 05.28.22, 05.28.23, 05.28.24, andel af 05.28.26)</i>	-26.072	<i>Det samlede merforbrug vedr. anbringelser søges overført til bevilling 45 i 2023</i>
05.28.25 Særlige dagtilbud og særlige klubber	-473	Merforbruges søges overført til bevilling 45 i 2023
05.38.42 Botilbud for personer med særlige sociale problemer (servicelovens §§ 109 og 110) – Kvindekrisecentre	1.352	Mindreforbruges søges overført til bevilling 45 i 2023
06.52.72 Tjenestemandspension	10	Mindreforbruges søges overført til bevilling 45 i 2023
<b>Centrale overførsler i alt</b>	<b>-7.120</b>	



<b>Decentrale overførsler</b>		
05.28.23 Solbo	-2.908	Institutionen er rammestyrret, og merforbruget skal overføres. Mer- og mindreforbrug over 5 % skal overføres og hentes i driften efterfølgende år. Merforbruget på 2,9 mio. kr. består af henholdsvis en overførsel fra 2021 på 1,463 mio. kr. samt et merforbrug vedr. 2022 på 1,445 mio. kr.
05.38.42 Silkeborg Krisecenter	-700	Institutionen er rammestyrret, og merforbruget skal overføres. Merforbruget består af en overførsel ud over 5 % fra 2021 på 0,605 mio. kr. der er hensat til takstregulering i 2023, og et merforbrug vedr. 2022 på 0,095 mio, kr. inden for 5 %.
05.38.42 Silkeborg Krisecenter, arv	-1	Merforbruget overføres til bevilling 45 i 2023.
<b>Decentrale overførsler i alt</b>	<b>-3.609</b>	
<b>Samlet overførsel</b>	<b>-17.173</b>	

# 14 (Offentlig) Orientering om regnskab samt godkendelse af driftsoverførsel fra 2022 til 2023 på bevilling 47

Sagsbehandler: DR13298

SagsID: EMN-2021-04121

## Resume

Orientering om regnskab samt godkendelse af drifts- og anlægsoverførsler fra 2022 til 2023 på bevilling 47 Handicap – Sociale overførsler

I sagen fremgår det, hvilket mer- eller mindreforbrug på serviceudgifter som ønskes overført som driftsbudget i indeværende år på baggrund af regnskabsafvigelsen det foregående år.

## Indstilling

Børne- og Familiechefen indstiller til Dagtilbuds-, Skole- og Familieudvalget,

- at orienteringen om regnskab 2022 for bevilling 47 Handicap – Sociale overførsler tages til efterretning

Børne- og Familiechefen indstiller til byrådets samlede sag for alle bevillinger "Godkendelse af overførsel af budgetbeløb fra 2022 til 2023",

- at overførsel af driftsbudget på i alt 0 kr. i forhold til en regnskabsafvigelse<sup>4</sup> på 0,600 mio. kr. godkendes når et merforbrug på 0,600 mio. kr. søges ikke overført (finansieret af kassebeholdning)

## Beslutning

Indstillingens punkt 1: Tages til efterretning.

Indstillingens punkt 2: Indstillingen anbefales.

## Ej til stede

## Tidligere beslutninger

...

## Sagen

### Beskrivelse af sagen

Med udgangspunkt i Silkeborg Kommunes økonomiske styringsstrategi og Økonomi- og Erhvervsudvalgets beslutning om "Principper for overførsel af budgetbeløb fra 2022 til 2023" (7. februar 2023, sag 3) er der udarbejdet forslag til overførsel af serviceudgifter (centrale og decentrale) fra 2022 til 2023, mens øvrig drift reguleres over kassen.

---

<sup>4</sup> Regnskabsafvigelse er forskellen mellem korrigeret budget og regnskab (serviceudgifter).

## Regnskab

**Tabel 1.** Regnskab 2022 for bevilling 47 Handicap – Sociale overførsler

	<b>A</b>	<b>B</b>	<b>C</b>	<b>D</b>	<b>E</b>
<b>Drift og anlæg 1.000 kr.</b>	<b>Oprindeligt Budget 2022</b>	<b>Bevillings- ændringer</b>	<b>Korrigeret Budget 2022</b>	<b>Regnskab 2022</b>	<b>Afvigelse (C-D)*</b>
Centrale udgifter	20.141	2.442	22.583	23.183	-600
<b>Samlet drift</b>	<b>20.141</b>	<b>2.442</b>	<b>22.583</b>	<b>23.183</b>	<b>-600</b>

Note: Regnskabet er opgjort udgiftsbaseret

\*- angiver et merforbrug, + angiver et mindreforbrug

Regnskabet på driftsudgifter og anlæg fremgår af ovenstående tabel. Kommunens samlede regnskab for 2022 behandles i april i byrådet.

Merforbruget vedrører primært udbetaling af tabt arbejdsfortjeneste.

## Driftsoverførsler

På baggrund af driftsregnskabsresultatet søges midler overført som angivet i tabel 2.

**Tabel 2.** Overførsel af driftsbudget til bevilling 47 Handicap – Sociale overførsler

<b>A</b>	<b>B</b>	<b>C</b>
<b>Serviceudgifter 1.000 kr.</b>	<b>Ansøgt overførsel til bevilling</b>	<b>Evt. kommentar</b>
Tekst	0	Merforbruget på 0,600 mio. kr. søges ikke overført
<b>Overførsler i alt</b>	<b>0</b>	
<b>Samlet overførsel</b>	<b>0</b>	

# **SOCIALUDVALGET**

# 2 (Offentlig) Orientering om regnskab samt godkendelse af drifts- og anlægsoverførsler fra 2022 til 2023 på bevilling 53 Socialområdet

Sagsbehandler: Dr28196

SagsID: EMN-2022-05836

## Resume

Orientering om regnskab samt godkendelse af drifts- og anlægsoverførsler fra 2022 til 2023 på bevilling 53 Socialområdet.

I denne sag overføres budgetbeløb på serviceudgifter. I sagen fremgår det, hvilket mer- eller mindreforbrug på serviceudgifter som ønskes overført som driftsbudget i indeværende år på baggrund af regnskabsafvigelsen det foregående år. Ligeledes fremgår det af sagen, hvilket anlægsbudget som ønskes overført i indeværende år på baggrund af regnskabsafvigelsen det foregående år.

## Indstilling

Socialchefen indstiller til Socialudvalget,

- at orienteringen om regnskab 2022 for bevilling 53 Socialområdet tages til efterretning

Socialchefen indstiller til byrådets samlede sag for alle bevillinger "Godkendelse af overførsel af budgetbeløb fra 2022 til 2023",

- at overførsel af driftsbudget på i alt -9,620 kr./mio. kr. i forhold til en regnskabsafvigelse<sup>1</sup> på -9,620 kr./mio. kr. godkendes
- at overførsel af anlægsbudget på i alt 1,339 kr./mio. kr. godkendes

## Beslutning

Indstillingen godkendt.

**Ej til stede**

## Tidligere beslutninger

...

## Sagen

### Beskrivelse af sagen

Med udgangspunkt i Silkeborg Kommunes økonomiske styringsstrategi og Økonomi- og Erhvervsudvalgets beslutning om "Principper for overførsel af budgetbeløb fra 2022 til 2023"

---

<sup>1</sup> Regnskabsafvigelse er forskellen mellem korrigeret budget og regnskab (serviceudgifter).

(7. februar 2023, sag 3) er der udarbejdet forslag til overførsel af serviceudgifter (centrale og decentrale) fra 2022 til 2023, mens øvrig drift reguleres over kassen. På anlæg foreslås mer- og mindreforbrug for frigivne rådighedsbeløb overført fra 2022 til 2023.

## Regnskab

**Tabel 1.** Regnskab 2022 for bevilling 53 Socialområdet

	<b>A</b>	<b>B</b>	<b>C</b>	<b>D</b>	<b>E</b>
<b>Drift og anlæg 1.000 kr.</b>	<b>Oprindeligt budget 2022</b>	<b>Bevillings- ændringer</b>	<b>Korrigeret budget 2022</b>	<b>Regnskab 2022</b>	<b>Afgivelse (C-D)*</b>
Centrale udgifter	193.894	43.714	235.191	242.230	-7.039
Eksterne udgifter	0	463	462	-96	558
Decentrale udgifter	279.191	1.110	282.719	285.858	-3.139
<b>I alt serviceudgifter</b>	<b>473.085</b>	<b>45.287</b>	<b>518.372</b>	<b>527.992</b>	<b>-9.620</b>
<b>Øvrig drift</b>					
Ældreboliger	182	0	182	1.423	-1.241
Indtægter fra den særlige refusionsordning	-25.193	-16.540	-41.733	-43.847	2.114
<b>I alt øvrige drift</b>	<b>-25.011</b>	<b>-16.540</b>	<b>-41.551</b>	<b>-42.425</b>	<b>874</b>
<b>Overførselsudgifter</b>					
Sociale formål	0	1.375	1.375	1.537	-162
<b>I alt overførselsudgifter</b>	<b>0</b>	<b>1.375</b>	<b>1.375</b>	<b>1.537</b>	<b>-162</b>
<b>Samlet drift</b>	<b>448.074</b>	<b>30.122</b>	<b>478.196</b>	<b>487.104</b>	<b>-8.908</b>
<b>Samlet anlæg</b>	<b>3.500</b>	<b>1.008</b>	<b>4.508</b>	<b>3.154</b>	<b>1.354</b>

Note: Regnskabet er opgjort udgiftsbaseret

\*- angiver et merforbrug, + angiver et mindreforbrug

Der er et merforbrug på 9,6 mio. kr. indenfor servicerrammen, og et samlet mindreforbrug på øvrig drift og overførselsudgifter på 0,7 mio. kr.

Merforbruget på 9,6 mio. kr. indenfor servicerrammen fordeler sig således,

- 3,1 mio. kr. i eksterne køb, som manglende i maj-prognosen, og som derfor ikke blev eftergivet.
- 1,8 mio. kr. af reduktionen på 4,0 mio. kr. som det ikke er lykket at effektuere, herunder er 1,4 mio. kr. på driften af Socialafdelingens tilbud.
- 1,7 mio. kr. i stigende udgifter til teknologileje på Socialafdelingens tilbud.
- 1,3 mio. kr. i stigende anvendelse af de særlige psykiatripladser.
- 0,5 mio. kr. i stigende køb af eksternt bostøtte.
- 0,4 mio. kr. i stigende køb af pladser på eksterne forsorgshjem.
- 0,4 mio. kr. i merkøb ved Institut for Kommunikation og Handicap
- 0,4 mio. kr. på stigende anvendelse af ledsagerordninger.
- 0,2 mio. kr. i lavere pladssalg end forventet på Særligt Tilrettelagt Uddannelse
- 0,2 mio. kr. i øgede udgifter på Borgerstyret Personlig Assistance.
- 0,1 mio. kr. i merudgifter på Støtte Kontakt Personindsatsen.
- 0,1 mio. kr. i udgifter ved fraflytning i forbindelse med et dødsbo.
- Ovenstående modsvares delvist af et mindreforbrug på 0,6 mio. kr. på eksterne midler (projekter og arv).

## Driftsoverførsler

På baggrund af driftsregnskabsresultatet søges midler overført som angivet i tabel 2.

**Table 2.** Overførsel af driftsbudget til bevilling 53 Socialområdet

<b>A</b>	<b>B</b>	<b>C</b>
<b>Serviceudgifter 1.000 kr.</b>	<b>Ansøgt overførsel til bevilling 53 Socialområdet</b>	<b>Evt. kommentar</b>
<b>Centrale overførsler</b>		
00.25.18 Driftssikring af boligbyggeri	-53	
Undervisning: 03.22.07 Specialundervisning 03.22.17 Specialpædagogisk bistand 03.30.45 Særligt Tilrettelagt Uddannelse	-557	Merkøb ved institut for Kommunikation og Handicap, samt mindre pladssalg på STU.
Sundhedsudgifter: 04.62.90 Special- og Socialtandpleje 04.62.90 Begravelseshjælp og speciallægekørsel	-432	Forventet reduktion på begravelseshjælp er ikke realiseret.
05.38.39 Bostøtte og Borgerstyret Personlig Assistance (BPA)	-702	Merkøb af eksternt bostøtte og øgede udgifter på BPA-ordninger.
05.38.42 Forsorgsområdet	-444	Stigende køb af pladser på eksterne forsorgshjem.
Botilbud: 05.38.50 Længerevarende tilbud 05.38.51 Botilbudslignende tilbud 05.38.52 Midlertidige tilbud	-3.067	Eksternt pladskøb som manglede i maj-prognosen, og som derfor ikke blev eftergivet.
05.38.53 Ledsagerordning og Støtte Kontakt Person (SKP)	-445	Øget anvendelse af ledsagerordninger og merforbrug på SKP.
05.38.54 Særlige psykiatripladser	-1.296	Øget anvendelse af de særlige psykiatripladser.
Dagtilbud: 05.38.58 Beskyttet beskæftigelse 05.38.59 Aktivitets- og samværstilbud	-41	Udsving i støttebehov.
Afrundingsdifference	-2	
<b>Centrale overførsler i alt</b>	<b>-7.039</b>	
<b>Eksterne overførsler</b>		
Projekt Røgfrit liv	221	Projektet er finansieret af Sundhedsstyrelsen.
Projekt døgnpladser til dobbeltdiagnosticerede alkoholmisbrugere	202	Projektet er finansieret af Sundhedsministeriet.
Projekt Move Gruppebehandling til stofmisbrugere	43	Projektet er finansieret af Socialstyrelsen.
Arv på Botilbuddet Solbakkevej	91	
Afrundingsdifference	-1	
<b>Eksterne overførsler i alt</b>	<b>558</b>	
<b>Decentrale overførsler</b>		

Drift af Socialafdelingens institutioner med omkring 1.900 borgere hver måned.	-3.139	Afvigelsen fordeler sig med 1,7 mio. kr. i øgede udgifter til teknologileje og 1,4 mio. kr. af områdets reduktion på 4 mio. kr., som det ikke er lykket at effektuere.
<b>Decentrale overførsler i alt</b>	<b>-3.139</b>	
<b>Samlet overførsel</b>	<b>-9.620</b>	

Administrationen arbejder på en 3-årig handleplan til afdragelse af merforbruget. Denne vil blive forlagt Socialudvalget i april.

Der ses bl.a. på hvor hurtigt omlægningen af tilbudsviften kan effektueres (ny hjemløseindsats og udvidelse af pladser indenfor autisme og psykiatri), muligheder for højere prioritering af ressourcer til ekstern gennemgang/forhandling, muligheder for justering af serviceniveau, samt de tidligere fremsendte råderumsforslag.

### Anlægsoverførsler

Mer- eller mindreforbrug af frigivne rådighedsbeløb til anlæg søges overført som angivet i tabel 3.

**Tabel 3.** Overførsel af anlægsbudget til bevilling 53 Socialområdet

<b>A</b>	<b>B</b>	<b>C</b>
<b>Anlæg 1.000 kr.</b>	<b>Ansøgt overførsel til bevilling 53 Socialområdet</b>	<b>Evt. kommentar</b>
Nyt botilbud – 24 boliger til handicappede, Granmosevej, Kjellerup	894	Projektet har en samlet økonomi på 75.400.000 kr.
Renovering af aktivitetshuset Kernen i Kjellerup	445	Projektet har en samlet økonomi på 7.750.000 kr.
Velfærdsteknologi 2021	0	Projektet er afsluttet med et mindreforbrug på 465 kr.
Velfærdsteknologi 2022	0	Projektet er afsluttet med et merforbrug på 156.532 kr.
Pulje til mindre anlægsarbejder 2022	0	Projektet er afsluttet med et mindreforbrug på 1.816 kr.
Nyt botilbud på voksenområdet i Alderslyst	0	Projektet er afsluttet med et mindreforbrug på 169.104 kr.
<b>Bevilling 53 Socialområdet i alt</b>	<b>1.339</b>	
<b>Samlet overførsel</b>	<b>1.339</b>	

Samlet set tilfører de 4 afsluttede projekter kassen 14.853 kr., hvilket udgør differencen mellem regnskabsafvigelsen og den ansøgte overførsel.





# **ARBEJDSMARKEDS- UDVALGET**

# 4 (Offentlig) Orientering om regnskab samt godkendelse af driftsoverførsler fra 2022 til 2023 på bevilling 61 - Arbejdsmarked - Service

Sagsbehandler: DR32071

SagsID: EMN-2022-00875

## Resume

Orientering om regnskab samt godkendelse af driftsoverførsler fra 2022 til 2023 på bevilling 61 – Arbejdsmarked Service.

I denne sag overføres budgetbeløb på serviceudgifter. I sagen fremgår det, hvilket mer- eller mindreforbrug på serviceudgifter som ønskes overført som driftsbudget i indeværende år på baggrund af regnskabsafvigelsen det foregående år.

## Indstilling

Beskæftigelseschefen indstiller til Arbejdsmarkedsudvalget,

- at orienteringen om regnskab 2022 for bevilling 61 – Arbejdsmarked Service tages til efterretning

Beskæftigelseschefen indstiller til byrådets samlede sag for alle bevillinger "Godkendelse af overførsel af budgetbeløb fra 2022 til 2023",

- at overførsel af merforbruget på driftsbudgettet på i alt 0,395 mio. kr. i forhold til en regnskabsafvigelse<sup>1</sup> på 0,395 mio. kr. godkendes

## Beslutning

Indstillingens punkt 1: Taget til efterretning

Indstillingens punkt 2: Indstillingen anbefales

**Ej til stede**

## Tidligere beslutninger

...

## Sagen

### Beskrivelse af sagen

Med udgangspunkt i Silkeborg Kommunes økonomiske styringsstrategi og Økonomi- og Erhvervsudvalgets beslutning om "Principper for overførsel af budgetbeløb fra 2022 til 2023"

---

<sup>1</sup> Regnskabsafvigelse er forskellen mellem korrigeret budget og regnskab (serviceudgifter).

(7. februar 2023, sag 3) er der udarbejdet forslag til overførsel af serviceudgifter (centrale og decentrale) fra 2022 til 2023, mens øvrig drift reguleres over kassen.

Der er samlet set på bevilling 61 – Arbejdsmarked Service et merforbrug på 0,395 mio. kr. Merforbruget skyldes, at der på Økonomi- og erhvervsudvalgsmødet 28. juni 2022 blev besluttet, at der skulle udmøntes en budgetreduktion på 6 mio. kr. på bevilling 61.

## Regnskab

**Tabel 1.** Regnskab 2022 for bevilling 61 – Arbejdsmarked Service.

	<b>A</b>	<b>B</b>	<b>C</b>	<b>D</b>	<b>E</b>
<b>Drift 1.000 kr.</b>	<b>Oprindeligt Budget 2022</b>	<b>Bevillings- ændringer</b>	<b>Korrigeret Budget 2022</b>	<b>Regnskab 2022</b>	<b>Afgivelse (C-D)*</b>
Centrale udgifter	50.166	-1.788	48.378	48.773	-395
Decentrale udgifter					
<b>I alt serviceudgifter</b>	<b>50.166</b>	<b>-1.788</b>	<b>48.378</b>	<b>48.773</b>	<b>-395</b>

Note: Regnskabet er opgjort udgiftsbaseret

\*- angiver et merforbrug, + angiver et mindreforbrug

Bemærkninger til væsentlige afgivelser (>500.000 kr.) i forhold til korrigeret budget 2022

Aktivitet	Afgivelse i 1.000 kr.
<p><b>03.22.15 Uddannelses- og erhvervsvejledning for unge under 25 år</b>            På denne funktion betød budgetreduktionen på de 6 mio. kr. et ansættelsesstop, som skulle medføre en besparelse på uddannelses- og erhvervsvejledningen for 0,323 mio. kr., samt en suspendering af gratis psykologhjælp til unge under 25 år, svarende til 0,25 mio. kr.</p> <p>Suspenderingen af psykologordningen resulterede i det forventede mindreforbrug på 0,25 mio. kr., mens uddannelses- og erhvervsvejledningen resulterede i et mindreforbrug på 0,6 mio. kr.</p>	888
<p><b>03.30.42 Forberedende Grunduddannelse</b>            Den kommunale andel af udgiften til Forberedende Grunduddannelse (FGU) bliver afregnet i det efterfølgende år. I 2022 afregnes der derfor for de 186 årselever, som har gået på FGU i 2021. Der har i 2022 været et mindreforbrug på FGU på 3,4 mio. kr.</p>	3.451
<p><b>03.60.46 Ungdomsuddannelse for unge med særlige behov</b>            De samlede udgifter til Særlig Tilrettelagt Ungdomsuddannelse (STU) på tværs af bevilling 61 og 66 endte med et mindreforbrug på 0,8 mio. kr. i forhold til budgettet, heraf mindreforbrug 1,0 mio. kr. på STU bevilget jf. STU-loven bevilling 61. Udgifterne til STU bevilget jf. LAB endte med et merforbrug på 0,2 mio. kr. på bevilling 66.</p> <p>Mindreforbruget skyldes, at 31 STU elever har afsluttet deres forløb i 2022, hvilket er 1 elev mere end forventet. Derudover er der et mindreforbrug på udgifterne til transport, grundet et øget fokus på fx samkørsel.</p>	1.005
<p><b>Besparelse 2022</b>            På Økonomi- og erhvervsudvalgsmødet 28. juni 2022, blev det besluttet, at der skulle udmøntes en budgetreduktion på 6 mio. kr. på bevilling 61.</p>	-6.000

## Driftsoverførsler

På baggrund af driftsregnskabsresultatet søges merforbruget overført som angivet i tabel 2.

**Tabel 2.** Overførsel af driftsbudget til bevilling 61 – Arbejdsmarked Service

<b>A</b>	<b>B</b>	<b>C</b>
<b>Serviceudgifter 1.000 kr.</b>	<b>Ansøgt overførsel til bevilling</b>	<b>Evt. kommentar</b>
<b>Centrale overførsler i alt</b>	<b>-0,395</b>	
<b>Samlet overførsel</b>	<b>-0,395 mio. kr.</b>	

# 5 (Offentlig) Orientering om regnskab for 2022 for bevilling 66 - Arbejdsmarked - Overførsler

Sagsbehandler: DR32071

SagsID: EMN-2022-00875

## Resume

Orientering om regnskab på bevilling 66, Arbejdsmarked – overførsler. I sagen er de væsentligste afvigelser mellem korrigeret budget og regnskab forklaret. Der sker ikke overførsel mellem årene af overførselsudgifter.

## Indstilling

Beskæftigelseschefen indstiller til Arbejdsmarkedsudvalget,

- at orienteringen om regnskab 2022 for bevilling 66 Arbejdsmarked – overførsler tages til efterretning.

## Beslutning

Indstillingen taget til efterretning.

**Ej til stede**

## Tidligere beslutninger

...

## Sagen

### Beskrivelse af sagen

Med udgangspunkt i Silkeborg Kommunes økonomiske styringsstrategi og Økonomi- og Erhvervsudvalgets beslutning om "Principper for overførsel af budgetbeløb fra 2022 til 2023" (7. februar 2023, sag 3) er der udarbejdet forslag til overførsel af serviceudgifter (centrale og decentrale) fra 2022 til 2023, mens øvrig drift reguleres over kassen.

Der er samlet set et mindreforbrug på 5,6 mio. kr. på bevilling 66 – Arbejdsmarked overførsler, som hovedsagligt skyldes et mindreforbrug til den kommunale beskæftigelsesindsats. Mindreforbruget til den kommunale beskæftigelsesindsats skyldes til dels den fortsat faldende ledighed, samt en del af konsekvenserne af den hårde opbremsning i 2022 for hele Silkeborg kommune og besparelserne i budget 2023 på beskæftigelsesområdet.

### Regnskab

#### Tabel 1 – Regnskab for bevilling 66, Arbejdsmarked – Overførsler

1.000 kr., drift	Oprindeligt budget	Korrigeret budget	Regnskab	Afvigelse*
03.30.43 Bidrag til staten for forsøgelse til elevr på Forberedende	8.993	6.620	6.659	-39
03.30.45 Erhvervsgrunduddannelser	0	-36	-36	0
05.46.60 Introduktionsprogram og introduktionsforløb m.v.	6.357	2.968	3.343	-375
05.57.72 Sociale formål	0	8.044	8.251	-207
05.68.90 Driftsudgifter til den kommunale beskæftigelsesindsats	84.495	73.586	67.482	6.104
05.68.91 Beskæftigelsesindsats for forsikrede ledige	0	-45	-45	0
05.68.98 Beskæftigelsesordninger	11.488	6.388	6.259	129
<b>Bevilling 66 Arbejdsmarked - overførsler i alt</b>	<b>111.333</b>	<b>97.525</b>	<b>91.913</b>	<b>5.612</b>

\* -angiver et merforbrug, + angiver et mindreforbrug

Bemærkninger til væsentlige afvigelser i forhold til korrigeret budget

Funktion	Afvigelse i 1.000 kr.
<p><b>05.57.72 Sociale formål</b>  De samlede udgifter til Særlig Tilrettelagt Ungdomsuddannelse (STU) på tværs af bevilling 61 og 66 endte med et mindreforbrug på 0,8 mio. kr. i forhold til budgettet, heraf mindreforbrug 1,0 mio. kr. på STU bevilget jf. STU-loven bevilling 61. Udgifterne til STU bevilget jf. LAB endte med et merforbrug på 0,2 mio. kr. på bevilling 66.</p> <p>Mindreforbruget skyldes, at 31 STU elever har afsluttet deres forløb i 2022, hvilket er 1 elev mere end forventet. Derudover er der et mindreforbrug på udgifterne til transport, grundet et øget fokus på fx samkørsel.</p>	-207
<p><b>05.68.90 Driftsudgifter til den kommunale beskæftigelsesindsats</b>  Mindreforbruget til den kommunale beskæftigelsesindsats skyldes til dels konsekvensen af den økonomiske hårde opbremsning i Silkeborg Kommune i 2022, samt en effekt af tilbageholdte stillinger på grund af besparelserne i budget 2023 på beskæftigelsesområdet.</p>	6.104

# 6 (Offentlig) Orientering om regnskab for 2022 på bevilling 67 - Sociale overførsler

Sagsbehandler: DR32071

SagsID: EMN-2022-00875

## Resume

Orientering om regnskab 2022 på bevilling 67 - sociale overførsler. I sagen er de væsentligste afvigelser mellem korrigeret budget og regnskab forklaret. Der sker ikke overførsel mellem årene af overførselsudgifter.

## Indstilling

Beskæftigelseschefen indstiller til Arbejdsmarkedsudvalget,

- at orienteringen om regnskab 2022 for bevilling 67 – Sociale overførsler tages til efterretning.

## Beslutning

Indstillingen taget efterretning.

**Ej til stede**

## Tidligere beslutninger

...

## Sagen

## Beskrivelse af sagen

Med udgangspunkt i Silkeborg Kommunes økonomiske styringsstrategi og Økonomi- og Erhvervsudvalgets beslutning om "Principper for overførsel af budgetbeløb fra 2022 til 2023" (7. februar 2023, sag 3) er der udarbejdet forslag til overførsel af serviceudgifter (centrale og decentrale) fra 2022 til 2023, mens øvrig drift reguleres over kassen.

Der er samlet set på bevilling 67 – sociale overførsler et merforbrug på 1,2 mio. kr. Væsentligste afvigelser over 0,5 mio.kr. er forklaret i nedenstående.

### **Regnskab**

**Tabel 1.** Regnskab 2022 for bevilling 67 – Sociale overførsler

---



1.000 kr., drift	Oprindeligt budget	Korrigeret budget	Regnskab	Afvigelse*
05.46.61 Kontanthjælp til udlændinge omfattet af integrations	14.976	22.154	23.331	-1.177
05.48.65 Seniorpension	40.308	46.448	46.810	-362
05.48.66 Førtidspension tilkendt 1. juli 2014 eller senere	250.574	266.036	268.314	-2.278
05.48.67 Personlige tillæg m.v.	11.483	10.500	10.089	411
05.48.68 Førtidspension tilkendt før 1. juli 2014	213.475	206.984	206.591	393
05.57.71 Sygedagpenge	153.775	163.707	150.158	13.549
05.57.72 Sociale formål (kontante ydelser)	5.274	3.976	3.647	329
05.57.73 Kontant- og uddannelseshjælp	113.457	96.471	98.042	-1.571
05.57.75 Tilbagebetalinger vedr. uddannelseshjælpsmodtagere	0	0	-50	50
05.57.76 Boligydelse til pensionister - kommunal medfinansie	44.726	44.229	44.448	-219
05.57.77 Boligsikring - kommunal medfinansiering	42.620	40.200	39.916	284
05.57.78 Dagpenge til forsikrede ledige	160.642	112.161	116.141	-3.980
05.58.80 Revalidering	13.438	11.222	11.992	-770
05.58.81 Løntilskud m.v. til personer i fleksjob og personer i	192.128	200.055	203.303	-3.248
05.58.82 Ressourceforløb og jobafklaringsforløb	75.988	71.962	74.663	-2.701
05.58.83 Ledighedsydelse	58.557	45.184	45.467	-283
05.68.94 Løntilskud og indtil 2012 pilotjobcentre	4.359	1.517	1.509	8
05.68.97 Seniorjob for personer over 55 år	6.118	1.711	1.340	371
<b>I alt Serviceudgifter</b>	<b>1.401.898</b>	<b>1.344.517</b>	<b>1.345.711</b>	<b>-1.194</b>
05.22.07	0	0	-62	0
<b>I alt øvrig drift</b>	<b>0</b>	<b>0</b>	<b>-62</b>	<b>0</b>
<b>Bevilling 67 Sociale overførelser i alt</b>	<b>1.401.898</b>	<b>1.344.517</b>	<b>1.345.649</b>	<b>-1.194</b>

\* -angiver et merforbrug, + angiver et mindreforbrug

Bemærkninger til afvigelser over 0,5 mio.kr. i forhold til korrigeret budget.

Funktion	Afvigelse i 1.000 kr.
<b>05.46.61 Kontanthjælp til udlændinge omfattet af integrationsydelse</b> Merforbruget skyldes en højere bruttopris pr. årsperson end forventet ved budgetopfølgning pr. 31.10.22.	-1.177
<b>05.48.66 Førtidspension tilkendt efter 1. juli 2014 eller senere.</b> Merforbruget skyldes at antallet af årspersoner, er 14 personer højere end ved budgetopfølgningen pr. 31.10.22.	-2.278
<b>05.57.71 Sygedagpenge</b> Mindreforbruget skyldes en højere refusionsprocent, dels på grund af refusion fra 1. sygedag i forbindelse med Covid-19 i januar og februar, samt den øgede indsats i forhold til langvarige sygedagpengesager, som har medført færre lange sager og dermed en højere refusionsprocent end forventet ved budgetopfølgningen pr. 31.10.22.	13.549
<b>05.57.73 Kontant- og uddannelseshjælp</b> Merforbruget skyldes, en højere bruttopris pr. årsperson på kontanthjælp end forventet ved budgetopfølgningen pr. 31.10.22. Antallet af årspersoner på kontanthjælp i 2022 blev 520, hvilket er det samme som forventet.	-1.571
<b>05.57.78 Dagpenge til forsikrede ledige</b> Merforbruget skyldes en højere bruttopris pr. årsperson end forventet ved budgetopfølgning pr. 31.10.22. Antallet af årspersoner i 2022 blev 805, hvilket er 7 årspersoner færre end forventet ved budgetopfølgning pr. 31.10.22.	-3.980
<b>05.58.80 Revalidering</b> Merforbruget skyldes, at antallet af årspersoner er 2 højere end forventet ved budgetopfølgning pr. 31.10.22.	-770

<p><b>05.58.81 Løntilskud mv. til personer i fleksjob og personer i løntilskudsstillinger i målgruppe § 6, nr. 11, jf. lov om en aktiv beskæftigelsesindsats (tidligere skånejob).</b></p> <p>Merforbruget skyldes at antallet af årspersoner blev 6 årspersoner mere end forventet ved budgetopfølgning pr. 31.10.22</p>	-3.249
<p><b>05.58.82 Ressourceforløb og jobafklaringsforløb</b></p> <p>Merforbruget skyldes antallet af årspersoner på jobafklaring blev 413, hvilket er 8 årspersoner flere end forventet ved budgetopfølgning pr. 31.10.22.</p>	-2.701

# **ÆLDREUDVALGET**

# 4 (Offentlig) Orientering om regnskab samt godkendelse af drifts- og anlægsoverførsler fra 2022 til 2023 på bevilling 73 Ældre

Sagsbehandler: [Dr16815]

SagsID: EMN-2022-00609

## Resume

[Orientering om regnskab samt godkendelse af drifts- og anlægsoverførsler fra 2022 til 2023 på bevilling 73 Ældre.

I sagen fremgår det, hvilket mer- eller mindreforbrug på serviceudgifter som ønskes overført som driftsbudget i indeværende år på baggrund af regnskabsafvigelsen det foregående år. Ligeledes fremgår det af sagen, hvilket anlægsbudget som ønskes overført i indeværende år på baggrund af regnskabsafvigelsen det foregående år.]

## Indstilling

[Sundheds- og Omsorgschefen indstiller til Ældreudvalget,

- at orienteringen om regnskab 2022 for bevilling 73 Ældre tages til efterretning

Sundheds- og Omsorgschefen indstiller til byrådets samlede sag for alle bevillinger "Godkendelse af overførsel af budgetbeløb fra 2022 til 2023",

- at overførsel af driftsbudget på i alt 4,743 mio. kr. i forhold til en regnskabsafvigelse<sup>1</sup> på 4,936 mio. kr. godkendes når
  - 0,193 mio. kr. overføres til bevilling 14 Centralfunktioner vedr. tværgående udgifter til IT (SAPA og MinSag)
- at overførsel af anlægsbudget på i alt 13,544 mio. kr. godkendes ]

## Beslutning

Orientering om regnskab taget til efterretning. Indstilling om overførsler anbefales.

**Ej til stede**

## Tidligere beslutninger

...

## Sagen

---

<sup>1</sup> Regnskabsafvigelse er forskellen mellem korrigeret budget og regnskab (serviceudgifter).

## Beskrivelse af sagen

[Med udgangspunkt i Silkeborg Kommunes økonomiske styringsstrategi og Økonomi- og Erhvervsudvalgets beslutning om "Principper for overførsel af budgetbeløb fra 2022 til 2023" (7. februar 2023, sag 3) er der udarbejdet forslag til overførsel af serviceudgifter (centrale og decentrale) fra 2022 til 2023, mens øvrig drift reguleres over kassen. På anlæg foreslås mer- og mindreforbrug for frigivne rådighedsbeløb overført fra 2022 til 2023.

### Regnskab

**Tabel 1.** Regnskab 2022 for bevilling 73 Ældre

	<b>A</b>	<b>B</b>	<b>C</b>	<b>D</b>	<b>E</b>
<b>Drift og anlæg 1.000 kr.</b>	<b>Oprindeligt Budget 2022</b>	<b>Bevillings- ændringer</b>	<b>Korrigeret Budget 2022</b>	<b>Regnskab 2022</b>	<b>Afvigelse (C-D)*</b>
Centrale udgifter	586.861	6.551	593.412	577.391	16.021
Decentrale udgifter	261.523	13.770	275.293	286.378	-11.085
<b>I alt serviceudgifter</b>	<b>848.384</b>	<b>20.321</b>	<b>868.705</b>	<b>863.769</b>	<b>4.936</b>
<b>Øvrig drift</b>					
Ældreboliger	3.297	0	3.297	2.377	920
Indtægter fra den særlige refusionsordning	-6.021	-3.714	-9.735	-9.735	0
<b>I alt øvrige drift</b>	<b>-2.724</b>	<b>-3.714</b>	<b>-6.438</b>	<b>-7.358</b>	<b>920</b>
<b>Samlet drift</b>	<b>845.660</b>	<b>16.607</b>	<b>862.267</b>	<b>856.411</b>	<b>5.856</b>
<b>Samlet anlæg</b>	<b>6.750</b>	<b>11.054</b>	<b>18.804</b>	<b>5.258</b>	<b>13.546</b>

Note: Regnskabet er opgjort udgiftsbaseret

\*- angiver et merforbrug, + angiver et mindreforbrug

Regnskabet på driftsudgifter og anlæg fremgår af ovenstående tabel. Kommunens samlede regnskab for 2022 behandles i april i byrådet.

I 2022 er der et samlet mindreforbrug på serviceudgifterne på bevilling 73 Sundhed og Ældre på 4,9 mio. kr., jf. tabel 1. På de centrale udgifter er der et mindreforbrug på 16,0 mio. kr., hvilket primært skyldes uforbrugte puljemidler, som skal anvendes i 2023, samt mindreforbrug på hjælpemiddelprodukter. På de decentrale udgifter er der et merforbrug på 11,1 mio. kr., hvilket skyldes merforbrug i den kommunale hjemmepleje på 3,8 mio. kr. og et merforbrug på den decentrale del af plejecentrene på 7,3 mio. kr.

Regnskabsresultatet på anlæg viser et mindreforbrug på 13,5 mio. kr. Afvigelsen er spredt ud på flere projekter og skyldes, at hele eller dele af projekterne er udskudt til 2023.

For en uddybning af afvigelsesforklaringerne på bevilling 73 henvises til bilaget.

### Driftsoverførsler

På baggrund af driftsregnskabsresultatet søges midler overført som angivet i tabel 2.

**Tabel 2.** Overførsel af driftsbudget til bevilling 73 Ældre

<b>A</b>	<b>B</b>	<b>C</b>
<b>Serviceudgifter 1.000 kr.</b>	<b>Ansøgt overførsel til bevilling</b>	<b>Evt. kommentar</b>
<b>Centrale overførsler</b>		

04.62.82 Genoptræning og vedligeholdelsestræning	-527	
04.62.85 Kommunal tandpleje	199	
04.62.88 Sundhedsfremme og forebyggelse	-79	
04.62.90 Andre sundhedsudgifter	-224	
05.30.26 Personlig og praktisk hjælp til primært ældre omfattet af frit valg	6.042	
05.30.27 Pleje og omsorg mv. af primært ældre undtaget frit valg	3.959	
05.30.28 Hjemmesygepleje	-199	
05.30.29 Forebyggende indsats samt aflastningstilbud målrettet mod primært ældre	997	
05.30.31 og 05.38.41 Hjælpe midler, forbrugsgoder, boligindretning og befordring	4.902	
05.30.36 Plejevederlag og hjælp til sygeplejeartikler o.lign. ved pasning af døende i eget hjem	856	
05.38.38 Tilskud til voksne med særlige behov	-384	
05.38.39 Personlig støtte og pasning af personer med handicap	0	
05.38.50 Botilbud til længerevarende ophold §108	102	
06.45.57 Voksen, ældre og handicapområdet	365	
06.52.72 Tjenestemandspension	12	
<b>Centrale overførsler i alt</b>	<b>16.021</b>	
<b>Decentrale overførsler</b>		
05.30.26 Personlig og praktisk hjælp til primært ældre omfattet af frit valg	-3.803	
05.30.27 Pleje og omsorg mv. af primært ældre undtaget frit valg	-7.282	
<b>Decentrale overførsler i alt</b>	<b>-11.085</b>	
<b>Fra andre bevillinger i alt</b>	<b>0</b>	
<b>Samlet overførsel</b>	<b>4.936</b>	

## Anlægsoverførsler

Mer- eller mindreforbrug af frigivne rådighedsbeløb til anlæg søges overført som angivet i tabel 3.

**Tabel 3.** Overførsel af anlægsbudget til bevilling 73 Ældre

<b>A</b>	<b>B</b>	<b>C</b>
<b>Anlæg 1.000 kr.</b>	<b>Ansøgt overførsel til bevilling</b>	<b>Evt. kommentar</b>
Fårvang Ældrecenter, ombygning af servicearealer	1.840	
Fårvang Ældrecenter, ombygning af ældreboliger	-143	
Birkebo plejecenter, servicearealer	53	
Birkebo plejecenter, ældreboliger	800	
Etablering af sygeplejeklinik i Rosengårdscentret	343	
Demenssikring af plejecentre	495	
Nyt omsorgssystem - udvikling af Nexus	1.554	
Udvikling af udearealerne på plejecentrene	600	
Driftsoptimering og driftssikring, herunder demenssikring på plejecentre	4.824	
Mindre anlægsarbejder, herunder arbejdsmiljøtiltag på plejecentre 2022	1.000	
Batterisikring ved kontrollerede strømafbrydelser	1.470	
Alhuset, reovering	708	
<b>Bevilling 73 i alt</b>	<b>13.546</b>	
<b>Fra andre bevillinger i alt</b>	<b>0</b>	
<b>Samlet overførsel</b>	<b>13.546</b>	

## Borgerinddragelse

[Sendes til orientering i Seniorrådet.]

## Bilag

1 (Regnskab 2022 - bevilling 73 Ældre - 10029820)

## **4 Orientering om regnskab samt godkendelse af drifts- og anlægsoverførsler fra 2022 til 2023 på bevilling 73 Ældre**

**4.1 - Bilag:** Regnskab 2022 - bevilling 73 Ældre

DokumentID: 10029820



24. februar 2023

## Regnskab 2022 - bevilling 73 Ældre

I dette notat uddybes regnskabet for 2022 for bevilling 73 Ældre. Nederst i notatet fremgår regnskabet for anlæg.

### Forventet regnskab, drift

Det samlede regnskab på bevilling 73 Ældre blev et mindreforbrug på 5,9 mio. kr. jf. tabel 1. Ses der kun på serviceudgifter fraregnet pulje- og kompetencemidler er resultatet et merforbrug på 2,8 mio. kr.

Ved sidste budgetopfølgning var der et forventet merforbrug på 9,0 mio. kr. ex. pulje- og kompetencemidler svarende til en forbedring på 6,2 mio. kr. Ændringen uddybes nærmere i dette notat.

**Tabel 1: Budgetopfølgning overordnet niveau, 1.000 kr.**

Områder	Korrigeret budget	Regnskab	Afvigelse pr. 31.12	Afvigelse pr. 31.10
Borger i eget hjem	110.449	114.889	-4.440	-5.445
Plejecentre	283.122	290.229	-7.107	-6.116
Tværgående Sundhed	59.073	58.584	489	25
Myndighedsområdet	357.882	350.307	7.575	4.452
Økonomi og administration samt fællesudgifter	45.181	44.406	775	-842
Covid-19 relaterede udgifter	2.831	2.901	-70	-1.051
<b>I alt - ex. pulje- og kompetencemidler</b>	<b>858.538</b>	<b>861.315</b>	<b>-2.777</b>	<b>-8.977</b>
Puljemidler	6.132	-4	6.136	5.862
Kompetencemidler	4.035	2.458	1.577	1.600
<b>I alt - inkl. pulje- og kompetencemidler</b>	<b>868.705</b>	<b>863.769</b>	<b>4.936</b>	<b>-1.515</b>
Ældreboliger (Huslejetab)*	3.297	2.377	920	797
Indtægter fra den centrale refusionsordning*	-9.735	-9.735	0	0
<b>Bevilling 73 - i alt</b>	<b>862.267</b>	<b>856.411</b>	<b>5.856</b>	<b>-718</b>

\* Udgifter uden for servicerammen. \*\* - angiver merforbrug og + angiver mindreforbrug

De primære årsager til budgetafvigelse er følgende:

- I sektionen **Borger Eget Hjem** var der samlet set et merforbrug på 4,4 mio. kr. - herunder et merforbrug på 3,8 mio. kr. i den kommunale hjemmepleje. Merforbruget skyldes bl.a. høje udgifter til eksterne vikarer.
- **Plejecentersektion** havde i 2022 et merforbrug på 7,1 mio. kr. Merforbruget skyldes en række særlige borgersager, der ligger uden for plejecentrenes sædvanlige målgruppe samt høje udgifter til eksterne vikarer.
- I sektionen **Tværgående Sundhed** var der samlet set et mindreforbrug på 0,5 mio. kr., der primært skyldes mindreforbrug på daghjem.
- For sektionen **Myndighed** var der et mindreforbrug på 7,6 mio. kr. Mindreforbruget kan primært henføres til fritvalgsområdet (hjemmepleje) og lavere udgifter til hjælpemiddelprodukter.
- For sektionen **Økonomi- og administration** samt **fællesudgifter** var der et mindreforbrug på 0,8 mio. kr. Mindreforbruget kan tilskrives tilbageholdenhed ift. genbesættelse af ubesatte stillinger i administrationen og brug af afdelingens udviklingsmidler.
- Der var et merforbrug på 0,1 mio. kr. vedrørende **Covid-19-relaterede udgifter** jf. tabel 1a.
- På **pulje- og kompetencemidler** var der et mindreforbrug på 7,7 mio. kr. Mindreforbruget vedrører primært puljen 'Flere hænder og højere faglighed i ældreplejen'. Mindreforbruget skyldes, at udgifterne gradvist stiger henover 2022-2023 i takt med, at flere ufaglærte medarbejdere i plejen starter på en sosu-uddannelse, mens indtægterne er tildelt forlods i 2022.

**Tabel 1a: Covid-19 relaterede udgifter, 1.000 kr.**

Aktiviteter	Korrigeret budget	Regnskab	Afvigelse pr. 31.12	Afvigelse pr. 31.10
1: Pulje til Genoptagelse af besøg og fastholdelse af social kontakt for svækkede ældre	472	439	33	0
2: Pulje vedrørende Stimuli til oplevelsesindustrien	1.066	852	214	0
3: Pulje til Styrkelse af fysisk og mental rehabilitering og kulturtilbud til sårbare ældre	654	295	359	300
Øvrige Covid-19 relaterede udgifter	639	1.314	-675	-1.351
<b>I alt</b>	<b>2.831</b>	<b>2.901</b>	<b>-70</b>	<b>-1.051</b>

## Borger Eget Hjem

Borger Eget Hjem består af Sektionsledelsen og tværgående støttefunktioner, genoptræning efter Serviceloven, døgngenoptræning Remstruplund, hjemmesygepleje og den kommunale hjemmeplejeleverandør.

I sektionen Borger Eget Hjem var der samlet set et merforbrug på 4,4 mio. kr. jf. tabel 2.

**Tabel 2: Budgetopfølgning Borger eget hjem, 1.000 kr.**

Aktiviteter	Korrigeret budget	Regnskab	Afvigelse pr. 31.12	Afvigelse pr. 31.10
Sektionsledelse og tværgående støttefunktioner	5.367	5.112	255	234
Genoptræning §86	1.126	1.134	-8	-1
Døgngenoptræning Remstruplund	16.067	16.751	-684	-577
Hjemmesygeplejen	76.057	76.256	-199	167
Hjemmeplejen*	11.832	15.635	-3.803	-5.268
<b>I alt</b>	<b>110.449</b>	<b>114.889</b>	<b>-4.440</b>	<b>-5.445</b>

\* Den kommunale hjemmepleje har et oprindeligt budget på 0, idet hjemmeplejen modtager betaling fra myndighedssektionen, når borgerne er visiteret til indsatser i den kommunale hjemmepleje. På baggrund af budgetopfølgningen pr. 31.05.2022 blev hjemmeplejens budget tilført 11,8 mio. kr. (18,5 mio. kr. blev tilført svarende til det forventede merforbrug i 2022, mens et besparelseskrav på 6,7 mio. kr. blev fratrukket)

### Genoptræning og døgngenoptræning

Det samlede resultat for genoptræning og døgngenoptræningspladserne på Remstruplund er et merforbrug på 0,6 mio. kr., hvilket skyldes højere udgifter til løn og eksterne vikarer end forudsat i budgettet.

### Hjemmeplejen

Resultatet for hjemmeplejen blev et merforbrug på 3,8 mio. kr. jf. Tabel 2a. Resultatet er forbedret med ca. 1,5 mio. kr. ift. budgetopfølgningen pr. 31. oktober, da man er lykkedes med at fastholde udgifterne til vikarer og timelønnede på et relativt lavt niveau.

Arbejdet med at bringe den kommunale hjemmeplejes økonomi i balance fortsætter i 2023, hvor følgende tiltag er i fokus:

- Alle hjemmeplejegrupper ser på muligheder for optimering af ruter via større samspil mellem vagtplanlægning og disponering så fremmødet tilpasses behovet.
- Sygefravær blandt kolleger håndteres i øget grad ved omfordeling af ruter frem for bestilling af vikarer.
- Ved bestilling af vikar tages der altid stilling til, hvor mange timer der er behov for, da nogle af besøgene på ruten måske kan fordeles blandt det faste personale.

**Tabel 2a: Budgetopfølgning Hjemmeplejen, 1.000 kr.**

Hjemmeplejegruppe	Korrigeret budget	Regnskab	Afvigelse pr. 31.12	Afvigelse pr. 31.10
Alderslyst Vest	1.277	1.018	259	-250
Alderslyst Øst	2.931	2.782	149	-422
Gjern	172	1.162	-990	-1.323
Gudenå	1.805	2.533	-728	-1.301
Aldersro	-402	-925	523	-125
Ved Banen	1.089	2.159	-1.070	-1.556
Them/Bryrup	-212	1.912	-2.124	-2.760
Kjellerup Vest	1.426	1.301	125	-290
Kjellerup Øst	2.259	1.740	519	299
Fælles Nat	1.364	1.889	-525	-578
Fællesudgifter	123	66	57	38
<b>Total</b>	<b>11.832</b>	<b>15.635</b>	<b>-3.803</b>	<b>-5.268</b>

\* Den kommunale hjemmepleje har et oprindeligt budget på 0, idet hjemmeplejen modtager betaling fra myndighedssektionen, når borgerne er visiteret til indsatser i den kommunale hjemmepleje. På baggrund af budgetopfølgningen pr. 31.05.2022 blev hjemmeplejens budget tilført 11,8 mio. kr. (18,5 mio. kr. blev tilført svarende til det forventede merforbrug, mens et besparelseskrav på 6,7 mio. kr. blev fratrukket)

#### Hjemmesygeplejen

Resultatet for hjemmesygeplejen blev et merforbrug på 0,2 mio. kr. Tabel 2b viser budgetopfølgningen på gruppeniveau. Forværringen på 0,7 mio. kr. ift. budgetopfølgningen pr. 31. oktober skyldes en merafregning af delegerede sygeplejeindsatser til de private leverandører på fritvalgsområdet.

**Tabel 2b: Budgetopfølgning Hjemmesygeplejen, 1.000 kr.**

Hjemmesygeplejegruppe	Korrigeret budget	Regnskab	Afvigelse pr. 31.12	Afvigelse pr. 31.10
Akutsygeplejen	6.853	6.691	162	170
Alderslyst/Voel	20.314	20.138	176	414
Kjellerup	20.678	21.532	-854	-771
Toldbodgade/Them	19.110	19.273	-163	306
Fælles Nat	2.734	2.711	23	11
Fællesudgifter	0	-43	43	0
Styrkelse af sygeplejefaglig indsats	6.368	6.282	86	37
Projekt Indlagt i eget hjem	0	-328	328	328
<b>Total</b>	<b>76.057</b>	<b>76.256</b>	<b>-199</b>	<b>495</b>

## Plejecentre

Plejecentrene er opdelt i fem områder, hvor hvert område har en budgetansvarlig områdeleder.

På hele plejecenterområdet var der et merforbrug på 7,1 mio. kr. jf. tabel 3, hvilket svarer til en forværring af regnskabet på 1,2 mio. kr. siden seneste budgetopfølgning.

**Tabel 3: Budgetopfølgning på Plejecentre, 1.000 kr.**

Aktiviteter	Korrigeret budget	Regnskab	Afvigelse pr. 31.12	Afvigelse pr. 31.10
Sektionsledelse, adm. og fælles borgerrettede midler	5.147	5.303	-156	57
Område 1	66.558	67.986	-1.428	-1.374
Område 2	62.241	63.634	-1.393	-1.252
Område 3	54.169	56.236	-2.068	-1.791
Område 4	53.739	54.879	-1.140	-944
Område 5	41.268	42.191	-923	-812
<b>I alt</b>	<b>283.122</b>	<b>290.229</b>	<b>-7.107</b>	<b>-6.116</b>

Område 1: Plejecentrene Lysbro, Funder, Virklund, Birkebo/Skovly og Toftevang

Område 2: Plejecentrene Solgården, Bakkegården, Fuglemosen, Sandgårdsparken, Malmhøj og Kragelund

Område 3: Plejecentrene Rødegård, Karolinelundcentret, Fårvang og Søvangen

Område 4: Plejecentrene Sejs og Gødvad samt midlertidige pladser Gødvad og tværgående terapeutindsats

Område 5: Plejecentrene Marienlund og Remstruplund

Plejecentersektionen er udfordret af en række særlige borgersager, der ligger uden for plejecentrenes sædvanlige målgruppe. For at varetage borgersagerne er der behov for særlige kompetencer og ekstra ressourcer, som ikke kan løftes inden for plejecentersektionens nuværende økonomiske ramme.

Udfordringerne med at rumme de særlige borgersager inden for budgettet forstærkes af rekrutteringsudfordringer og stigende personaleomsætning, hvilket giver udfordringer med at sikre de rette kompetencer i fremmøde. Udgifter til eksterne vikarer i 2022 var således ca. 8,5 mio. kr. højere end i 2021, mens udgifterne til timelønnede er stort set uændrede. Der er et stort og vedvarende fokus på at nedbringe forbruget af eksterne vikarer. Eksterne vikarer bruges som den sidste løsning, når alle andre muligheder er udtømte.

## Tværgående Sundhed

Til Tværgående Sundhed hører afdelingens demenskonsulenter, forebyggende medarbejdere, brugerstyrede aktivitetscentre, daghjem og uddannelsesområdet.

Nedenstående tabel 4 viser at resultater for 2022 var et mindreforbrug på 0,5 mio. kr.

Der var i 2022 et mindreforbrug på 1,2 mio. kr. på daghjem, hvilket skyldes generel tilbageholdenhed grundet den økonomiske situation. Desuden har man på daghjemmene arbejdet med at tilpasse udgiftsniveauet til 2023, hvor budgettet på daghjem er reduceret med 0,7 mio. kr. ift. 2022.

Der var et merforbrug på uddannelse af elever på 1,3 mio. kr., hvilket primært skyldes, at andelen af optagne voksnelever var større end forudsat i budgettet.

**Tabel 4: Budgetopfølgning Tværgående sundhed, 1.000 kr.**

Aktiviteter	Korrigeret budget	Regnskab	Afvigelse pr. 31.12	Afvigelse pr. 31.10
Demenskonsulenter	1.431	1.430	1	-3
Forebyggende medarbejdere	2.521	2.443	78	28
Brugerstyrede centre	2.682	2.306	376	0
Daghjem	14.951	13.704	1.247	0
Uddannelsesteam	2.516	2.479	37	0
Uddannelse af elever	34.972	36.222	-1.250	0
<b>I alt</b>	<b>59.073</b>	<b>58.584</b>	<b>489</b>	<b>25</b>

## Myndighed

På myndighedsområdet blev resultatet et mindreforbrug på 7,6 mio. kr. jf. tabel 5, svarende til en forbedring på ca. 3,1 mio. kr. siden budgetopfølgningen pr. 31. oktober. Ændringen skyldes primært lavere udgifter til hjælpemiddelprodukter, herunder at ventetid på leveringen af specialindrettede biler betyder, at en stor del af udgiften til disse er udskudt til 2023.

**Tabel 5: Budgetopfølgning på Myndighedsområdet, 1.000 kr.**

Aktiviteter	Korrigeret budget	Regnskab	Afvigelse pr. 31.12	Afvigelse pr. 31.10
Fritvalgsområdet	199.798	197.504	2.294	3.987
Madservice og vareudbringning	2.863	2.483	380	263
Respiration	7.147	6.588	559	265
Ophold på særlige botilbud	12.872	12.770	102	338
Friplejehjem	38.298	37.890	408	290
Mellemkommunale opholdsbetalinger	7.960	10.642	-2.682	-3.240
Plejevederlag og pasningsorlov	5.587	4.547	1.040	758
Hjælpemiddelprodukter	41.161	35.826	5.335	1.751
Hjælpemiddelcenteret	9.038	9.088	-50	-66
Visitationen	33.158	32.969	189	106
<b>I alt</b>	<b>357.882</b>	<b>350.307</b>	<b>7.575</b>	<b>4.452</b>

### Fritvalgsområdet

Myndighedssektionen er lykkedes med at afklare og rehabilitere flere borgere, hvilket har betydet, at de forventede udgifter til frit valg har været faldende over året, hvorfor resultatet endte med et mindreforbrug på 2,3 mio. kr.

### Friplejehjem

Der var et mindreforbrug på borgeres ophold på friplejehjem på 0,4 mio. kr. i 2022., hvilket svarer til forventningen ved seneste budgetopfølgning, da der ikke er ændret væsentligt i borgersammensætningen.

### Mellemkommunale opholdsbetalinger

Der var i 2022 et merforbrug på 2,7 mio. kr. Merforbruget skyldes, at antallet af borgere fra Silkeborg Kommune, som visiteres til ophold i enten plejeboliger eller ældreboliger uden for Silkeborg Kommune er stigende. På nuværende tidspunkt er der udgifter til 17 borgere mere end ved udgangen af 2021.

### Plejevederlag og pasningsorlov

På plejevederlag og pasningsorlov var der i 2022 i et mindreforbrug på 1,0 mio. kr. Den generelle årsag til mindreforbruget er, at færre pårørende har fået bevilget plejevederlag og pasningsorlov til pasning af en nærtstående slægtning/ven, end forventet på baggrund af bevillingsniveauet fra tidligere år.

### Hjælpeprodukt/Hjælpecenter

Resultatet for hjælpeprodukt og hjælpecenter blev et mindreforbrug på 5,3 mio. kr. Mindreforbruget skyldes et fald i udgiftsniveauet på flere områder herunder køb af biler (såvel som udskudte leveringstider ind i 2023), boligindretning samt genbrugshjælpe. Resultatet er 3,6 mio. kr. bedre end forventet pr. 31. oktober, hvilket primært skyldes ventetid på leveringen af specialindrettede biler, så en stor del af udgiften til disse er udskudt til 2023.

### Sektionen Økonomi og administration samt øvrige tværgående poster

Området dækker bl.a. over udgifterne til drift af IT, bygninger, materiel og biler, administration og tjenestemandspensioner.

For sektionen Økonomi og administration samt tværgående poster er der et mindreforbrug på 1,0 mio. kr. Mindreforbruget kan tilskrives tilbageholdenhed ift. genbesættelse af ubesatte stillinger i administrationen og brug af afdelingens udviklingsmidler.

**Tabel 6: Budgetopfølgning Økonomi og administration/øvrige tværgående poster, 1000 kr.**

Aktiviteter	Korrigeret budget	Regnskab	Afvigelse pr. 31.12	Afvigelse pr. 31.10
Omsorgstandpleje	1.608	1.409	199	12
Læger på plejecentre	100	186	-86	-102
Seniorråd	358	322	36	0
Tilskud til pensionistforeninger	518	616	-98	0
Tjenestemandspensioner	4.226	4.214	12	11
IT, bygninger, materiel og biler	18.623	20.081	-1.458	-1.500
Administration	15.994	15.087	907	0
Tværgående poster	2.116	2.069	47	30
Udviklingspulje	1.638	421	1.217	707
<b>I alt</b>	<b>45.181</b>	<b>44.406</b>	<b>775</b>	<b>-842</b>

### Pulje- og kompetencemidler

Der var et mindreforbrug på 7,7 mio. kr. på puljer og kompetencemidler i 2022.

I forbindelse med budgetaftalen for 2021 blev Sundhed og Omsorg tildelt midler til kompetenceudvikling af plejepersonale. Grundet den økonomiske situation har sektionen Borger Eget Hjem været tilbageholdende med at benytte midlerne, hvorfor der er et mindreforbrug på 1,6 mio. kr. på disse midler.

For puljen *Flere hænder og højere faglighed i ældreplejen* blev resultatet et mindreforbrug på 5,9 mio. kr. Mindreforbruget skyldes, at puljen implementeres gradvis over tid, så udgifterne stiger i takt med, at ufaglærte medarbejdere i plejen starter på en sosu-uddannelse, mens indtægterne er tildelt forlods i 2022. Der er stort fokus på ordningen fra plejens side, hvorfor der forventes balance på puljen i 2023.

**Tabel 7: Pulje- og kompetencemidler, 1.000 kr.**

Aktiviteter	Korrigeret budget	Regnskab	Afvigelse pr. 31.12	Afvigelse pr. 31.10
Projekt SSH til SSA for AUB-midler	3.106	3.152	-46	0
Projekt Livets afslutning*	0	-128	128	128
Projekt Praksisnært læringsforløb v. værdighedsrejsehold	0	-180	180	180
Tværfaglige ernæringsindsatser*	-346	-355	9	9
Flere hænder og højere faglighed	3.372	-2.493	5.865	5.725
Budgetaftale 2021 - Engangsbeløb til opkvalificering og digitalisering	4.035	2.458	1.577	1.600
<b>I alt</b>	<b>10.167</b>	<b>2.453</b>	<b>7.714</b>	<b>7.642</b>



## Udgifter uden for servicerammen

Fra 2022 er der genåbnet i alt 12 plejeboliger, hvilket har medført et fald i udgifterne til huslejetab, så der i 2022 var et mindreforbrug på 0,9 mio. kr.

**Tabel 8: Udgifter uden for servicerammen, 1.000 kr.**

Aktiviteter	Korrigeret budget	Regnskab	Afvigelse pr. 31.12	Afvigelse pr. 31.10
Huslejetab	3.297	2.377	920	797
Indtægter fra den centrale refusionsordning	-9.735	-9.735	0	0
<b>I alt</b>	<b>-6.438</b>	<b>-7.358</b>	<b>920</b>	<b>797</b>

## Forventet regnskab, anlæg

Der er et mindreforbrug på anlæg på 13,5 mio. kr. i 2022. Afvigelsen er spredt ud på flere projekter og skyldes, at hele eller dele af projekterne er udskudt til 2023.

**Tabel 9: Anlæg**

Projekt	Korrigeret budget	Regnskab	Afvigelse pr. 31.12	Afvigelse pr. 31.10
Fårvang Ældrecenter, ombygning af servicearealer	4.149	2.309	1.840	1.649
Fårvang Ældrecenter, ombygning af ældreboliger	1.082	1.225	-143	0
Birkebo - servicearealer og ældreboliger	1.000	147	853	800
Velfærdsteknologi 2020	407	407	0	
Sygeplejeklinik på Rosengårdscentret	500	157	343	100
Demenssikring af plejecentre	913	419	494	514
Nyt omsorgssystem - udbygning af Nexus	1.554	0	1.554	1.554
Udvikling af arealerne på plejecentrene	974	373	601	0
Driftsoptimering og driftssikring	5.000	176	4.824	5.000
Mindre anlægsarbejder, herunder arbejdsmiljøtiltag på plejecentre 2022	1.000	0	1.000	600
Batterisikring ved strømafrydelser	1.475	5	1.470	-
Alhuset, renovering	750	42	708	700
<b>I alt</b>	<b>18.804</b>	<b>5.258</b>	<b>13.546</b>	<b>10.917</b>

# **KLIMA- OG MILJØUDVALGET**

# 9 (Offentlig) Orientering om regnskab samt godkendelse af drifts- og anlægsoverførsler fra 2022 til 2023 på bevilling 81 Natur og Miljø

Sagsbehandler: DR10838

SagsID: EMN-2022-01890

## Resume

Orientering om regnskab samt godkendelse af drifts- og anlægsoverførsler fra 2022 til 2023 på bevilling 81 Natur og Miljø.

I sagen fremgår det, hvilket mer- eller mindreforbrug på serviceudgifter, som ønskes overført som driftsbudget i indeværende år på baggrund af regnskabsafvigelsen det foregående år. Ligeledes fremgår det af sagen, hvilket anlægsbudget, som ønskes overført i indeværende år på baggrund af regnskabsafvigelsen det foregående år.

## Indstilling

Teknik- og Miljøudvalget indstiller til Klima- og Miljøudvalget,

- at orienteringen om regnskab 2022 for bevilling 81 Natur og Miljø tages til efterretning.
- at de afsluttede regnskaber godkendes jf. bilag.

Teknik- og Miljøchefen indstiller til byrådets samlede sag for alle bevillinger "Godkendelse af overførsel af budgetbeløb fra 2022 til 2023",

- at overførsel af driftsbudget på i alt 0,682 mio. kr. i forhold til en regnskabsafvigelse<sup>1</sup> på 0,682 mio. kr. godkendes.
- at overførsel af anlægsbudget på i alt 14,007 mio. kr. godkendes.

## Beslutning

Indstillingen godkendt.

**Ej til stede**

## Tidligere beslutninger

...

## Sagen

---

<sup>1</sup> Regnskabsafvigelse er forskellen mellem korrigeret budget og regnskab (serviceudgifter).

## Beskrivelse af sagen

Med udgangspunkt i Silkeborg Kommunes økonomiske styringsstrategi og Økonomi- og Erhvervsudvalgets beslutning om "Principper for overførsel af budgetbeløb fra 2022 til 2023" (7. februar 2023, sag 3) er der udarbejdet forslag til overførsel af serviceudgifter (centrale og decentrale) fra 2022 til 2023, mens øvrig drift reguleres over kassen. På anlæg foreslås mer- og mindreforbrug for frigivne rådighedsbeløb overført fra 2022 til 2023.

### Regnskab

**Tabel 1.** Regnskab 2022 for bevilling 81 Natur og Miljø.

	<b>A</b>	<b>B</b>	<b>C</b>	<b>D</b>	<b>E</b>
<b>Drift og anlæg 1.000 kr.</b>	<b>Oprindeligt Budget 2022</b>	<b>Bevillings- ændringer</b>	<b>Korrigeret Budget 2022</b>	<b>Regnskab 2022</b>	<b>Afgivelse (C-D)*</b>
<b>Samlet drift</b>	<b>12.589</b>	<b>-91</b>	<b>12.498</b>	<b>11.816</b>	<b>682</b>
<b>Samlet anlæg</b>	<b>6.100</b>	<b>12.825</b>	<b>17.925</b>	<b>3.912</b>	<b>14.013</b>

Note: Regnskabet er opgjort udgiftsbaseret

\*- angiver et merforbrug, + angiver et mindreforbrug

Bemærkninger til væsentlige afgivelser i forhold til korrigeret budget

### Driftsoverførsler

På baggrund af driftsregnskabsresultatet søges midler overført som angivet i tabel 2.

**Tabel 2.** Overførsel af driftsbudget til bevilling 81 Natur og Miljø.

<b>A</b>	<b>B</b>	<b>C</b>
<b>Serviceudgifter 1.000 kr.</b>	<b>Ansøgt overførsel til bevilling</b>	<b>Evt. kommentar</b>
Naturbeskyttelse		-129
Vandløbsvæsen		90
Diverse udgifter og indtægter (skadedyrsbekæmpelse)		721
<b>Samlet overførsel</b>		<b>682</b>

Regnskabet på driftsudgifter og anlæg fremgår af ovenstående tabel. Kommunens samlede regnskab for 2022 behandles i april i byrådet.

### Anlægsoverførsler

Mer- eller mindreforbrug af frigivne rådighedsbeløb til anlæg søges overført som angivet i tabel 3.

**Tabel 3.** Overførsel af anlægsbudget til bevilling 81 Natur og Miljø.

<b>A</b>	<b>B</b>	<b>C</b>
----------	----------	----------

<b>Anlæg 1.000 kr.</b>	<b>Ansøgt overførsel til bevilling</b>	<b>Evt. kommentar</b>
Undersøgelse og planlægning af sti ved Gubsø.	529	Afventer Vejdirektoratets ekspropriation af arealer til erstatningsnatur før Gubsø kan udvides
Istandsættelse af Kjellerupbanestien.	631	Afventer fornyet sagsbehandling og ekspropriation.
Naturgenopretning i Vrads og Sepstrup området.	85	Forventes anvendt i 2023.
Realisering af tiltag fra Naturkvalitetsplanen.	172	Forventes anvendt i 2023.
Genopretning af højmoser.	552	Forundersøgelser er i gang sat, flere igangsættes i 2023.
Renovering af trækstien, 3. etape.	240	Forventes anvendt i 2023.
Istandsættelse af Kjellerupbanestien, etablering af primitiv overnatningsplads.	13	Forventes anvendt i 2023.
Fjernelse af sand på delstrækning ved Tange Sø.	4.628	Afventer igangsættelse fra KMU. Der er endnu ikke opnået de fornødne tilladelser
Færdiggørelse af Krabbes Grønne Ring, Kjellerup.	-10	
Klimahandleplan.	2.161	Der er en masse projekter som er igangsat og som forsætter i 2023.
Medfinansiering af skovrejsning ved Eriksborg.	180	
Lokaltforankrede stiprojekter.	19	Forventes anvendt i 2023.
Projektering af lavbundsarealer	1.191	Anlægsprojektet løber over flere år.
Naturgenopretningsprojekt for Stenholt Mose.	1.338 -1	Der er igangsat forundersøgelse og dialog med lodsejere. Der forventes en længere forhandling med den ene lodsejer.
Realisering af projekter i Natura 2000-planerne, 2. planperiode 2018.	489 -1	Der mangler endnu projekter i 2. planperiode.
Realisering af projekter i Natura 2000-planerne, 2. planperiode 2020.	1.696	Der forhandles med private lodsejere om konkrete projekter. Der mangler endnu en del projekter i 2. planperiode
Opmåling af vandløb 2019	95	Arbejde med vandløbsregulativer er gået i stå og derfor er der ikke målt så mange nye vandløb op. Det er en fordel at

		opmålingsdata ikke bliver for gamle.
<b>Samlet overførsel</b>	<b>14.007</b>	

Der afsluttes tre anlægsprojekter, som bliver behandlet i byrådet i april 2023 i en samlesag. Der er til orientering vedlagt en liste med de afsluttede regnskaber.

## Bilag

1 (Afsluttede anlæg under 2 mio. kr. i 2022, bevilling 81 Natur og Miljø - 10018056)

## **9 Orientering om regnskab samt godkendelse af drifts- og anlægsoverførsler fra 2022 til 2023 på bevilling 81 Natur og Miljø**

**9.1 - Bilag:** Afsluttede anlæg under 2 mio. kr. i 2022, bevilling 81 Natur og Miljø

DokumentID: 10018056

**AFSLUTTEDE ANLÆGSARBEJDER UNDER 2 MIO. KR.  
REGNSKABSÅR 2022**

Bevil- ling	Ident	Navn	Anlægs- bevilling	Forbrug i alt	Afvigelse	Regnskabsbemærkning
<b>81</b>		<b>Natur og Miljø</b>				
	050001-66	Rågebekæmpelse 2020-2022	200.000	199.251	749	Bevillingen er brugt til regulering af råger og måger. Reguleringen har bestået i afskydning, nedtagning af reder, oliering af æg mv.
	050001-79	Kortlægning og naturprojekter for bilag IV-arter 2021	300.000	298.943	1.057	Bevillingen er brugt til at undersøge bestanden af de særligt beskyttede bilag IV-arter med særligt fokus på padder. Der er ligeledes etableret og oprenset vandhuller til disse.
	050001-52	Them Bavnehøj, istandsættelse af tårnet, bedre adgangsforhold mv	200.000	196.115	3.885	Bevillingen er brugt til at få renoveret det gamle luftmeldetårn, som står på Them Bavnehøj. Derudover er de afmærkede stier i området opdateret.
		I alt	700.000	694.309	5.691	Mer-/mindreforbrug reguleres via kassen



# **SUNDHEDS- OG NÆRHEDSUDVALGET**

# 2 (Offentlig) Orientering om regnskab samt godkendelse af drifts- og anlægsoverførsler fra 2022 til 2023 på bevilling 91 Sundhed

Sagsbehandler: Dr16815

SagsID: EMN-2021-04121

## Resume

Orientering om regnskab samt godkendelse af drifts- og anlægsoverførsler fra 2022 til 2023 på bevilling 91 Sundhed.

I sagen fremgår det, hvilket mer- eller mindreforbrug på serviceudgifter som ønskes overført som driftsbudget i indeværende år på baggrund af regnskabsafvigelsen det foregående år.

Ligeledes fremgår det af sagen, hvilket anlægsbudget som ønskes overført i indeværende år på baggrund af regnskabsafvigelsen det foregående år.

## Indstilling

Sundheds- og Omsorgschefen indstiller til Sundheds- og Nærhedsudvalget,

- at orienteringen om regnskab 2022 for bevilling 91 Sundhed tages til efterretning

Sundheds- og Omsorgschefen indstiller til byrådets samlede sag for alle bevillinger "Godkendelse af overførsel af budgetbeløb fra 2022 til 2023",

- at overførsel af driftsbudget på i alt 0,689 mio. kr. i forhold til en regnskabsafvigelse<sup>1</sup> på -1,333 mio. kr. godkendes når
  - -2,022 vedr. vederlagsfri fysioterapi tilføres kassen, jf. beslutning i ØKE 7. februar 2023

## Beslutning

Indstillingen godkendt.

### Ej til stede

Rune Kristensen (A)

## Tidligere beslutninger

...

## Sagen

---

<sup>1</sup> Regnskabsafvigelse er forskellen mellem korrigeret budget og regnskab (serviceudgifter).

## Beskrivelse af sagen

Med udgangspunkt i Silkeborg Kommunes økonomiske styringsstrategi og Økonomi- og Erhvervsudvalgets beslutning om "Principper for overførsel af budgetbeløb fra 2022 til 2023" (7. februar 2023, sag 3) er der udarbejdet forslag til overførsel af serviceudgifter (centrale og decentrale) fra 2022 til 2023, mens øvrig drift reguleres over kassen. På anlæg foreslås mer- og mindreforbrug for frigivne rådighedsbeløb overført fra 2022 til 2023.

### Regnskab

**Tabel 1.** Regnskab 2022 for bevilling 91 Sundhed

	<b>A</b>	<b>B</b>	<b>C</b>	<b>D</b>	<b>E</b>
<b>Drift og anlæg 1.000 kr.</b>	<b>Oprindeligt Budget 2022</b>	<b>Bevillings- ændringer</b>	<b>Korrigeret Budget 2022</b>	<b>Regnskab 2022</b>	<b>Afvigelse (C-D)*</b>
Centrale udgifter	57.136	-1.758	55.378	56.711	-1.333
Decentrale udgifter	0	0	0	0	0
<b>I alt serviceudgifter</b>	<b>57.136</b>	<b>-1.758</b>	<b>55.378</b>	<b>56.711</b>	<b>-1.333</b>
<b>Øvrig drift</b>	<b>0</b>	<b>0</b>	<b>0</b>	<b>0</b>	<b>0</b>
<b>I alt øvrige drift</b>	<b>0</b>	<b>0</b>	<b>0</b>	<b>0</b>	<b>0</b>
<b>Samlet drift</b>	<b>57.136</b>	<b>-1.758</b>	<b>55.378</b>	<b>56.711</b>	<b>-1.333</b>
<b>Samlet anlæg</b>	<b>0</b>	<b>0</b>	<b>0</b>	<b>0</b>	<b>0</b>

Note: Regnskabet er opgjort udgiftsbaseret

\*- angiver et merforbrug, + angiver et mindreforbrug

Regnskabet på driftsudgifter og anlæg fremgår af ovenstående tabel. Kommunens samlede regnskab for 2022 behandles i april i byrådet.

I 2022 er der et samlet merforbrug på 1,3 mio. kr. på bevilling 91 Sundhed jf. tabel 1. Merforbruget kan primært henføres til vederlagsfri fysioterapi, mens der samlet set er et mindreforbrug på de øvrige poster på bevillingen. For en uddybning af afvigelsesforklaringerne på bevilling 91 henvises til bilaget.

### Driftsoverførsler

På baggrund af driftsregnskabsresultatet søges midler overført som angivet i tabel 2. Merforbruget på 2,022 mio. kr. på vederlagsfri fysioterapi tilføres kassen jf. beslutning i ØKE 7. februar 2023, mens øvrige mer- og mindreforbrug søges overført.

**Tabel 2.** Overførsel af driftsbudget til bevilling 91 Sundhed

<b>A</b>	<b>B</b>	<b>C</b>
<b>Serviceudgifter 1.000 kr.</b>	<b>Ansøgt overførsel til bevilling</b>	<b>Evt. kommentar</b>
<b>Centrale overførsler</b>		
03.38.75 Fritidsaktiviteter uden for folkeoplysningsloven	-70	
04.62.82 Genoptræning og vedligeholdelsestræning	1.545	
04.62.84 Fysioterapi	0	Merforbrug vedr. vederlagsfri fysioterapi tilføres kassen jf. beslutning i ØKE 7. februar 2023
04.62.88 Sundhedsfremme og forebyggelse	154	

04.62.90 Andre sundhedsudgifter	-940	
<b>Centrale overførsler i alt</b>	<b>689</b>	
<b>Decentrale overførsler i alt</b>	<b>0</b>	
<b>Fra andre bevillinger i alt</b>	<b>0</b>	
<b>Samlet overførsel</b>	<b>689</b>	

## Bilag

1 (Regnskab 2022 - bevilling 91 Sundhed - 10047482)

## **2 Orientering om regnskab samt godkendelse af drifts- og anlægsoverførsler fra 2022 til 2023 på bevilling 91 Sundhed**

**2.1 - Bilag:** Regnskab 2022 - bevilling 91 Sundhed

DokumentID: 10047482

## Regnskab 2022 - bevilling 91 Sundhed

I dette notat uddybes regnskabet for 2022 for bevilling 91 Sundhed

### Samlet regnskab

Det samlede regnskab på bevilling 91 Sundhed blev et merforbrug på 1,3 mio. kr. jf. tabel 1. I forhold til budgetopfølgningen pr. 31. oktober er resultatet forbedret med ca. 1,4 mio. kr. Forbedringen skyldes blandt andet lavere udgifter end forventet på vederlagsfri fysioterapi, mens man på træningsområdet og i Sundhedshuset er lykkedes med at gennemføre med en række besparelser hurtigere end forventet.

**Tabel 1: Budgetopfølgning overordnet niveau, 1.000 kr.**

Områder	Korrigeret budget	Regnskab	Afvigelse pr. 31.12*	Afvigelse pr. 31.10*
Borger i eget hjem	19.017	18.584	433	19
Tværgående Sundhed	12.209	12.125	84	-548
Økonomi og administration	24.152	26.002	-1.850	-2.168
<b>I alt</b>	<b>55.378</b>	<b>56.711</b>	<b>-1.333</b>	<b>-2.697</b>

\* - angiver et merforbrug, + angiver et mindreforbrug

### Borger i eget hjem

Sektionen Borger eget hjem varetager på bevilling 91 borgeres genoptræning. Der var i 2022 et mindreforbrug på 0,4 mio. kr. Resultat skal ses i lyset af, at der er gennemført en budgetreduktion på træningsområdet på 1,2 mio. kr. Budgetreduktionen er foretaget på baggrund af ØKEs beslutning, 28. juni 2022, om at gennemføre besparelser og effektiviseringer, for at mindske risikoen for sanktion og for at reducere kassetrækket i 2022. Sektionen er dermed lykkedes med at udmønte besparelsen i indeværende år.

**Tabel 2: Budgetopfølgning Borger i eget hjem, 1.000 kr.**

Aktiviteter	Korrigeret budget	Regnskab	Afvigelse pr. 31.12	Afvigelse pr. 31.10
Genoptræning ambulant	12.010	12.107	-97	-84
Træning i borgers eget hjem	7.007	6.478	529	103
<b>I alt</b>	<b>19.017</b>	<b>18.584</b>	<b>433</b>	<b>19</b>

### Tværgående Sundhed

Til Tværgående Sundhed hører Sundhedshuset, Idræt om dagen, sundhedsfremmende indsatser og projekter samt Staben for Tværgående Sundhed. Der var i 2022 et mindreforbrug på 0,1 mio. kr., hvilket skal ses i sammenhæng med, at der er gennemført en budgetreduktion på 0,8 mio. kr. i sektionen. Sektionen er på den baggrund lykkedes med at udmønte hele besparelsen i 2022. Resultatet er en forbedring på 0,6 mio. kr. siden budgetopfølgningen pr. 31. oktober, hvilket blandt andet skyldes indtægter på et projekt, hvor udgifterne først skal afholdes i 2023.

**Tabel 3: Budgetopfølgning Tværgående Sundhed, 1.000 kr.**

Aktiviteter	Korrigeret budget	Regnskab	Afvigelse pr. 31.12	Afvigelse pr. 31.10
Idræt om dagen	557	627	-70	-95
Sundhedsfremmende indsatser og projekter	1.162	893	269	-91
Staben for Tværgående Sundhed	2.684	2.787	-103	-127
Sundhedshus	7.806	7.818	-12	-235
<b>I alt</b>	<b>12.209</b>	<b>12.125</b>	<b>84</b>	<b>-548</b>

### Økonomi og administration

Området dækker over udgifter til vederlagsfri fysioterapi og sundhedsudgifter, hvor der er kommunal fuldfinansiering: Ophold på hospice, færdigbehandlede patienter og specialiseret genoptræning på sygehus. Der var i 2022 et merforbrug på 1,9 mio. kr. Merforbruget vedrører primært vederlagsfri fysioterapi, mens der samlet set var et mindreforbrug på 0,2 mio. kr. på sundhedsudgifter. Resultatet er en forbedring på ca. 0,3 mio. kr. i forhold til seneste budgetopfølgning, hvilket primært skyldes lavere udgifter til vederlagsfri fysioterapi end forventet.

**Tabel 4: Økonomi og administration/øvrige centrale poster, 1.000 kr.**

Aktiviteter	Korrigeret budget	Regnskab	Afvigelse pr. 31.12	Afvigelse pr. 31.10
Vederlagsfri fysioterapi	17.916	19.938	-2.022	-2.396
Specialiseret genoptræning på sygehus	2.589	1.476	1.113	808
Hospiceophold	2.969	1.814	1.155	982
Færdigbehandlede patienter	678	2.773	-2.095	-1.562
<b>I alt</b>	<b>24.152</b>	<b>26.002</b>	<b>-1.850</b>	<b>-2.168</b>

### Vederlagsfri fysioterapi

Silkeborg Kommune har begrænsede muligheder for at påvirke udgiftsniveauet, da henvisning til vederlagsfri fysioterapi sker via praktiserende læge, mens træningen tilrettelægges af de privatpraktiserende fysioterapeuter. Udgifterne er i 2022 ca. 7 % højere end i 2021, hvilket skal ses i lyset af, at taksterne kun er hævet med ca. 2 %. Antallet af borgere, der har modtaget vederlagsfri fysioterapi i 2022 var cirka 2 % højere end i 2021. Forbedringen på ca. 0,4 mio. kr. siden budgetopfølgningen pr. 31. oktober

skyldes lavere udgifter i december end forventet. Årsagen til dette er, at Danske Fysioterapeuter den 25. november 2022 opfordrede de praktiserende fysioterapeuter til at sætte alle vederlagsfri patienter på pause i to uger i december udover normalferielukning, for ikke at overskride den økonomiske ramme, der var aftalt med KL for 2022. Økonomi- og Erhvervsudvalget har på mødet den 7. februar 2023 besluttet, at merforbruget på vederlagsfri fysioterapi skal reguleres over kassen. Merforbruget overføres dermed ikke til 2023.

#### Hospiceophold

Hospiceophold er en lægehenvist ydelse. Udgifterne til hospice varierer meget fra år til år, da antallet af borgere og den tid, borgerne opholder sig på hospice, varierer. Udgifterne i 2022 var noget under niveauet for 2021, hvorfor der var et mindreforbrug på 1,2 mio. kr.

#### Specialiseret genoptræning på sygehus

Udgifter til specialiseret genoptræning i sygehusregi, har været faldende igennem de seneste år. I 2022 var der et mindreforbrug på 1,1 mio. kr. Antallet af borgere, der har haft et genoptræningsforløb på sygehus, var i 2022 på samme niveau som i 2021.

#### Færdigbehandlede patienter

I 2022 var det udgifter til 583 færdigbehandlingsdage mod 395 dage i 2021 svarende til en stigning på 188 dage. For borgere indlagt i somatikken var stigningen på 25 dage, mens stigningen for borgere i psykiatrien var 163 dage. Stigningen i antallet af færdigbehandlingsdage medfører samlet set et merforbrug på 2,1 mio. kr. i 2022. Resultatet er forværret med ca. 0,5 mio. kr. siden seneste budgetopfølgning, hvilket primært skyldes udgifter til et enkelt borgerforløb i psykiatrien, hvor kommunen har betalt for 86 færdigbehandlingsdage.



# 3 (Offentlig) Orientering om regnskab samt godkendelse af drifts- og anlægsoverførsler fra 2022 til 2023 på bevilling 92 Nærhed

Sagsbehandler: Dr16815

SagsID: EMN-2021-04121

## Resume

Orientering om regnskab samt godkendelse af drifts- og anlægsoverførsler fra 2022 til 2023 på bevilling 92 Nærhed.

I sagen fremgår det, hvilket mer- eller mindreforbrug på serviceudgifter som ønskes overført som driftsbudget i indeværende år på baggrund af regnskabsafvigelsen det foregående år.

Ligeledes fremgår det af sagen, hvilket anlægsbudget som ønskes overført i indeværende år på baggrund af regnskabsafvigelsen det foregående år.

## Indstilling

Sundheds- og Omsorgschefen og Økonomichefen indstiller til Sundheds- og Nærhedsudvalget,

- at orienteringen om regnskab 2022 for bevilling 92 Nærhed tages til efterretning

Sundheds- og Omsorgschefen og Økonomichefen indstiller til byrådets samlede sag for alle bevillinger "Godkendelse af overførsel af budgetbeløb fra 2022 til 2023",

- at overførsel af driftsbudget på i alt 0,193 mio. kr. i forhold til en regnskabsafvigelse<sup>2</sup> på 0,193 mio. kr. godkendes

## Beslutning

Indstillingen godkendt.

### Ej til stede

Rune Kristensen (A)

## Tidligere beslutninger

...

## Sagen

---

<sup>2</sup> Regnskabsafvigelse er forskellen mellem korrigeret budget og regnskab (serviceudgifter).

## Beskrivelse af sagen

Med udgangspunkt i Silkeborg Kommunes økonomiske styringsstrategi og Økonomi- og Erhvervsudvalgets beslutning om "Principper for overførsel af budgetbeløb fra 2022 til 2023" (7. februar 2023, sag 3) er der udarbejdet forslag til overførsel af serviceudgifter (centrale og decentrale) fra 2022 til 2023, mens øvrig drift reguleres over kassen. På anlæg foreslås mer- og mindreforbrug for frigivne rådighedsbeløb overført fra 2022 til 2023.

### Regnskab

**Tabel 1.** Regnskab 2022 for bevilling 92 Nærhed

	<b>A</b>	<b>B</b>	<b>C</b>	<b>D</b>	<b>E</b>
<b>Drift og anlæg 1.000 kr.</b>	<b>Oprindeligt Budget 2022</b>	<b>Bevillings- ændringer</b>	<b>Korrigeret Budget 2022</b>	<b>Regnskab 2022</b>	<b>Afvigelse (C-D)*</b>
Centrale udgifter	325	116	441	248	193
Decentrale udgifter	0	0	0	0	0
<b>I alt serviceudgifter</b>	<b>325</b>	<b>116</b>	<b>441</b>	<b>248</b>	<b>193</b>
<b>Øvrig drift</b>	<b>0</b>	<b>0</b>	<b>0</b>	<b>0</b>	<b>0</b>
<b>I alt øvrige drift</b>	<b>0</b>	<b>0</b>	<b>0</b>	<b>0</b>	<b>0</b>
<b>Samlet drift</b>	<b>325</b>	<b>116</b>	<b>441</b>	<b>248</b>	<b>193</b>
<b>Samlet anlæg</b>	<b>300</b>	<b>-300</b>	<b>0</b>	<b>0</b>	<b>0</b>

Note: Regnskabet er opgjort udgiftsbaseret

\*- angiver et merforbrug, + angiver et mindreforbrug

Regnskabet på driftsudgifter og anlæg fremgår af ovenstående tabel. Kommunens samlede regnskab for 2022 behandles i april i byrådet.

På bevilling 92 var der et mindreforbrug på 0,2 mio. kr. i 2022. Resultatet er på niveau med forventningen pr. 31. oktober. Mindreforbruget skyldes primært et overført budgetbeløb fra 2021.

### Driftsoverførsler

På baggrund af driftsregnskabsresultatet søges midler overført som angivet i tabel 2.

**Tabel 2.** Overførsel af driftsbudget til bevilling 92 Nærhed

<b>A</b>	<b>B</b>	<b>C</b>
<b>Serviceudgifter 1.000 kr.</b>	<b>Ansøgt overførsel til bevilling</b>	<b>Evt. kommentar</b>
<b>Centrale overførsler</b>		
06.42.42 Kommisioner, råd og nævn	193	
<b>Centrale overførsler i alt</b>	<b>193</b>	
<b>Decentrale overførsler</b>	0	
<b>Decentrale overførsler i alt</b>	<b>0</b>	
<b>Fra andre bevillinger</b>	0	
<b>Fra andre bevillinger i alt</b>	<b>0</b>	
<b>Samlet overførsel</b>	<b>193</b>	

# 4 (Offentlig) Orientering om regnskab samt godkendelse af drifts- og anlægsoverførsler fra 2022 til 2023 på bevilling 96 Aktivitetsbestemt medfinansiering

Sagsbehandler: Dr16815

SagsID: EMN-2021-04121

## Resume

Orientering om regnskab samt godkendelse af drifts- og anlægsoverførsler fra 2022 til 2023 på bevilling 96 Aktivitetsbestemt medfinansiering.

I sagen fremgår det, hvilket mer- eller mindreforbrug på serviceudgifter som ønskes overført som driftsbudget i indeværende år på baggrund af regnskabsafvigelsen det foregående år.

Ligeledes fremgår det af sagen, hvilket anlægsbudget som ønskes overført i indeværende år på baggrund af regnskabsafvigelsen det foregående år.

## Indstilling

Sundheds- og Omsorgschefen indstiller til Sundheds- og Nærhedsudvalget,

- at orienteringen om regnskab 2022 for bevilling 96 Aktivitetsbestemt medfinansiering tages til efterretning

## Beslutning

Indstillingen godkendt.

### Ej til stede

Rune Kristensen (A)

## Tidligere beslutninger

...

## Sagen

### Beskrivelse af sagen

Med udgangspunkt i Silkeborg Kommunes økonomiske styringsstrategi og Økonomi- og Erhvervsudvalgets beslutning om "Principper for overførsel af budgetbeløb fra 2022 til 2023" (7. februar 2023, sag 3) er der udarbejdet forslag til overførsel af serviceudgifter (centrale og decentrale) fra 2022 til 2023, mens øvrig drift reguleres over kassen. På anlæg foreslås mer- og mindreforbrug for frigivne rådighedsbeløb overført fra 2022 til 2023.

## Regnskab

**Tabel 1.** Regnskab 2022 for bevilling 96 Aktivitetsbestemt medfinansiering

	<b>A</b>	<b>B</b>	<b>C</b>	<b>D</b>	<b>E</b>
<b>Drift 1.000 kr.</b>	<b>Oprindeligt Budget 2022</b>	<b>Bevillings- ændringer</b>	<b>Korrigeret Budget 2022</b>	<b>Regnskab 2022</b>	<b>Afvigelse (C-D)*</b>
<b>Øvrig drift</b>					
Aktivitetsbestemt medfinansiering	342.284	0	342.284	342.286	-2
<b>I alt øvrige drift</b>	342.284	0	342.284	342.286	-2
<b>Samlet drift</b>	342.284	0	342.284	342.286	-2

Note: Regnskabet er opgjort udgiftsbaseret

\*- angiver et merforbrug, + angiver et mindreforbrug

Regnskabet på driftsudgifter fremgår af ovenstående tabel. Kommunens samlede regnskab for 2022 behandles i april i byrådet.

For den aktivitetsbestemte medfinansiering var regnskabet i 2022 i balance. Den aktivitetsbestemte medfinansiering afregnes efter en midlertidig model med faste afregninger og en efterregulering af foregående års betalinger. Denne afregningsmodel fastholdes i 2023. Aktivitetsbestemt medfinansiering ligger uden for serviceudgiftsrammen, hvorfor der ikke er overførselsadgang på afvigelsen, som derfor tilføres kassen.